



승인 번호  
제 39301 호

# 2003 여성기업실태조사



중소기업청



한국여성경제인협회  
KOREAN WOMEN ENTREPRENEURS ASSOCIATION



<b>I. 조사의 개요</b> .....	<b>1</b>
1. 조사의 배경 및 목적 .....	2
2. 조사의 범위 및 내용 .....	4
3. 표본 설계(Sampling Design) .....	8
4. 실사 설계(fieldwork Design) .....	12
5. 표본 진행 및 회수 상황 .....	13
<b>II. 조사 모집단의 특성</b> .....	<b>14</b>
1. 여성기업 현황 .....	15
<b>III. 조사결과</b> .....	<b>18</b>
1. 창업 관련 특성 .....	19
1) 창업동기 .....	19
2) 설립년도 .....	19
3) 창업 소요기간 .....	20
4) 창업자의 학력 .....	20
5) 창업자의 연령 .....	21
6) 창업 이전 경력 .....	22
7) 창업 준비시 애로사항 .....	23
8) 창업에 필요한 기능훈련 습득 방법 (비제조) .....	24
9) 창업지원기관 이용비율 / 애로사항 .....	25
10) 창업자금 규모 및 조달 방법 .....	26
11) 창업 자금 용자 신청 .....	28
2. 여성 기업 일반 현황 .....	29
1) 조직 형태 .....	29
2) 종사자 현황 .....	30
2-1) 가족 종사자 현황 .....	30
2-2) 전체 종사자 현황 .....	31

2-3) 비정규직 유형별 종사자 현황	32
3) 사업장 현황	33
3-1) 사업장 수	33
3-2) 사업장의 소유여부	34
3-3) 사업장 규모 및 사업장 사용비용(임대보증금, 월평균 임대료)	35
4) 사업장 입지 유형	36
5) 연구소 보유 현황	36
6) 해외 지사(영업사무소) 보유 여부 (제조업)	37
7) 향후 해외진출 (제조업)	37
7-1) 해외 진출 희망 지역	37
7-2) 해외 진출 목적	38
7-3) 해외 진출시 애로사항/정부지원 필요 분야	38
8) 기술마크 및 규격인증 보유 현황(제조/건설)	39
9) 산업재산권 보유 현황(제조)	39
10) 정보화 현황	40
10-1) 평균 PC보유 현황 및 전담인력 운용	40
10-2) 정보화 수준	41
11) 휴일 근무형태	43
11-1) 주 5일 근무제 도입	43
12) 근로자의 주당 근로시간	44
13) 월평균 급여	45
3. 경영 일반 현황	46
1) 매출액(2002년 말 기준)	46
1-1) 공공기관을 대상으로 한 매출액 비중	47
1-2) 판매대금의 수취방법	48
2) 원부자재 구매 비율(2002년도 기준)	48
2-1) 원부자재 구매대금 지급 형태	49
3) 제품 생산 형태(제조)	49
4) 수·위탁 거래현황 (제조)	50
4-1) 모기업의 수급기업 지원 내용 및 애로사항 (제조)	50
5) 설비투자 실적(2002년 기준)	52
5-1) 설비투자자금 조달 방법	52
6) 연구개발투자액(R&D 비용)(2002년 기준)	53
7) 해외 수출지역	53
7-1) 수출 유망 지역 정보 획득 (제조)	54
8) 기타 경영 사항	54
8-1) 중장기 계획	54

8-2) 경영중점 분야 .....	55
8-3) 기업정보 획득 방법 .....	56
8-4) 경영상의 문제 발생시 대처 방안 .....	57
9) 도입하고 있는 보상관리 제도 .....	57
4. 재무관련 사항 및 경영 성과 평가 .....	59
1) 재무관련 사항(2002년 기준) .....	59
2) 경영성과 평가(2002년 기준) .....	61
3) 자금 조달 형태 .....	62
4) 매출액 성장률 .....	63
5) 경영성과에 긍정적으로 작용한 요인 .....	64
6) 창업 이후 부도 경험 .....	64
7) 기업구조 조정 .....	65
5. 여성기업인의 경영 애로 사항 .....	66
1) 기업 활동 애로사항 .....	66
2) 경영상의 어려움 .....	67
3) 여성기업인의 기업경영활동에 대한 인식 .....	67
4) 여성기업인에 대한 차별대우 및 차별적 관행 경험 .....	68
5) 금융기관 거래시 애로 사항 .....	70
6. 교육훈련 및 연수 .....	71
1) 최근 2년간 외부기관 교육훈련 참가 .....	71
2) 교육훈련 참가 장소 .....	71
3) 교육훈련 분야 .....	72
4) 여성경제인만을 위한 교육훈련 필요성 및 분야 .....	72
5) 근로자 능력개발 지원 제도 도입 및 시행 .....	73
6) 여성경제단체 가입여부 및 활동 .....	74
7. 기업 지원정책에 대한 평가 .....	75
1) 정부의 기업활동 지원정책에 대한 인식 .....	75
2) 정부의 기업활동 지원정책 이용 분야 .....	75
3) 여성기업지원제도 활용 여부 .....	76
4) 여성기업인을 위한 지원정책 필요성 .....	76

## 〈표차례〉

〈 표 1 〉	대분류 기준 업종별 조사대상 모집단 분포 .....	8
〈 표 2 〉	대분류 기준 업종별 조사 대상 표본 할당 .....	9
〈 표 3 〉	실제 최종 조사 표본 .....	9
〈 표 4 〉	최종 조사 표본을 이용한 모집단 추정 분포 .....	10
〈 표 5 〉	업종별, 종업원 규모별, 지역별 추정 모집단 분포 .....	10
〈 표 6 〉	표본 진행 및 회수 상황 .....	13
〈 표 7 〉	여성기업의 사업체수 .....	15
〈 표 8 〉	사업체 종사자수 .....	15
〈 표 9 〉	여성기업의 지역별 분포 및 비율 .....	16
〈 표 10 〉	여성기업의 업종별 분포 및 비율 .....	17
〈 표 11 〉	여성기업의 규모별 분포 .....	17
〈 표 12 〉	업종별 직전 근무 분야 .....	23
〈 표 13 〉	창업 준비시 애로 사항 .....	24
〈 표 14 〉	창업시 필요한 자금 조달 방법 .....	27
〈 표 15 〉	창업자금 소요항목별 규모 .....	27
〈 표 16 〉	창업 당시 및 현재의 기업형태 .....	29
〈 표 17 〉	창업이후 기업 형태 전환유형 .....	30
〈 표 18 〉	가족 종사자의 현황, 명(평균) .....	30
〈 표 19 〉	가족 종사자의 현황(추정규모, 명) .....	31
〈 표 20 〉	종사자 현황 .....	31
〈 표 21 〉	직종별 전체 종사자수 현황 .....	32
〈 표 22 〉	비정규직 유형별 종사자 현황 .....	33
〈 표 23 〉	사업장 개수 .....	33
〈 표 24 〉	본사와 공장 및 사업장의 소유 여부 .....	34
〈 표 25 〉	본사와 공장 및 사업장의 현황 .....	35
〈 표 26 〉	규격인증 및 기술마크 보유건수(보유 기업 기준) .....	39
〈 표 27 〉	산업재산권 보유 및 출원율 .....	39
〈 표 28 〉	업종별 휴일 근무형태 .....	43
〈 표 29 〉	매출액(2002년도, 백만원) .....	46
〈 표 30 〉	2002년도 판매대금 수취 방법별 비율 .....	48
〈 표 31 〉	원부자재 구매대금 지급 형태 .....	49
〈 표 32 〉	제품 생산 형식 .....	49
〈 표 33 〉	설비투자 자금조달 방법 .....	52
〈 표 34 〉	연구개발투자액(백만원)-연구개발 수행기업 .....	53
〈 표 35 〉	해외 시장 정보에 대한 필요성 및 실제 필요정보 수집현황 .....	54

< 표 36 > 업종별 대표자가 중점을 두고 있는 경영부문 .....	55
< 표 37 > 필요한 기업정보 획득 경로(복수응답) .....	56
< 표 38 > 재무관련 사항(2002년 기준) .....	59
< 표 39 > 2002년도 결산기준 경영지표 .....	61
< 표 40 > 업종 및 규모별 자금 조달 방법 .....	62
< 표 41 > 업종별 가장 큰 애로사항(복수응답) .....	66
< 표 42 > 경영상의 어려움 .....	67
< 표 43 > 교육훈련 참가 유무 .....	71
< 표 44 > 교육훈련 참가 장소(복수응답) .....	71
< 표 45 > 업종별 교육훈련의 내용(복수응답) .....	72
< 표 46 > 정부의 기업활동 지원정책에 대한 인지 여부 .....	75
< 표 47 > 정부 기업활동 지원제도에 대한 인지 여부 .....	76

### <그림차례>

< 그림 1 > 여성기업인의 창업 동기 .....	19
< 그림 2 > 창업 년도 .....	19
< 그림 3 > 창업 소요 기간 .....	20
< 그림 4 > 창업소요기간이 6개월 이내인 기업 비중 .....	20
< 그림 5 > 창업자의 학력 .....	21
< 그림 6 > 업종별 창업당시 학력 비중 .....	21
< 그림 7 > 창업자의 연령 .....	22
< 그림 8 > 업종별 창업자의 연령 .....	22
< 그림 9 > 창업이전 경력(복수응답) .....	22
< 그림 10 > 창업 직전 근무분야 .....	23
< 그림 11 > 업종과의 연관성 .....	23
< 그림 12 > 창업 준비시 애로 사항 .....	24
< 그림 13 > 창업에 필요한 기능 훈련 습득 방법 .....	25
< 그림 14 > 여성기업인의 창업지원기관 인지 여부 및 이용비율 .....	25
< 그림 15 > 창업 준비 시 자문을 받은 기관 .....	26
< 그림 16 > 창업지원 기관 이용 시 가장 큰 애로사항 .....	26
< 그림 17 > 창업시 자금지원 신청 여부 및 자금 지원 거절 이유 .....	28
< 그림 18 > 현재의 기업형태 .....	29
< 그림 19 > 전체 종사자수 현황 .....	32
< 그림 20 > 사업장 입지 형태 .....	36
< 그림 21 > 연구소 보유 현황 .....	36
< 그림 22 > 연구소 설립 개수(연구소 보유기업) .....	36
< 그림 23 > 해외지사보유여부 .....	37

< 그림 24 > 해외 지사 운용지역(복수응답) .....	37
< 그림 25 > 해외지사/현지공장설립계획 .....	37
< 그림 26 > 해외 진출 계획 국가(복수응답) .....	37
< 그림 27 > 해외 진출 목적 .....	38
< 그림 28 > 해외 진출시 애로사항/ 정부지원이 필요한 분야 .....	38
< 그림 29 > 규격인증 및 기술마크 보유율 .....	39
< 그림 30 > 산업재산권 보유 현황 .....	40
< 그림 31 > 업종별 PC 보유 현황(대) .....	40
< 그림 32 > 업종별 전산 담당 인력 규모(명) .....	41
< 그림 33 > 컴퓨터 이용 분야 .....	41
< 그림 34 > 홈페이지구축하지 않은 이유 .....	41
< 그림 35 > 향후 홈페이지 구축 계획여부(1년이내) .....	42
< 그림 36 > 향후홈페이지 미구축사유 .....	42
< 그림 37 > 전자상거래 운용 여부 .....	42
< 그림 38 > 휴일 근무형태 .....	43
< 그림 39 > 주 5일 근무제 평가 .....	44
< 그림 40 > 주 5일 근무시 생산성영향 평가 .....	44
< 그림 41 > 업종별 근로자 주당 근로시간 .....	44
< 그림 42 > 종업원 규모별 일주일 평균 근로시간 .....	44
< 그림 43 > 업종별 근로자 1인당 월평균 급여 .....	45
< 그림 44 > 매출액(2002년 기준) 및 생산성 .....	47
< 그림 45 > 공공기관 대상으로 한 매출비중 .....	47
< 그림 46 > 업종별 원부자재 구매비율 .....	48
< 그림 47 > 수·위탁 거래현황 .....	50
< 그림 48 > 모기업으로부터 지원받은 내용 .....	51
< 그림 49 > 수급기업의 모기업 납품거래시 애로 사항 .....	51
< 그림 50 > 2002년도 설비투자 실적 .....	52
< 그림 51 > 해외 수출지역(복수응답) .....	53
< 그림 52 > 중장기 경영계획 유무 .....	54
< 그림 53 > 중장기경영계획의 중점목표 .....	54
< 그림 54 > 대표자가 중점을 두고 있는 경영부문 .....	55
< 그림 55 > 필요한 기업정보의 획득 경로(복수응답) .....	56
< 그림 56 > 문제 발생시 논의 상대 .....	57
< 그림 57 > 도입하고 있는 보상관리 제도(복수응답) .....	57
< 그림 58 > 자산 및 부채 규모(2002년 기준) .....	60
< 그림 59 > 매출액 및 경상이익(2002년 기준) .....	60
< 그림 60 > 자금 조달 방법 .....	62
< 그림 61 > 2001년 대비 2002년의 매출액 성장률 .....	63

< 그림 62 > 종업원 규모별 매출액 성장률 .....	63
< 그림 63 > 경영성과에 긍정적으로 작용한 요인(복수응답) .....	64
< 그림 64 > 창업 이후 부도 경험 .....	64
< 그림 65 > 향후 구조조정 계획 유무 .....	65
< 그림 66 > 구조조정의 방향 .....	65
< 그림 67 > 사업중단 및 업종 전환 계획이유 .....	65
< 그림 68 > 경영 애로 사항(복수응답) .....	66
< 그림 69 > 남성기업과 비교 .....	68
< 그림 70 > 단점 및 불리한 점 .....	68
< 그림 71 > 장점 및 유리한 점 .....	68
< 그림 72 > 차별적 대우 경험 .....	69
< 그림 73 > 차별내용(복수응답) .....	69
< 그림 74 > 차별시 대응방법 .....	69
< 그림 75 > 자금조달을 위해 금융기관 이용시 애로 요인 .....	70
< 그림 76 > 금융기관 이용시 성적 차별성 인식 .....	70
< 그림 77 > 남편 보증을 요구한 경험 .....	70
< 그림 78 > 교육훈련 참가 유무 .....	71
< 그림 79 > 교육훈련의 내용(복수응답) .....	72
< 그림 80 > 별도 교육과정 필요성 여부 .....	73
< 그림 81 > 교육훈련 형태(복수응답) .....	73
< 그림 82 > 지원제도 도입 비율 및 2002년 중 시행 비율 .....	73
< 그림 83 > 여성경제단체 가입 여부 .....	74
< 그림 84 > 여성경제단체 활동이 도움이 된 점 .....	74
< 그림 85 > 여성기업인을 위한 제도마련 필요성 .....	76
< 그림 86 > 여성기업인을 위해 가장 필요한 정책 .....	76



# I. 조사의 개요

---

# I. 조사의 개요

## 1. 조사의 배경 및 목적

### 1) 여성 기업 실태 조사의 배경에 대한 이해

- 경제가 점점 발전하고 사회가 발달함에 따라 여성의 직업에 있어서 그 종류와 직책이 많이 변화하였다. 산업화가 일어나던 60~70년대까지는 여성이 하는 일은 주로 공장에서 생산직이 대부분이었으나 80년대를 넘어오면서 여성들이 사무실에서 하는 일은 남성의 보조역할로서의 문서 수발 내지는 단순 경리업무를 주로 수행하여 왔다. 그러나 90년대에 들어서면서 고등교육을 받은 고학력 여성들이 대기업 등에 공채 사원으로 입사하면서 여성 인력은 뿌리 내리기 시작하였는데, 2000년에 들어서면서부터는 기업 내 '여성 임원'이 늘어나면서 여성인력을 얼마나 잘 개발·활용하느냐에 따라 회사의 경쟁력이 좌우되는 국면으로 돌아서기 시작하였다.
- 과거 전통적인 제조업에서 현재 E-Business 등의 벤처 기업에 이르기까지 여성 CEO(최고경영자)의 활동이 활발해 지고, 여성 기업의 비율 역시 늘어나고 있는 실정이다.
- 여성기업의 경영실태를 살펴보면 부채율이 낮으며, 모험적이며 높은 수익을 기대하는 것보다 낮은 수익을 보더라도 전반적으로 안정적인 경영을 추구하는 것으로 나타나고 있다. 이러한 안정적인 경영은 여성 기업이 어느 한계 이상 성장하지 못하는 원인이 될 수도 있지만 국가경제의 한 일원으로 생산적인 한 차원을 이루고 있는 것만은 사실이다.
- 여성 기업인이 갖는 이점 아닌 이점에 대표자가 여자라는 이유로 남들이 쉽게 기억해내는 '인지도'를 지적하는 사람도 있지만 이는 일부분에 지나지 않는다. 또한, 여자라서 남자보다는 '사기를 치지 않고 꼼꼼할 것'이라고 기대하는 등 아적인 소극적인 평가를 하고 있고, 여성 경영 능력에 있어서는 많은 의심을 갖고 있어 나름대로 이를 극복해야 할 이에 대한 극복의지는 여성기업 스스로가 헤쳐 나가야 할 난관으로 판단된다.
- 외국의 경우는 여성들이 창업을 하는데 있어서 상당히 적극적이며 육성정책이 잘 되어있지만 우리나라는 여성기업 육성을 위한 제도적인 장치가 많이 미비한 단계이다.

## 2) 여성 기업 실패에 대한 조사의 필요성

- 현재 여성 기업들의 양적·질적인 발전으로 경제계에 우면과위가 확대되고 있다. 여기에 정부도 여성 육성정책을 활발히 지원하기 시작하였다. 예를 들면, 여성 창업보육센터의 설치·운영, 여성 창업 강좌의 개설, 우수 여성 창업자 발굴, 경영 및 정보화 연수, 여성 기업 경영 컨설팅 지원, 산업 재산권 해외 출원 지원, 여성기업 제품 박람회 개최, 해외시장 개척단 및 연수단 파견, 인터넷 정보망 구축, 지원제도상의 우대 조치 실시 등의 정부 지원 활동은 점차 확대되고 있는 실정이다.
- 그러나 이런 지원에도 불구하고 여성이 스스로 기업을 이끌어 나가는 데는 많은 어려움이 있다. 우선 '여성'이라는 것에 대한 사람들의 선입견으로 인한 영업의 어려움, 자금의 부족, 신용 및 담보력의 문제, 시설의 확대에 따른 어려움 등이 있다.
- 따라서 동 조사를 통해 현시점에서의 여성 기업의 경영일반 및 투자 상황, 기업 수준, 교육 수준, 사업 환경속에서의 공정경쟁 인식도, 경영의욕 저하 요인, 금융 문제점, 무역관련 애로 사항, 창업 관련 사항, 여성 단체 활동 등을 파악하여 앞으로 더욱 더 여성기업이 발전할 수 있는 정책을 마련하는 기초 자료로 활용 될 필요가 있다.

## 3) 조사의 근거 및 연혁

- 여성기업 지원에 관한 법률 제7조 제1항에 의하면 중소기업청은 여성기업의 활동현황 및 실패파악을 위하여 2년마다 실패조사를 실시하고 그 결과를 공시하여야 하며, 동법 제2항에 의하여 한국여성경제인협회가 여성기업실패조사를 실시하도록 규정하고 있어,
- 1999년에 여성기업 실패 및 차별적 관행조사를 처음 실시함.
  - 조사 대상을 상시 종업원 5인 미만의 여성기업으로 확대하여 여성기업의 생산, 경영, 재무구조 등을 정확히 파악하여 여성기업의 차별적 관행을 아울러 조사
- 2001년 조사를 통해 정부 각 부처에 여성기업 육성을 위한 정책 자료로 대안을 제시하는 등 여성기업 육성을 위한 중요한 자료로서 자리 매김을 하고 여성사회단체, 학계 등의 여성기업 연구자료로도 적극 활용됨
- 2003년 부터는 통계법 제8조에 의한 지정통계로 승인됨(정부승인 제 39301호 : '03.5.13)

## 2. 조사의 범위 및 내용

구 분	내 용
1) 조사 대상	한국표준산업분류상 대분류 농업, 임업, 어업, 광업을 제외한 사업체 중 여성이 직접 경영하는 사업체 단, 조직형태가 회사 이외의 법인(사단·재단·학교·종교법인 등)국가·지방자치단체 비법인 단체(법인격이 없는 종친회, 후원회, 동창회 등)등은 조사 대상에서 제외됨. 또한, 단독 사업장, 복수사업장인 경우는 본사 사업장만이 조사 대상에 포함됨. 전기·가스·수도사업의 경우는 모집단 규모가 너무 적어 조사대상에서 제외함.
2) 조사 대상 기간	2002년 1월 1일~2002년 12월 31일
3) 조사 실시 기간	2003년 5월 17일~ 2003년 6월 30일

### 4) 조사 항목

#### (1) 창업관련 문항

- 창업동기
- 설립년도
- 사업전의 경력
- 창업전 종사일과 창업 업종과의 연관성
- 창업준비기간
- 창업기관 이용시 애로사항
- 자금조달 방법 및 규모

#### (2) 기업 현황

- 기업 형태
- 지사,지점, 사업장
- 공장보유 및 규모
- 입지형태
- 종업원현황
- 연구소 보유
- 정보화수준
- 규격인증 및 기술 마크
- 산업 재산권

#### (3) 교육훈련 / 연수

- 교육훈련 내용/기회제공
- 경영연수
- 교육훈련 필요분야

**(4) 경영일반 현황**

<ul style="list-style-type: none"> <li>· 원부자재 구매</li> <li>· 해외 수출 지역</li> <li>· 판매대금 수취비율</li> <li>· 납품 생산 비율</li> <li>· 제품생산을 위한 타기업과의 거래형태</li> <li>· 거래모기업 수</li> </ul>	<ul style="list-style-type: none"> <li>· 하청기업의 수</li> <li>· 중장기 경영계획/목표</li> <li>· 기업정보의 획득 경로</li> <li>· 기업 활동의 애로점</li> </ul>
--	---

**(5) 여성기업인의 애로 사항**

<ul style="list-style-type: none"> <li>· 남성기업과의 비교</li> <li>· 남성 기업과 비교시 불리/유리한점</li> <li>· 남성기업과의 차별대우</li> <li>· 차별의 내용/대응방법</li> </ul>	<ul style="list-style-type: none"> <li>· 금융기관의 이용시 애로사항</li> <li>· 여성단체의 가입여부</li> </ul>
---	--

**(6) 정부의 기업활동지원 정책에 대한 인식**

자금, 세제, 기술, 판로, 정보 지원 이용/효과	여성기업지원 제도 이용/효과
-----------------------------	-----------------

**(7) 경영 성과**

<ul style="list-style-type: none"> <li>· 매출액 / 성장률</li> <li>· 자기자본 경상 이익률</li> <li>· 경영성과에 긍정적 요인</li> </ul>	<ul style="list-style-type: none"> <li>· 부도 경험 유무</li> <li>· 구조 조정 계획/방법</li> </ul>
--	---

**(8) 재무 관련 사항**

결산 기준
자금 조달 방법

**(9) 대표자 관련 사항**

대표자 연령
학력

## 5) 조사항목 해설

### (1) 기업 형태

- 법인이란 상법상 주식회사, 유한회사, 합자회사, 합명회사를 말함.
- 민법상의 법인 및 특별법에 의한 법인은 본 조사 대상에서 제외함.

### (2) 설립년도

- 법인은 법적 설립년도를 말하며, 개인은 사업자등록증 상의 개업 년월을 말함.

### (3) 사업장 소유여부

- 2003년 5월 현재 사용하고 있는 공장(비제조업의 경우는 사업장)의 면적을 자가 또는 임차로 구분하여 임대보증금 및 월 임대료 규모를 파악함. 사업장 면적의 단위는  $m^2$ 이며, 평단위로 응답한 경우는 면적의 3.3배를 함. 단, 일시불 소멸성 연간 임대료를 지불하는 기업의 경우는 임대보증금은 없고, 일시불 소멸성 연간 임대료/12개월로 추정함.

### (4) 비정규직

- 산업기능요원 : 산업을 육성·지원하기 위하여 병역법 제36조의 규정에 의하여 산업 기능 요원, 전문 연구원으로 편입되어 해당분야에 종사하는 경우(사람)
- 외국인 근로자 : 국적이 한국이 아닌 모든 외국인 근로자(합법, 불법 불문, 산업연수생 포함)
- 용역근로자 : 다른 사업주(용역업체)가 고용하고 사용자의 사업장에서 근로하는 자로 『과견근로에 관한 법률』에 해당되지 않는 경우(청소용역, 경비용역등)
- 시간제 근로자 : 통상적인 근로시간 (보통1주일에 44시간 전후)보다 현저하게 짧은 시간(예를 들어 1주일에 30시간) 또는 통상적인 근무일수 보다 적게 (예를 들어 1주일에 3~4일) 근로하는 경우
- 파견근로자 : 근로자 파견법에 의거 파견회사로부터 일정기간 파견 받은 근로자. 임금이나 신분상의 고용관계는 파견사업주의 관리를 받지만 업무상 지시 등 근로제공 방법에 있어서는 사용업체의 지휘 감독을 받는 경우
- 일시대체근로자 : 정식사원의 결원 등에 따라 이를 대체하기 위해 일정 기간동안 일시적으로 고용된 경우
- 계약직근로자 : 일정기간의 근로계약기간(구두 또는 묵시적 약속이나 계약도 포함)을 정하고 이의 반복갱신을 통하여 고용관계를 유지하되 정식사원으로 대우하지 않는 경우
- 재택/가내 근로자 : 사업장에 속하거나 사용자가 정한 장소 밖(주로 개인의 거주지)에서 근무가 이루어지며, 근로 제공 방법이나 근로시간 등은 전적으로 독자적으로 결정하는 경우
- 일용근로자 : 고용 근무 형태와 관계없이 근무지 속성, 규칙성 없이 일자리가 생겼을 경우 단기간 일시적으로 근무하는 자

(5) 근로자의 월평균 급여

- 고용된 종사자로서 연간 총급여액(기본급, 제수당, 상여금 등)을 12개월로 나눈 금액을 말함.

(6) 원부자재 구매(거래 업체에서 원부자재를 무상으로 제공받는 임가공업체는 응답제외)

(7) 연구개발비(R&D)비용

- 신제품 및 신기술 개발을 위한 연구/기술개발 활동에 투자한 총액(인건비, 재료비, 기자재 및 설비 구입비, 기술개발관련 토지 건물 구입비, 기술정보비, 기술 도입비 등)을 말하며, 자체 연구비와 위탁연구개발비로 구분하여 파악함.

(8) 매출

- 주문판매 : 국내외 타업체와 수위탁 계약 또는 정기적, 지속적 주문에 의한 OEM 또는 자기 상표 부착방식의 완제품 및 부분품 판매액(납품액)을 말함.
- 일반시장 판매 : 주문판매에 의하지 않고 회사 자체 계획에 따라 제품을 생산, 일반 시장에 불특정 다수에 대한 판매액을 말함.

(9) 발행어음 및 결제기일

- 평균 결제기일은 어음을 지급한 날 또는 지급 받은 날로부터 어음이 만기일까지의 평균 기일을 말함.

(10) 보상관리제도

- 이익배분제 또는 전사원 대상 각종 성과급이란 전체 사원이 지급대상이며, 경영 실적에 따라서 그 지급액이 달라지는 것으로서 고정적인 상여금을 제외됨.
- 선택적 복리후생제도 또는 카페테리아식 복리후생제도란 여러 개의 복리후생제도 중에서 본인이 조건에 맞는 일부의 복리후생제도를 개인에 따라 선택할 수 있도록 하는 복리 후생제도 임.

(11) 근로자의 능력 개발 지원

- 근로자의 능력개발이란 직업에 관한 능력을 근로자가 자발적으로 개발향상하기 위한 활동으로서, 직업 관계없는 취미, 오락, 스포츠, 건강증진 등에 관한 것은 포함되지 않음.

### 3. 표본 설계(Sampling Design)

구분	내용
모집단	「2001년 사업체기초통계조사」의 여성기업 약 103만개 사업체(Enterprise)
표본크기	최종 2043개 사업체
표본추출법 (아래표 참조)	다단계층화추출법 이용(Multi-Stage Stratified Sampling) : ○ 표본할당 기준 : 목적할당(Purposive allocation) ○ 최종 사업체 추출방법 : 업종별, 종사자(대표자, 가족 종사자 포함) 규모별 임의추출(Random Sampling)함.
표본오차	95% 신뢰 수준하에서 최대 허용 표본오차율 ±2.18%

< 표1 > 대분류 기준 업종별 조사대상 모집단 분포

업종	사업체수	5인미만	5-19인	20-49인	50인이상
제조업 및 전기가스업	45,886	40,567	5,205	924	190
건설업	4,587	2,955	1,569	59	4
도소매업	321,850	318,527	3,127	171	27
음숙박업	413,886	408,040	5,700	126	20
운수업	7,687	7,073	464	71	79
통신업	530	461	62	6	1
금융보험업	1,394	1,325	63	4	2
부동산/임대업	22,221	21,980	218	19	4
사업서비스업	6,751	5,775	823	106	47
교육서비스업	54,122	50,813	3,163	135	11
보건복지사업	14,932	13,202	168,616	33	11
오락/문화/운동	34,924	34,663	228	29	4
개인서비스업	107,086	105,868	1,148	67	3
총계	1,036,981	1,011,317	23,503	1756	405



< 표2 > 대분류 기준 업종별 조사 대상 표본 할당

업 종	사업체수	5인미만	5-19인	20-49인	50인이상
제조업 및 전기가스업	600	120	240	180	60
건설업	100	20	40	30	10
도소매업	200	90	60	40	10
음숙박업	200	90	60	40	10
운수업	100	45	30	20	5
통신업	100	20	40	30	10
금융보험업	100	45	30	20	5
부동산/임대업	100	45	30	20	5
사업서비스업	100	45	30	20	5
교육서비스업	100	45	30	20	5
보건복지사업	100	45	30	20	5
오락/문화/운동	100	45	30	20	5
개인서비스업	100	45	30	20	5
총 계	2,000	600	680	480	140

< 표3 > 실제 최종 조사 표본

업 종	5인 미만	5-19인	20-49인	50인이상	총 계
제조업 및 전기가스업	186	315	190	79	770
건설업	26	98	31	3	161
도소매업	116	66	32	10	224
음숙박업	62	38	17	3	120
운수업	33	31	11	6	81
통신업	58	9	3	-	70
금융보험업	24	8	8	-	40
부동산/임대업	44	15	4	1	64
사업서비스업	110	51	21	7	189
교육서비스업	56	40	9	-	105
보건복지사업	57	35	5	2	99
오락/문화/운동	21	17	3	2	43
개인서비스업	39	26	10	2	77
총 계	835	749	344	115	2,043

< 표4 > 최종 조사 표본을 이용한 모집단 추정 분포1)

업 종	5인미만	5~19인	20-49인	50인이상	총 계
제조업 및 전기가스업	40,567	5,205	924	190	46,886
건설업	2,955	1,569	59	-	4,583
도소매업	318,525	3,127	166	26	321,844
음숙박업	408,040	5,700	118	12	413,870
운수업	6,347	431	69	43	6,890
통신업	461	53	2	-	516
금융보험업	1,325	61	-	-	1,386
부동산/임대업	21,980	197	17	4	22,198
사업서비스업	5,775	823	96	30	6,724
교육서비스업	50,813	3,163	95	-	54,071
보건복지사업	13,202	1,686	27	4	14,919
오락/문화/운동	34,663	209	20	2	34,894
개인서비스업	105,868	1,148	43	-	107,059
총 계	1,010,521	23,372	1,636	311	1,035,840

< 표5 > 업종별, 종업원 규모별, 지역별 추정 모집단 분포

전 체		사업체수	서울/인천	부산/경남	대구/경북	광주/전라/제주	대전/충청	경기/강원
		1,035,840	259,915	196,736	124,821	122,110	119,792	212,466
제조/건설업	5인 미만	43,522	11,178	8,630	5,731	4,476	5,409	8,098
	5 - 19인	6,774	1,979	1,147	633	587	518	1,910
	20 - 49인	983	258	189	95	94	67	280
	50 인 이상	190	52	30	27	14	11	56
도소매업	5인 미만	318,525	81,926	61,770	36,789	38,578	39,866	59,596
	5 - 19인	3,127	1,380	451	213	272	268	543
	20 - 49인	166	123	10	0	7	9	17
	50 인 이상	26	23	1	0	0	1	1
음숙박업	5인 미만	408,040	93,379	78,102	52,303	51,265	45,547	87,444
	5 - 19인	5,700	1,857	782	496	654	571	1,340
	20 - 49인	118	63	10	8	13	0	24
	50 인 이상	12	12	0	0	0	0	0
교육/보건업	5인 미만	64,015	16,645	12,179	7,417	6,673	6,999	14,102
	5 - 19인	4,849	1,318	744	453	514	527	1,293
	20 - 49인	122	43	28	6	0	0	45
	50 인 이상	4	0	0	0	0	4	0
기타	5인 미만	176,419	48,074	32,275	20,495	18,704	19,770	37,101
	5 - 19인	2,922	1,436	363	146	226	202	549
	20 - 49인	247	122	25	9	21	22	48
	50 인 이상	79	47	0	0	12	1	19

1) 추정 방법은 별첨 자료(1) 참조

<별첨 자료1> 조사 표본으로부터 모집단 추정 방법

1) 표본

		업종 \ 규모	5인 미만	5~19인	20~49인	50인 이상
서울·인천	제조업		$n_{111}$	$n_{112}$	$n_{113}$	$n_{114}$
	전기가스 및 수도사업		$n_{121}$	$n_{122}$	$n_{123}$	$n_{124}$
	...		...	...	...	...
	기타공공,수리 및 개인서비스업		$n_{1j1}$	$n_{1j2}$	$n_{1j3}$	$n_{1j4}$
부산·경남	제조업		$n_{211}$	$n_{212}$	$n_{213}$	$n_{214}$
	...		...	...	...	...
	기타공공,수리 및 개인서비스업		$n_{2j1}$	$n_{2j2}$	$n_{2j3}$	$n_{2j4}$
...	...	...	...	...	...	...
경기·강원	제조업		$n_{i11}$	$n_{i12}$	$n_{i13}$	$n_{i14}$
	전기가스 및 수도사업					
	...		...	...	...	...
	오락,문화 및 운동관련서비스업					
	기타공공,수리 및 개인서비스업		$n_{ij1}$	$n_{ij2}$	$n_{ij3}$	$n_{ij4}$

2) 모집단

			5인 미만	5~19인	20~49인	50인 이상
서울·인천	제조업		$N_{111}$	$N_{112}$	$N_{113}$	$N_{114}$
	전기가스 및 수도사업		$N_{121}$	$N_{122}$	$N_{123}$	$N_{124}$
	...		...	...	...	...
	기타공공,수리 및 개인서비스업		$N_{1j1}$	$N_{1j2}$	$N_{1j3}$	$N_{1j4}$
부산·경남	제조업		$N_{211}$	$N_{212}$	$N_{213}$	$N_{214}$
	...		...	...	...	...
	기타공공,수리 및 개인서비스업		$N_{2j1}$	$N_{2j2}$	$N_{2j3}$	$N_{2j4}$
...	...	...	...	...	...	...
경기·강원	제조업		$N_{i11}$	$N_{i12}$	$N_{i13}$	$N_{i14}$
	전기가스 및 수도사업					
	...		...	...	...	...
	오락,문화 및 운동관련서비스업					
	기타공공,수리 및 개인서비스업		$N_{ij1}$	$N_{ij2}$	$N_{ij3}$	$N_{ij4}$

$$W_{ijk} = \frac{N_{ijk}}{n_{ijk}} \dots \textcircled{1} \quad i=1\cdots 6(\text{지역구분}) \quad j=1\cdots 15(\text{대분류업종구분})$$

$$k=1\cdots 4(\text{종업원 규모 구분})$$

① 의  $W_{ijk}$ 를 가중치로 하여 모집단의 분포를 추정

## 4. 실사 설계(fieldwork Design)



## 5. 표본 진행 및 회수 상황

- 총 표본 면부 18,972개를 이용하여 최종적으로 2,043개의 응답 사업체 설문자료를 확보하기까지의 과정별 진행 상황표가 아래의 <표 6>에 제시 되었다.

< 표 6 > 표본 진행 및 회수 상황

	내 용	사업체수	비율(%)
1차 접촉 단계	○ 결번/전화번호 없음	3,697	19.5
	○ 대표자 남자로 변경	3,984	20.0
	○ 응답 거절	3,405	17.9
	○ 명목상 여자 대표	2,102	11.1
	○ 설문진행	5,784	30.5
	소 계	18,972	100
2차 회수 단계	○ 설문회수 - 자료 이용	2,043	35.3
	○ 설문회수 - 자료비 이용	102	1.8
	○ 조사기간내 미회수	1,511	26.1
	○ 응답거절	1,128	19.5
	소 계	5,784	100

## Ⅱ. 조사 모집단의 특성

---

## II. 조사 모집단의 특성

### 1. 여성기업 현황

#### 1) 개요

- 「2001년 전국사업체기초통계조사」를 기준으로 여성이 대표자인 사업체는 1,067천개로 전년보다 4.5%(4만 6천개) 증가하였고, 여성이 대표자인 사업체 구성비는 35.0%로 전년보다 1.1%p 증가하였다.

\* 전체 여성 사업체 중에서 본 조사의 모집단인 순수 영리 사업체는 약 103만개 사업체이며, 여성기업 비율은 36.8%이다

<표 7> 여성기업의 사업체수

연도 \ 구분	전체사업체수(A)	여성기업수(B)	비율(B/A)
2000년	3,013,417*	1,021,515	33.9%
2001년	3,051,482*	1,067,375	35.0%
2001년	2,814,516**	1,036,981	36.8%

주\* : 「2000년, 2001년 전국사업체기초통계조사」, 통계청

주\*\* : 「2001년 전국사업체기초통계조사」, 통계청 모집단 중 지사, 공장, 비영리 법인, 법인격이 없는 단체를 제외한 순수 영리 사업체(Enterprise)임.

- 여성기업종사자 수는 전체 사업체종사자(12,070,374명)의 19.6%로 여성기업별 평균 2.29명의 종사자가 일을 하고 있으며 여성종사자가 남성종사자의 3.2배나 되는 것으로 나타났다.

< 표 8 > 사업체 종사자수

		전체종사자수	여성기업체종사자수(A)	비율(B/A)
2001년	전체 (a+b)	12,070,374	2,370,816	19.6%
	남자종사자 (a)	7,259,134	558,305	7.7%
	여자종사자 (b)	4,811,240	1,812,511	37.7%

자료 : 「2001년 전국사업체기초통계조사」, 통계청 모집단 중 지사, 공장, 비영리 법인, 법인격이 없는 단체를 제외한 순수 영리 사업체(Enterprise)임.

## 2) 지역별

- 지역별 여성기업의 비중은 전년보다 증가하였으며, 주로 수도권지역에 40%가 위치하고 있으며,
- 전체 사업체 대비 지역별 여성기업의 비율은 울산(46.0%)과 제주(46.0%)가 가장 높고, 서울(30.7%)은 상대적으로 낮게 나타남.

<표 9> 여성기업의 지역별 분포 및 비율

	전체사업체수 (2000년)(A1)	전체사업체수 (2001년)(A2)	여성기업체수 (2000년)(B1)	여성기업체수 (2001년)(B2)	여성기업비율(%) B1/A1	여성기업비율(%) B2/A2
전 체	3,013,417	2,814,561	1,021,515	1,036,981	33.9	36.8
서 울	719,536	681,277	207,260	209,394	28.8	30.7
부 산	261,480	246,653	96,472	96,500	36.9	39.1
대 구	174,760	169,035	57,063	59,951	32.7	35.5
인 천	142,406	136,903	48,876	50,568	34.3	36.9
광 주	87,584	82,134	32,044	32,832	36.6	40.0
대 전	86,832	83,219	31,049	32,228	35.8	38.7
울 산	58,044	55,489	24,992	25,549	43.1	46.0
경 기	488,147	469,481	161,829	168,199	33.2	35.8
강 원	110,065	100,706	43,473	44,308	39.5	44.0
충 북	94,736	86,767	34,119	34,426	36.0	39.7
충 남	119,149	105,524	39,221	39,572	32.9	37.5
전 북	121,549	105,898	42,107	41,240	34.6	38.9
전 남	132,905	114,153	46,534	45,822	35.0	40.1
경 북	177,916	159,823	64,807	64,982	36.4	40.7
경 남	199,462	181,247	75,415	74,750	37.8	41.2
제 주	38,847	36,252	16,254	16,660	41.8	46.0

자료 : 「2001년 사업체기초통계조사」, 통계청 모집단 중 지사, 공장, 비영리 법인, 법인격이 없는 단체를 제외한 순수 영리 사업체(Enterprise)임.



### 3) 업종별

- 업종별 여성기업의 비중은 음식·숙박업(67.5%), 도소매업(37.2%), 기타서비스업(26.4%) 등이 비교적 높은 비중을 차지하고 있는 것으로 나타났다.

< 표 10 > 여성기업의 업종별 분포 및 비율

	전체사업체수	전체사업체수	여성기업체수	여성기업체수	여성기업비율(%)	여성기업비율(%)
	(2000년)(A1)	(2001년)(A2)	(2000년)(B1)	(2001년)(B2)	B1/A1	B2/A2
<b>전 체</b>	3,013,417	2,814,561	1,021,515	1,036,981	33.9	36.8
농림어업	5,127	2,458	152	120	3.0	4.9
제조업	313,246	320,400	41,911	46,886	13.4	14.6
건설업	66,621	69,808	3,446	4,587	5.2	6.6
도소매업	916,685	864,733	317,689	321,850	34.7	37.2
음식 및 숙박업	607,718	612,714	397,586	413,886	65.4	67.5
기타 서비스업	1104,020	944,448	260,731	249,652	23.6	26.4

자료 : 「 2001년 전국사업체기초통계조사」 통계청

### 4) 규모별

- 여성기업의 종업원 규모별 비중은 5인 미만의 상시종업원을 고용하고 있는 여성기업이 전체의 97.5%로 대다수를 차지함.
  - 여성기업 중 5~9인 이하는 1.8%, 10~19인 이하는 0.4%, 20인 이상은 약 0.6%임.
- 전체 사업체 중 5인 미만의 여성기업 비율은 38.8%로 전체 여성기업 비율을 약간 상회함.

< 표 11 > 여성기업의 규모별 분포

	전체사업체수	여성기업체수	규모별비율(%)	여성기업비율(%)
	(2001년)(A2)	(2001년)(B2)	(B2 <sub>i</sub> /B2)	B2/A2
<b>전 체</b>	2,814,561	1,036,981	100	36.8
5인 미만	2,607,759	1,011,317	97.5	38.8
5 - 9명	115,599	18,439	1.8	16.0
10 - 19명	51,587	5,064	0.4	9.8
20 - 49명	27,199	1,756	0.2	6.5
50 - 99명	7,112	270	-	3.8
100 - 299명	4,267	120	-	2.8
300명 이상	1,038	15	-	1.5

자료 : 「2001년 전국사업체기초통계조사」 통계청

\* B2<sub>i</sub>는 B2의 각각의 값을 의미함.

## Ⅲ. 조사결과

---

1. 창업 관련 특성
2. 여성 기업의 일반 현황
3. 경영 일반 현황
4. 재무 및 경영 성과 평가
5. 여성기업인의 경영 애로 실태
6. 교육훈련 및 연수 경험
7. 기업 지원정책에 대한 평가

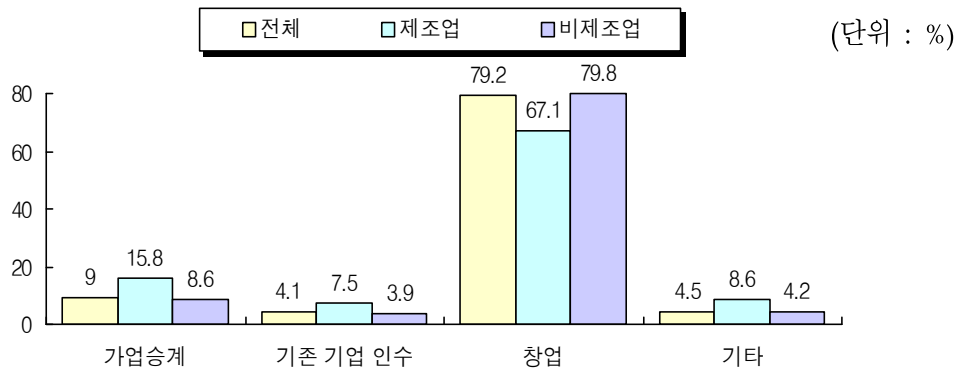
### Ⅲ. 조사 결과

#### 1. 창업 관련 특성

##### 1) 창업동기

- 여성기업인들은 자신이 직접 사업능력 발휘를 위해 창업한 경우가 79.2%로 가장 높은 비율을 보였고, 다음으로 남편의 사업을 승계하거나 가업을 승계한 경우가 9.0%로 자신이 직접 창업하는 경우가 압도적인 것으로 나타났다. 제조업의 경우는 가업을 승계한 경우가 15.8%로 비제조업의 8.6%에 비하면 높은 수준이며, 자신이 사업능력 발휘를 위해 창업한 경우는 제조업(67.1%)보다는 비제조업(79.8%)의 경우가 더 높은 것으로 나타났다.

< 그림 1 > 여성기업인의 창업 동기

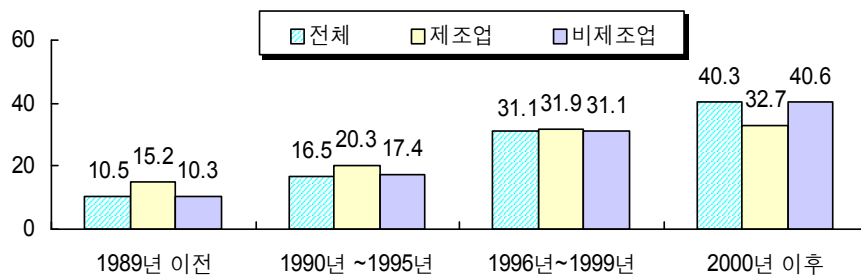


##### 2) 설립년도

- 2000년 이후 설립된 여성기업이 전체의 40.3%를 차지하였고, 이는 외환위기 이후 여성의 사회적 진출이 활발하게 이루어졌음을 볼 수 있다.

< 그림 2 > 창업 년도

(단위 : %)

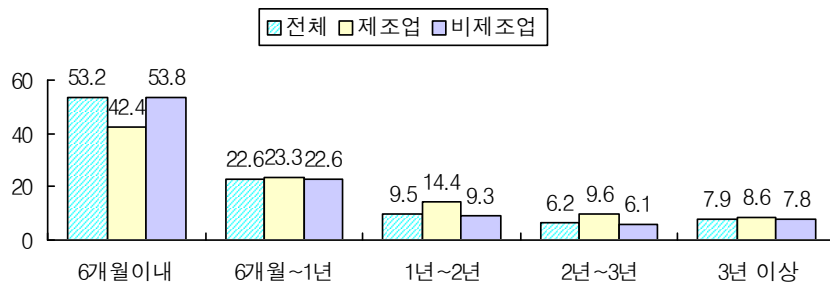


### 3) 창업 소요기간

- 창업을 하기까지 소요된 기간은 6개월 이내가 53.2%, 6개월~1년이내가 22.6%를 보여 실제로는 1년이내에 창업을 하는 비율이 75.8%의 비율을 보였다. 또한 6개월의 단기간에 창업하는 비중은 제조업(42.4%)보다 비제조업(53.8%)이 높게 나타났다.
- 업종별로는 음식숙박업의 경우 6개월 이내 단기간에 창업하는 비중이 61.8%로 다른 업종에 비해 높은 것으로 나타났고, 제조업의 경우는 41.6%가 6개월 이내에 창업하는 것으로 나타났다.

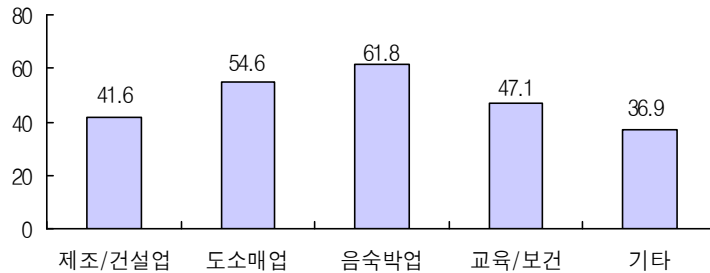
< 그림 3 > 창업 소요 기간

(단위 : %)



< 그림 4 > 창업소요기간이 6개월 이내인 기업 비중

(단위 : %)

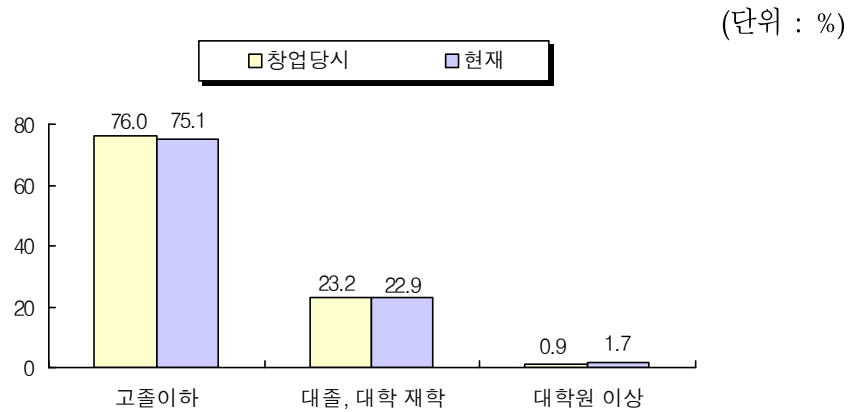


### 4) 창업자의 학력

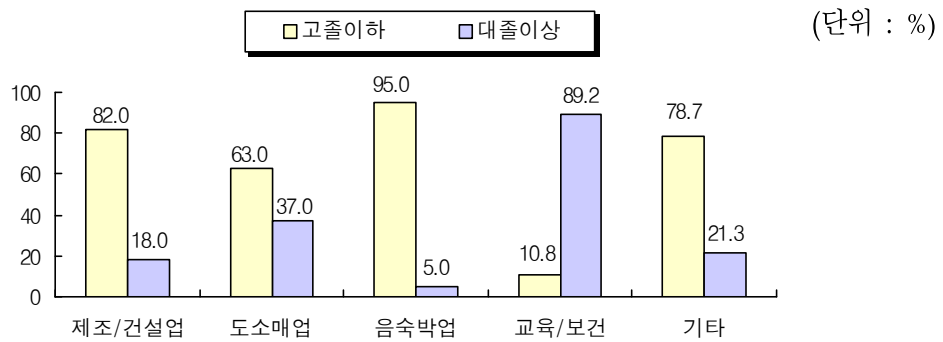
- 여성기업인의 학력수준은 76.0%가 고졸이하로 가장 높은 비율을 보였고, 대학 졸업자가 그 다음을 차지하였다.
- 현재 시점에서 여성 창업자의 학력 수준은 창업당시와 큰 변동은 없지만 고졸자가 점차 감소하는 대신에 대학원 졸업자가 지속적으로 증가한 것으로 나타나 창업이후에도 관련분야 지식획득 등에 전념하고 있는 것으로 나타났다.

- 업종별로 살펴보면, 음식박업의 경우 고졸이하 비중이 95%로 가장 높으며, 교육/보건업은 대졸 이상 비중이 89.2%로 여성의 학력수준이 높아질수록 전문직 분야의 진출이 활발한 것으로 나타났다.

< 그림 5 > 창업자의 학력



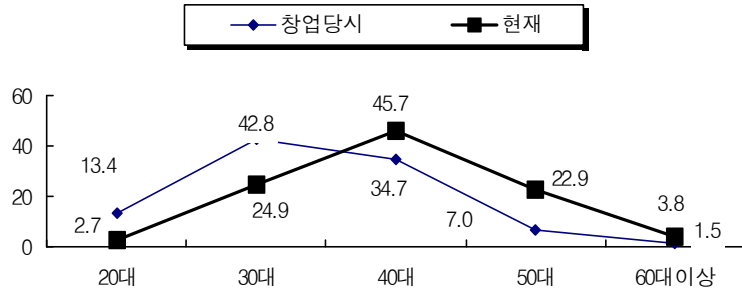
< 그림 6 > 업종별 창업당시 학력 비중



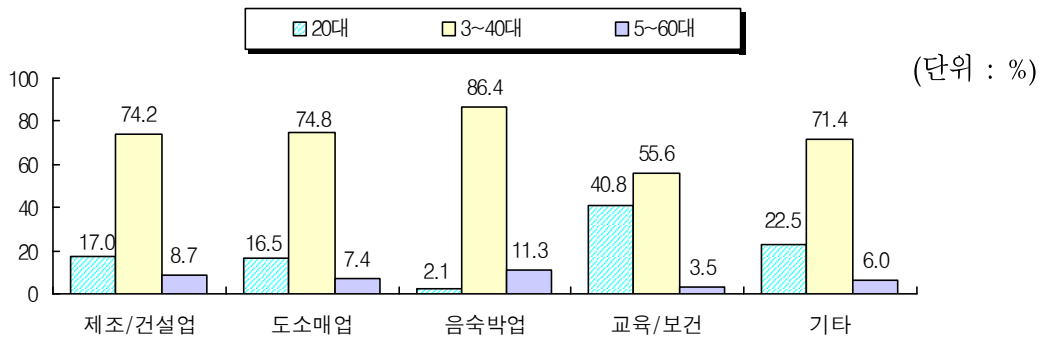
### 5) 창업자의 연령

- 여성기업인의 창업 평균연령은 30대가 42.8%, 40대가 34.7%로 나타나 30~40대에 주로 창업을 하는 것으로 나타났다.
- 또한, 주요 창업 업종으로는 20대는 교육/보건업, 30~40대는 음식박업으로 나타남.

< 그림 7 > 창업자의 연령



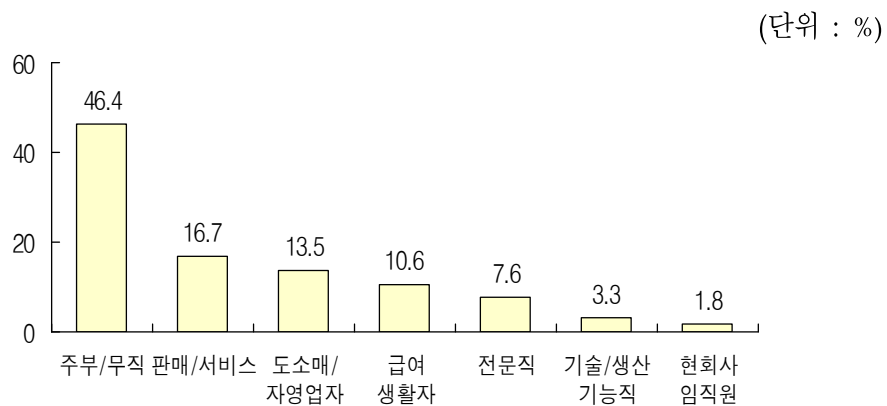
< 그림 8 > 업종별 창업자의 연령



## 6) 창업 이전 경력

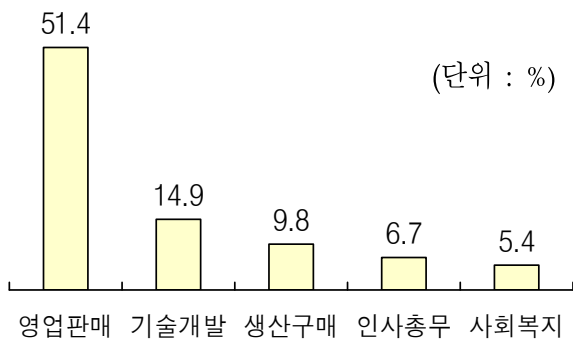
- 창업이전의 경력으로는 가정주부가 46.4%로 가장 많았으며, 판매서비스 (16.7%), 도소매자영업자 (13.5%), 급여생활자 (10.6%) 등의 순으로 나타났다.

< 그림 9 > 창업이전 경력(복수응답)



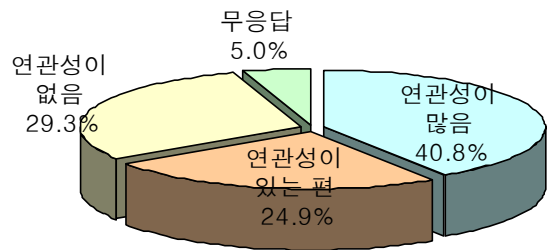
- 창업직전 경력으로 기업체 근무경력이 있다는 비중은 31.1%로 나타났고, 기업체 근무 경험자 중에는 주로 영업판매직(51.4%), 기술개발업무(14.9%), 생산구매(9.8%) 등의 근무경험이 있는 것으로 나타났다.
- 창업전 직무분야와 현재 창업 업종과의 연관성이 있다는 경우는 65.7%의 비율을 보여, 전문성을 습득한 후 창업을 한 것으로 보인다.

< 그림 10 > 창업 직전 근무분야



< 그림 11 > 업종과의 연관성

(단위 : %)



주) 기업체 근무경력이 있는 경우만 응답함.

< 표 12 > 업종별 직전 근무 분야

(단위 : %)

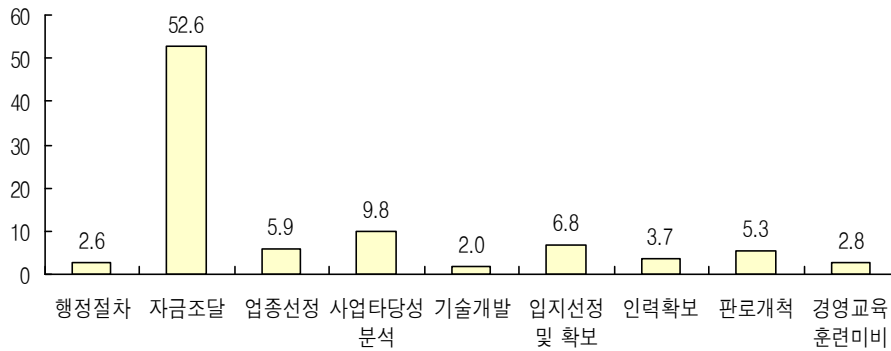
	사업체수	영업 판매	기술 개발	생산 구매	인사 총무	사회 복지	서비스	재무 회계	기타
전 체	321,932	51.4	14.9	9.8	6.7	5.4	3.0	2.5	6.4
제조/건설업	23,681	19.2	27.0	30.3	10.7	0.5	0.0	9.6	2.6
도 소 매 업	99,512	42.0	12.3	6.1	12.7	14.9	0.0	3.1	8.9
음 숙 박 업	125,767	85.1	0.3	4.0	0.1	0.0	6.0	0.0	4.6
교육 / 보건	5,351	0.2	0.0	0.0	7.6	44.3	0.0	18.2	29.8
기 타	67,622	17.9	42.7	19.6	8.7	0.1	3.2	2.4	5.6

### 7) 창업 준비시 애로사항

- 여성기업인들은 창업을 준비하면서 가장 큰 애로사항은 자금조달(52.6%)로 나타났으며, 사업타당성분석(9.8%), 입지선정 및 확보(6.8%), 사업업종의 선정(5.9%) 의 순으로 어려움을 겪고 있었다.
- 또한 사업체 규모가 큰 업체일수록 자금조달 이외에 복잡한 행정절차, 판로개척 등에도 많은 어려움을 겪은 것으로 나타났다.

<그림 12> 창업 준비시 애로 사항

(단위 : %)



< 표 13 > 창업 준비시 애로 사항

(단위 : %)

	사업체수	행정절차	자금조달	사업업종의 선정	사업타당성 분석	기술개발	입지선정 및 확보	인력확보	판로개척	경영교육 훈련미비
<b>전 체</b>	<b>1,035,840</b>	<b>2.6</b>	<b>52.6</b>	<b>5.9</b>	<b>9.8</b>	<b>2.0</b>	<b>6.8</b>	<b>3.7</b>	<b>5.3</b>	<b>2.8</b>
제조/건설업	51,469	3.2	60.1	4.1	2.0	2.2	2.8	4.9	7.7	3.7
도소매업	321,844	3.1	50.4	8.7	6.7	2.1	5.9	1.9	8.8	2.4
음숙박업	413,870	1.0	56.4	6.2	17.6	0.9	4.9	4.1	4.5	1.4
교육/보건	68,990	10.7	50.2	0.0	4.0	0.0	14.9	4.6	1.5	3.1
기타	179,667	2.4	46.3	2.8	1.6	5.0	10.8	5.3	1.6	6.7
<b>■ 종업원규모</b>										
5인 미만	1,010,521	2.6	52.5	6.0	9.9	2.0	6.8	3.6	5.1	4.5
5 - 19인	23,372	5.4	55.1	2.0	4.3	1.0	4.6	5.3	8.5	9.9
20 - 49인	1,636	6.0	42.8	2.4	3.8	3.6	4.8	2.7	11.5	14.9
50인 이상	311	12.0	40.4	3.3	5.2	1.9	3.1	7.5	6.0	3.5

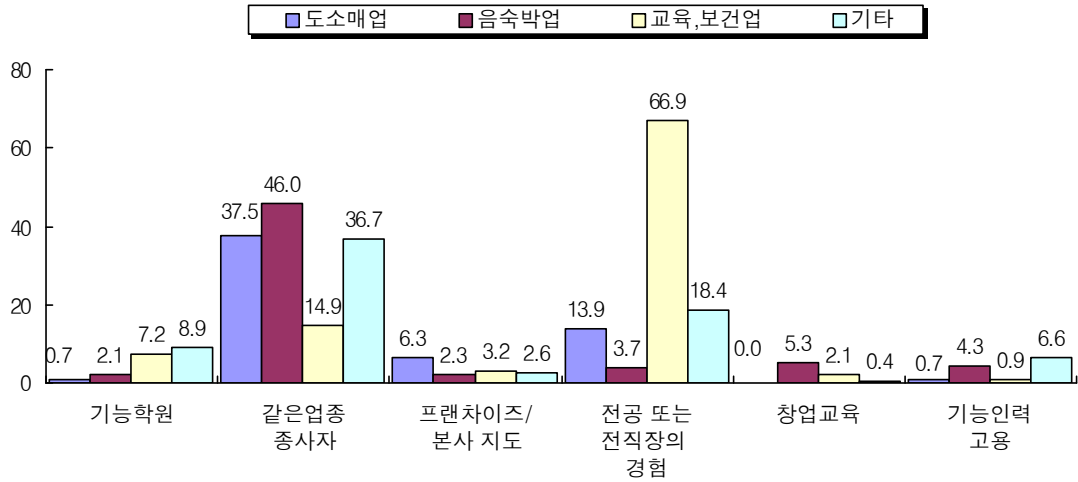
### 8) 창업에 필요한 기능훈련 습득 방법 (비제조)

- 교육·보건업을 제외한 비제조업종에서는 대부분이 같은 업종 종사자로부터 창업에 필요한 기능 훈련을 습득하는 것으로 나타났으며, 교육·보건업의 경우는 전공 또는 전직 직장의 경험을 살리는 비율이 66.9%로 나타나 타업종과는 기능훈련 습득 방법이 차별화 된 것으로 나타났다.



< 그림 13 > 창업에 필요한 기능 훈련 습득 방법

(단위 : %)



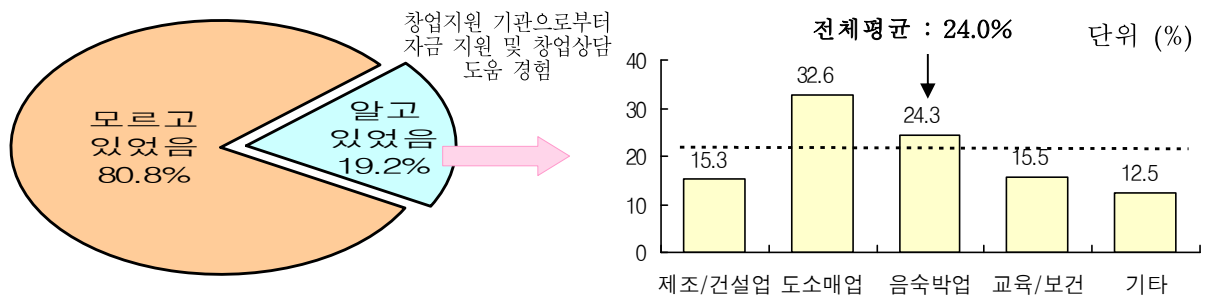
### 9) 창업지원기관 이용비율 / 애로사항

○ 창업지원 기관을 알고 있었던 여성기업인은 전체 19.2%이고, 그 중 24.0%가 실제 창업기관의 도움을 받은 것으로 나타났다.

- 업종별로는 도소매업의 여성기업인들 중 32.6%가 창업지원 기관의 도움을 받은 것으로 나타나 타업종에 비해 상대적으로 높은 이용 비율을 나타냄.

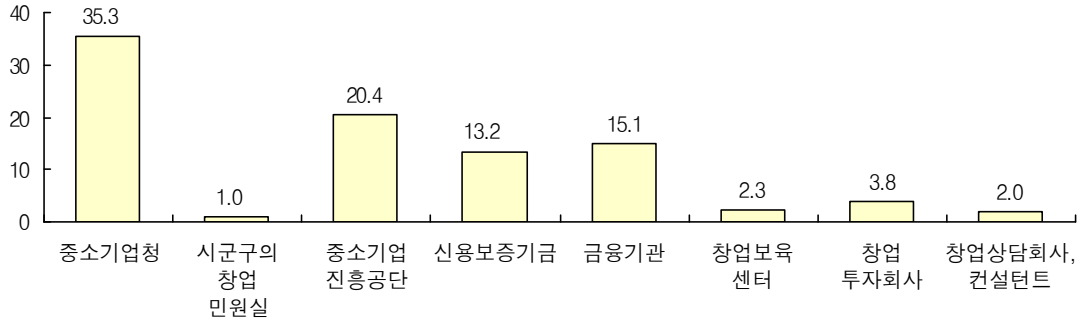
○ 창업시 도움을 받은 창업지원기관은 중소기업청 도움이 35.3%로 가장 높은 비율을 보였고, 다음으로 중소기업진흥공단(20.4%), 금융기관(15.1%), 신용보증기금(13.2%) 등을 이용하는 것으로 나타났다.

< 그림 14 > 여성기업인의 창업지원기관 인지 여부 및 이용비율



< 그림 15 > 창업 준비 시 자문을 받은 기관

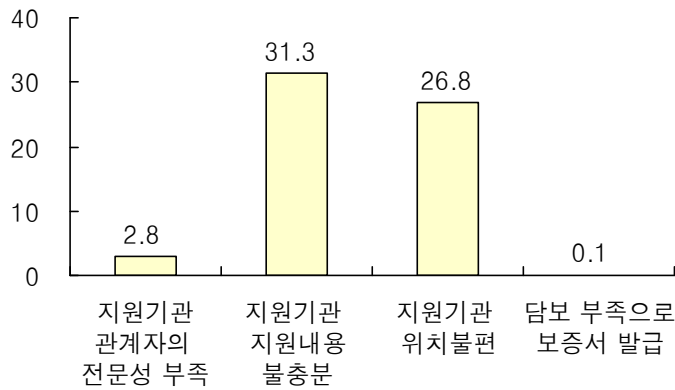
단위 (%)



- 실제로 창업지원기관의 지원을 받은 여성기업인들의 애로사항은 지원기관의 지원내용이 불충분하다는 점(31.3%), 지원기관의 위치 불편(26.8%), 관계자의 전문성 부족(2.8%) 등을 주요 애로 사항으로 지적 하였다.

< 그림 16 > 창업지원 기관 이용 시 가장 큰 애로사항

단위 (%)



## 10) 창업자금 규모 및 조달 방법

- 여성기업인의 창업자금 규모는 평균 8,240만원으로 나타났으며, 총 소요자금 중에서 본인 및 공동경영인이 출자 등 내부에서 조달하는 금액이 평균적으로 4,610만원으로 총 소요자금 중에 56.0%는 내부에서 조달하고 있었으며, 금융기관대출 등 외부 조달 비중은 44.0%로 나타났다.

< 표 14 > 창업시 필요한 자금 조달 방법

단위: 백만원

	사업체수	본인및공동 경영인출자 (A)	정책자금	금융기관 대출	창업투자 회사및 벤처캐피 탈투자	사채	기타	합계 (B)	내부자금의 비중 (A/B)*100%
<b>전 체</b>	<b>1,035,840</b>	<b>46.1</b>	<b>1.4</b>	<b>25.4</b>	<b>0.1</b>	<b>4.6</b>	<b>2.3</b>	<b>82.4</b>	<b>56.0</b>
제조/건설업	51,469	57.0	5.5	18.5	0.2	7.2	2.6	92.5	61.6
도 소 매 업	321,844	54.5	2.0	25.1	0.1	6.7	2.1	90.4	60.3
음 숙 박 업	413,870	43.0	0.4	35.7	0.0	3.7	3.0	88.6	48.5
교육 / 보건	68,990	36.8	1.4	19.0	0.2	3.8	1.0	72.4	50.8
기 타	179,667	38.7	1.2	5.2	0.1	2.8	1.6	53.4	72.6

- 창업자금의 주요 사용내역을 살펴보면, 비제조업체의 경우 사업장의 임대료(2,742만원), 사업장 설치 및 인테리어(1,576만원), 집기 및 비품 차량 구입비(1,071만원), 프랜차이즈 가맹비(1,588만원), 권리금(2,262만원)에 자금을 사용하는 것으로 나타났다.
- 또한, 프랜차이즈 가맹비를 지불하고 창업한 비율은 전체 비제조업체의 약 6.6%이며, 점포 권리금을 지불한 경우는 약 40.2%로 비제조업체 10개 중 4개는 기존 사업장에 대한 임대료 이외의 점포 권리금을 부담하고 창업하였고, 도소매업은 평균 3,841만원의 권리금을 부담하고 창업하여 타업종에 비해 상대적으로 권리금 부담액이 높은 것으로 나타났다.

< 표 15 > 창업자금 소요항목별 규모

	사업체수	사업장 임대료	사업장 설치및 공사비	집기및 비품/ 차량 구입비	프랜차이즈 <sup>주1)</sup>		점포 권리금 <sup>주2)</sup>	
					가맹율 (%)	가맹비 (백만원)	부담률 (%)	권리금 (백만원)
<b>전 체</b>	<b>984,371</b>	<b>27.42</b>	<b>15.76</b>	<b>10.71</b>	<b>6.6</b>	<b>15.88</b>	<b>40.2</b>	<b>22.62</b>
도소매업	51,469	30.67	12.49	15.77	9.5	20.18	34.5	38.41
음숙박업	321,844	27.54	19.53	8.22	5.6	8.27	44.8	17.70
교육/보건	413,870	24.77	19.79	12.36	3.1	7.02	34.0	15.27
기 타	68,990	22.17	10.85	7.07	5.5	23.60	41.3	14.24

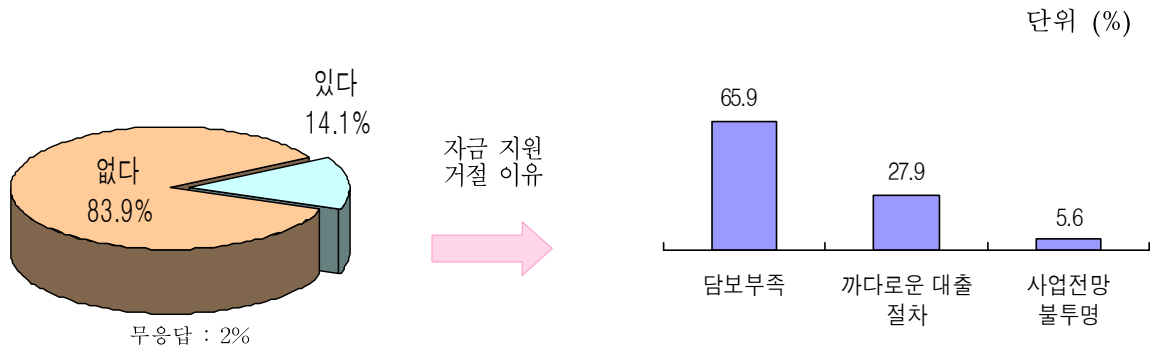
주1) 프랜차이즈 가맹비는 가맹업체 평균 기준

주2) 점포권리금을 지불한 업체 평균 기준

### 11) 창업 자금 용자 신청

○ 여성기업인이 창업자금 지원기관에 자금지원을 신청했는데도 지원을 못받은 여성기업인은 전체의 14.1%의 비율을 보였으며, 그 이유로는 담보가 없었기 때문이라는 이유가 65.9%의 비율을 보였으며, 다음으로 창업자금신청 절차와 심사가 너무 까다롭다는 지적이 있었다.

< 그림 17 > 창업시 자금지원 신청 여부 및 자금 지원 거절 이유

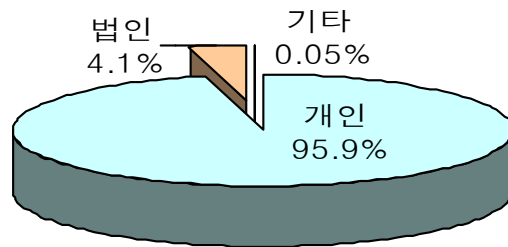


## 2. 여성 기업 일반 현황

### 1) 조직 형태

- 여성기업의 조직형태는 개인기업이 95.9%, 회사법인이 4.1% 로 개인기업이 대다수였다.
- 제조업은 개인기업이 91.2%, 회사법인이 8.8%로, 회사법인의 비중이 전체평균보다 4.69%가 높았다.
  - 여성기업 중 상시종업원수 5인 미만은 개인기업이 96.6%, 회사법인이 3.4%이며, 5~19인 경우는 법인기업이 24.7%, 개인기업이 73.1%, 20~49인의 경우는 58.2%가 회사법인이고, 개인기업은 40.6%로 종업원 규모가 클수록 회사법인 비중이 높은 것으로 나타났다.

< 그림 18 > 현재의 기업형태



< 표 16 > 창업 당시 및 현재의 기업형태

단위 (%)

	현재 기업 형태				창업 당시 기업 형태		
	사업체수	개인회사	법인기업	기타	개인회사	주식회사	기타법인*
<b>전체</b>	1,035,840	95.9	4.11	0.05	95.5	2.15	2.10
제조업	46,886	91.2	8.80	0.00	90.26	6.22	3.52
비제조업	988,954	96.2	3.80	0.6	95.72	1.96	2.04
<b>업종</b>							
제조 / 건설업	51,469	88.8	11.17	0.12	88.51	7.95	3.54
도소매업	321,844	93.6	6.39	0.00	94.25	3.34	2.42
음숙박업	413,870	97.4	2.60	0.00	96.74	1.11	2.15
교육 / 보건	68,990	99.0	0.40	0.64	98.15	0.00	1.85
기타	179,667	97.6	2.39	0.03	95.72	1.57	1.13
<b>종업원 규모</b>							
1 - 4인	1,010,521	96.6	3.43	0.00	95.87	1.83	2.02
5 - 19인	23,372	73.1	24.66	2.29	81.07	13.55	5.27
20 - 49인	1,636	40.6	58.2	1.21	61.06	18.75	7.19
50인 이상	311	13.3	86.7	0.00	50.97	46.89	1.07

\* 기타법인으로는 상장법인, 코스닥등록법인, 장외등록법인 등이 있음.

< 표 17 > 창업이후 기업 형태 전환유형

(단위:사업체수)

		현재 기업 형태	
		회사법인	개인기업
창업당시 기업형태	개인기업	15,149	973,643
	회사법인	22,271	-

- 개인기업으로 창업했다가 회사법인으로 전환된 기업은 총 15,149개 기업인 것으로 나타나 점차 법인화로 전환되고 있음을 보여준다.

## 2) 종사자 현황

### 2-1) 가족 종사자 현황

- 여성기업의 경우 가족 종사자 비중이 상대적으로 높은 편인데 사업주의 배우자가 평균 0.39명, 사업주의 자녀가 0.18명, 사업주의 친지가 0.22명으로 사업체당 평균 0.79명의 가족 종사자가 일을 하고 있으며, 업종별로는 음식박업의 경우 가족 종사자가 가장 많으며 비교적 전문적인 교육/보건업종은 0.33명으로 타업종에 비해 상대적으로 가족종사자수가 적은 것으로 나타났다.

< 표 18 > 가족 종사자의 현황, 명(평균)

단위 (%)

	사업체 수	사업주의 배우자	사업주의 자녀	사업주의 친지	계
<b>전 체</b>	<b>1,035,840</b>	0.39	0.18	0.22	0.79
제조/건설업	51,469	0.45	0.21	0.17	0.83
도 소 매 업	321,844	0.38	0.09	0.11	0.58
음 숙 박 업	413,870	0.48	0.29	0.30	1.07
교육 / 보건	68,990	0.18	0.04	0.11	0.33
기 타	179,667	0.26	0.13	0.28	0.67

- 여성기업의 전체 사업체에 종사하는 가족종사자의 규모는 약 81만명에 이르고 있으며, 이 중 사업자의 배우자가 약 40만명, 자녀가 약 18만명, 친지가 약 22만명으로 나타났다.
- 업종별 가족종사자 수는 음식숙박업 약 44만명, 도소매 업종이 약 18만명에 달하고 있다.

< 표 19 > 가족 종사자의 현황(추정규모, 명)

	사업주의 배우자	사업주의 자녀	사업주의 친지	계
<b>전 체</b>	403,978	186,451	227,885	818,314
제조/건설업	23,161	10,808	8,750	42,719
도 소 매 업	122,301	28,966	35,403	186,670
음 숙 박 업	198,658	120,022	124,161	442,841
교육 / 보건	12,418	2,760	7,589	22,767
기 타	46,713	23,357	50,307	120,377

## 2-2) 전체 종사자 현황

- 여성 기업에 종사하는 근로자는 업체당 평균 인원이 2.06명으로 총 213만명이 종사하고 있으며, 직종별로는 서비스 및 영업 인력이 총 84만명으로 가장 많은 것으로 나타났고, 여성종사자의 구성비중은 71.3%로 높은 비중을 보이고 있다.

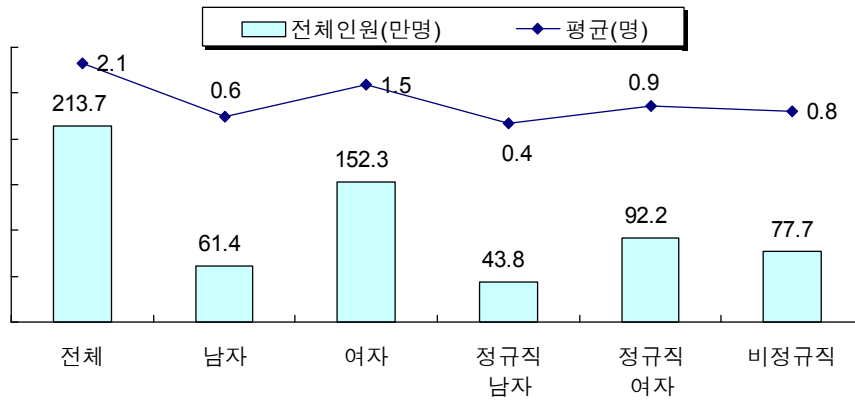
< 표 20 > 종사자 현황

단위 (%)

직종별	전체		정규직		비정규직	전체
	남자	여자	남자	여자		
관리인력(임원급이상)	0.09	0.22	0.09	0.21	0.01	0.31
연구개발 및 기술인력	0.03	0.07	0.01	0.06	0.02	0.10
사무 인력	0.06	0.16	0.05	0.14	0.02	0.22
서비스 및 영업 인력	0.21	0.60	0.14	0.28	0.40	0.81
생산 기능 인력	0.12	0.15	0.09	0.08	0.10	0.27
단순 노무 인력	0.08	0.28	0.5	0.11	0.20	0.36
<b>계</b>	<b>0.59</b>	<b>1.47</b>	<b>0.12</b>	<b>0.89</b>	<b>0.75</b>	<b>2.06</b>

주 : 자영업주는 종사자수에서 제외됨

< 그림 19 > 전체 종사자수 현황



○ 여성기업의 종사자중 36.4%는 비정규직으로 약 77만명에 달하고 있으며, 비정규직의 구성비는 단순 노무인력(55.9%), 관리인력(2.7%), 사무인력(9.3%)의 순으로 나타났다.

< 표 21 > 직종별 전체 종사자수 현황

단위 (명)

직종별	전체		정규직		비정규직		계	여성 비율 (%)
	남자	여자	남자	여자	인원	비정규직 비율		
관리인력(임원급이상)	96,160	224,482	93,382	218,688	8,564	2.7	320,642	70.0
연구개발 및 기술인력	29,545	68,277	14,513	65,266	18,042	18.4	97,822	69.8
사무 인력	59,915	164,758	53,763	149,915	20,966	9.3	224,673	73.3
서비스 인력	221,893	618,644	140,209	288,045	412,243	49.0	840,536	73.6
생산 기능 인력	124,683	152,126	88,924	81,291	106,541	38.5	276,809	55.0
단순 노무 인력	82,140	294,541	47,048	119,060	210,560	55.9	376,682	78.2
전체 인력	614,336	1,522,828	437,840	922,266	776,916	36.4	2,137,164	71.3

### 2-3) 비정규직 유형별 종사자 현황

○ 여성기업종사자의 비정규직 근로자 중 가장 많이 활용되고 있는 고용형태는 시간제 근로자(46.1%)로 나타나며, 일용근로자(30.1%)의 비중도 높은 편이다.

- 그 밖에 재택/가내근로자 5.7%, 일시대체 4.6%, 계약직 4.6% 의 순으로 나타났다.



< 표 22 > 비정규직 유형별 종사자 현황

	전체인원(명)	전체 근로자대비 비율(%)	평균인원(명)
· 산업기능요원	7,966	1.0	0.01
· 외국인 근로자	5,604	0.7	0.01
· 용역 근로자	23,104	3.0	0.02
· 시간제 근로자	358,307	46.1	0.35
· 파견 근로자	6,609	0.9	0.01
· 일시대체 근로자	35,376	4.6	0.03
· 계약직 근로자	35,899	4.6	0.03
· 재택/가내근로자	44,306	5.7	0.04
· 일용 근로자	234,098	30.1	0.23
· 인턴 사원	151	0.0	0.00
· 기타	25,357	3.3	0.02
전체 근로자	776,916	36.5%	0.75

### 3) 사업장 현황

#### 3-1) 사업장 수

- 여성기업 중 단독 사업장을 유지하고 있는 기업 비중은 96.2%이고, 복수사업장이 있는 기업이 3.8%로 대부분의 기업이 단독사업장을 유지하여 사업을 영위하고 있는 것으로 나타났다.

< 표 23 > 사업장 개수

	사업체수	단독사업장	복수사업장	평균사업장수
<b>전 체</b>	1,035,840	96.2	3.8	1.07
제 조 업	46,886	95.0	5.0	1.06
비 제 조 업	988,954	96.3	3.7	1.07
<b>■ 업 종</b>				
제조 / 건설업	51,469	95.1	4.9	1.06
도 소 매 업	321,844	93.0	7.0	1.13
음 숙 박 업	413,870	98.3	1.7	1.04
교 육 / 보 건	68,990	97.4	2.6	1.02
기 타	179,667	97.0	3.0	1.04
<b>■ 종업원 규모</b>				
5 인 미만	1,010,521	96.5	3.5	1.07
5 - 19인	23,372	84.2	15.8	1.15
20 - 49인	1,636	76.9	23.1	1.52
50인 이상	311	58.7	41.3	2.35

- 업종별로는 도소매 업종이 복수사업장 비중이 7.0%로 전체 평균 3.8%보다 높은 것으로 나타났으며, 종업원 규모별 복수사업장 비율은 1~4인이 3.5%, 5~19인이 15.8%, 20~49인이 23.1%, 50인 이상이 41.3%로 종업원 규모가 클수록 복수사업장 영위 비율이 높은 것으로 나타났다.

### 3-2) 사업장의 소유여부

- 전체사업체 중에서 본사사업장을 소유하고 있는 기업은 24.9%, 임차한 경우는 74.0%로 대부분의 기업이 사업장을 임차하여 사용하고 있었고,
- 업종별로는 음식숙박업이 본사 사업장을 소유한 비율이 30.1%로 가장 높았으며, 제조/건설업의 경우는 27.1%였고, 종업원 규모별로는 5인 미만 24.7%, 50인 이상 55.2%로 종업원 규모가 클수록 본사를 소유한 비율이 높은 것으로 나타났다.

< 표 24 > 본사와 공장 및 사업장의 소유 여부

단위 (%)

	사업체수	본사 소유 여부		공장 소유 여부			기타사업장 소유 여부		
		소유	임차	업체수	소유	임차	업체수	소유	임차
<b>전체</b>	1,035,840	24.9	74.0	34,293	25.36	74.24	16,354	24.56	75.44
제조업	46,886	28.4	71.0	29,721	25.31	74.29	660	51.39	48.61
비제조업	988,954	24.7	74.1	4,573	100.00	-	15,694	23.43	76.57
<b>업종</b>									
제조 / 건설업	51,469	27.1	72.3	34,293	25.36	74.24	765	48.07	51.93
도소매업	321,844	20.7	78.4	-	-	-	13,491	22.87	77.13
음식숙박업	413,870	30.1	69.7	-	-	-	495	97.07	2.93
교육 / 보건	68,990	24.9	70.7	-	-	-	437	4.12	95.88
기타	179,667	19.7	77.5	-	-	-	1,166	5.66	94.34
<b>종업원규모</b>									
1 - 4인	1,010,521	24.7	74.1	30,756	18.90	81.10	14,357	22.57	77.43
5 - 19인	23,372	32.0	65.6	3,201	38.39	59.31	1,732	39.13	60.87
20 - 49인	1,636	50.6	48.9	290	64.73	34.83	192	45.46	54.54
50인 이상	311	55.2	43.2	47	73.66	25.82	72	16.26	83.74
<b>지역별</b>									
서울·인천	259,915	23.2	72.8	9,281	7.04	92.96	6,541	47.41	52.59
부산·경남	196,736	17.5	82.3	5,822	38.04	61.96	3,081	1.48	98.52
대구·경북	124,821	13.5	86.1	5,037	60.72	38.17	339	16.90	83.10
광주·전라·제주	122,110	30.1	69.8	3,769	46.98	52.16	356	68.16	31.84
대전·충청	119,792		77.1	4,944	35.72	64.21	280	76.46	23.54
경기·강원	212,466	22.7	61.0	5,441	11.32	87.88	5,758	6.19	93.81

**3-3) 사업장 규모 및 사업장 사용비용(임대보증금, 월평균 임대료)**

- 여성기업의 사업장 본사 규모는 전체 평균 234m<sup>2</sup> (약 71평) 정도이며, 임대 보증금은 평균 3,268만원, 월평균 임대료는 74만원인 것으로 나타났다. 제조업의 경우는 본사규모가 1730m<sup>2</sup>(524평)으로 비제조업 161m<sup>2</sup> (약 49평)보다 본사 평균 규모가 10배 이상 큰 것으로 나타났다. 도소매업은 약88m<sup>2</sup> (약27평)으로 사업장 규모가 가장 작은 것으로 나타났고, 임대보증금(3,719만원) 및 월평균 임대료 (약80만원)의 지출이 타업종에 비해 높게 나타났다.
- 또한 제조업체의 공장 규모는 1,052m<sup>2</sup>(약319평)로 규모가 크지만 본사에 비해 임대보증금(1,510만원) 및 월평균 임대료(84만원 정도)는 본사에 비해 월임대료가 높게 지출되는 것으로 나타났다.

< 표 25 > 본사와 공장 및 사업장의 현황

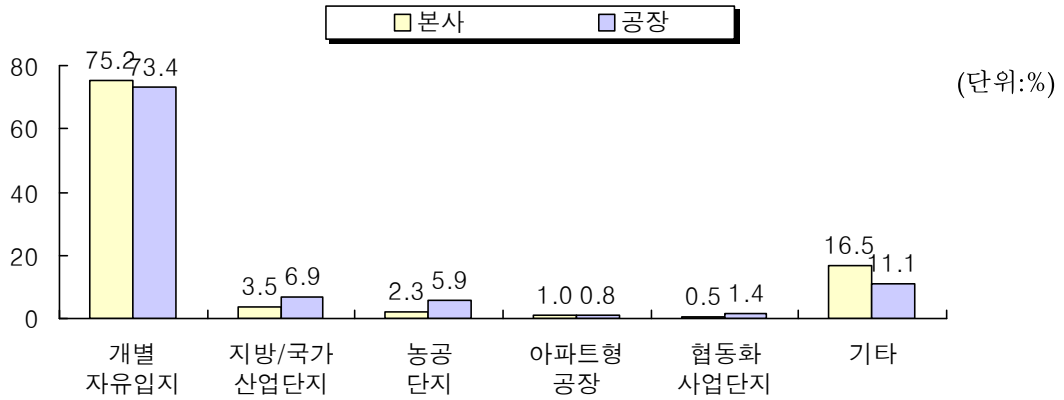
	사업체수	본사			공장(제조업의 경우)			기타사업장		
		규모 (m <sup>2</sup> )	임대 보증금 (만원)	월평균 임대료 (만원)	규모 (m <sup>2</sup> )	임대 보증금 (만원)	월평균 임대료 (만원)	규모 (m <sup>2</sup> )	임대 보증금 (만원)	월평균 임대료 (만원)
<b>전 체</b>	1,035,840	234.53	3268.32	74.28	1051.77	1509.76	84.47	307.19	5258.42	67.39
제조업	46,886	1729.97	2849.34	38.70	1052.35	1509.76	84.47	3463.00	823.06	108.12
비제조업	988,954	161.18	3287.18	75.85	150.00	-	-	175.03	5358.94	66.36
<b>■ 업 종</b>										
제조 / 건설업	51,469	1587.89	2761.94	40.06	1051.77	1509.76	84.47	3157.76	927.97	124.02
도 소 매 업	321,844	87.87	3719.48	80.60	-	-	-	122.07	5628.47	52.72
음 숙 박 업	413,870	228.10	3304.16	75.86	-	-	-	2808.76	12000.0	250.00
교 육 / 보 건	68,990	212.98	2983.24	70.46	0-	-	-	361.41	3785.25	297.34
기 타	179,667	113.98	2576.85	69.48	-	-	-	671.35	3443.52	97.96
<b>■ 종업원규모</b>										
1 - 4인	1,010,521	151.41	3210.65	72.27	234.18	1420.59	77.18	238.29	5366.81	48.47
5 - 19인	23,372	455.26	5932.87	160.14	3411.93	1681.38	105.86	797.62	3003.63	204.82
20 - 49인	1,636	972.67	5960.44	286.18	3083.44	2487.91	195.72	2351.93	10802.6	562.79
50인 이상	311	258041	8562.96	408.20	6114.20	10934.9	201.78	1915.56	15235.2	744.82
<b>■ 지 역 별</b>										
서 울 · 인 천	259,915	163.70	3343.12	95.55	1725.11	1446.32	118.06	92.04	8017.11	93.03
부 산 · 경 남	196,736	142.51	3862.77	88.16	548.16	1268.35	51.84	225.51	1522.39	32.82
대 구 · 경 북	124,821	95.35	2892.77	53.83	978.57	2099.88	32.22	179.45	760.77	66.14
광주 · 전라 · 제주	122,110	236.09	3389.79	40.54	1146.40	1455.65	27.25	989.01	260.54	66.60
대 전 · 충 청	119,792	830.84	3308.35	72.27	809.17	356.77	56.61	7252.30	1079.94	28.13
경 기 · 강 원	212,466	130.79	2650.45	68.19	945.77	1779.96	90.80	233.79	5984.23	71.32

주) 보증금과 임대료는 임차사업장인 경우를 기준으로 한 평균임.  
보증금 및 월 임대료는 보증부 월세, 전세, 월세 구분 없이 전체 평균한 금액임

#### 4) 사업장 입지 유형

○ 여성기업의 입지유형은 본사와 공장 모두 개별자유입지가 각각 75.2%, 73.4%로 높은 비중을 차지하고 있었고, 공단으로 조성된 산업화단지에 입지한 경우는 상대적으로 낮게 나타났다.

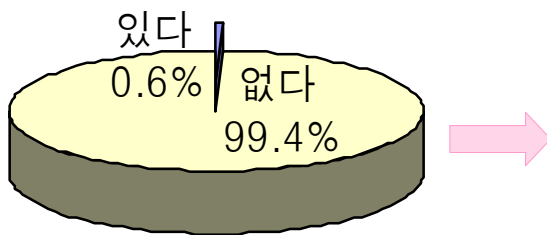
< 그림 20 > 사업장 입지 형태



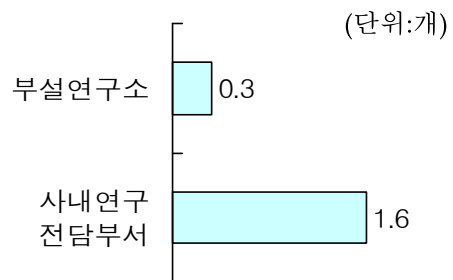
#### 5) 연구소 보유 현황

○ 기업의 연구개발 활동을 전담하는 연구소를 보유한 기업은 0.6%에 불과했고, 연구소 보유 기업 중 별도의 부설연구소는 업체당 평균 0.32개, 사내연구전담부서의 평균 1.56개를 보유하고 있는 것으로 나타났다.

< 그림 21 > 연구소 보유 여부



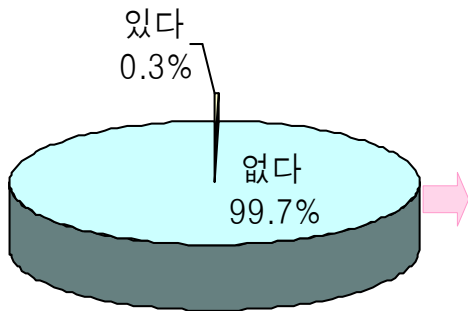
< 그림 22 > 연구소 설립 현황(연구소 보유기업)



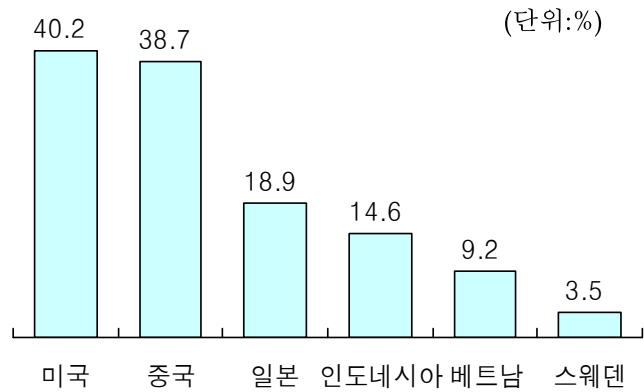
## 6) 해외 지사(영업사무소) 보유 여부 (제조업)

- 여성기업 중 해외지사를 운영하고 있는 기업은 0.3%이며 평균 1.05개를 보유하고, 그 중 해외 영업 사무소가 소재한 국가로는 미국과 중국 지역이 많았고 그 외 일본, 인도네시아, 베트남 등에 운영하고 있는 것으로 나타났다.

< 그림 23 > 해외지사보유여부



< 그림 24 > 해외 지사 운용지역(복수응답)

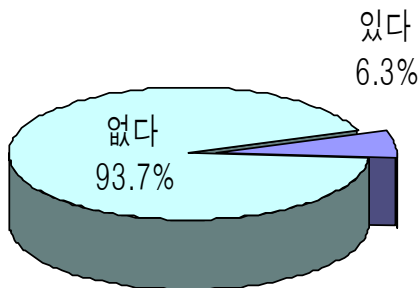


## 7) 향후 해외진출 (제조업)

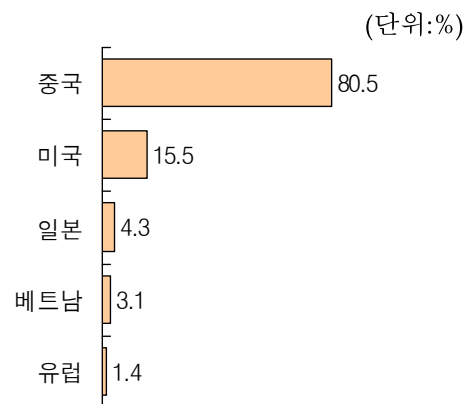
### 7-1) 해외 진출 희망 지역

- 향후 해외지사나 현지공장 설립 계획을 갖고 있는 여성기업은 6.3%였고, 설립희망지역으로는 중국 (80.5%), 미국(15.5%), 일본(4.3%), 베트남(3.1%), 유럽(1.4%) 순으로 나타났다 .

< 그림 25 > 해외지사/현지공장설립계획



< 그림 26 > 해외 진출 계획 국가(복수응답)

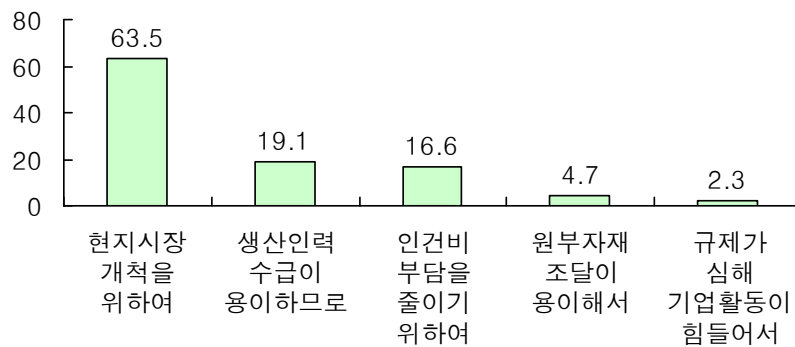


## 7-2) 해외 진출 목적

- 해외시장진출은 현지시장개척을 위해(63.5%) 진출코자하는 기업이 가장 많았고, 다음으로 생산인력 수급이 용이(19.1%), 인건비 부담 해소(16.6%), 원부자재 조달(4.7%)등을 위하여 진출을 계획하고 있는 것으로 나타났다.

< 그림 27 > 해외 진출 목적

(단위:%)

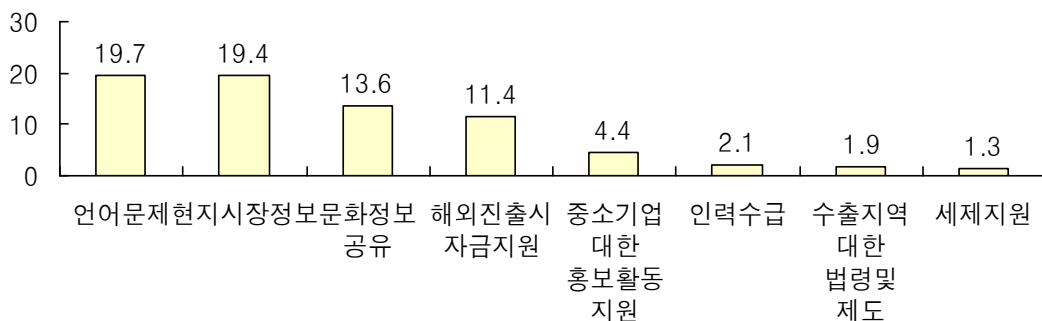


## 7-3) 해외 진출시 애로사항/정부지원 필요 분야

- 해외 진출시 가장 애로점은 언어문제에 대한 점을 가장 우선적으로 지적하였고, 정부의 지원이 필요한 분야로는 현지시장 정보 제공이 가장 최우선시 되었으며, 그 외 현지 국가의 문화정보, 해외 시장 진출 시 자금지원 등의 지원이 필요하다고 지적하였다.

< 그림 28 > 해외 진출시 애로사항/ 정부지원이 필요한 분야

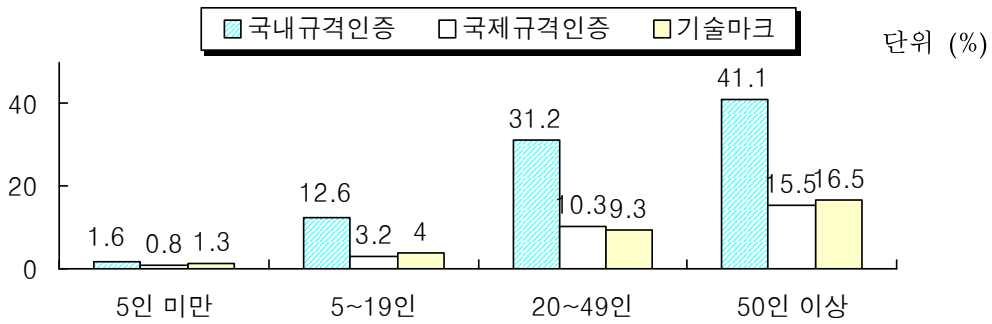
단위 (%)



### 8) 기술마크 및 규격인증 보유 현황(제조/건설)

○ 기술마크 및 규격인증을 보유하고 있는 여성기업은 평균적으로 국내 규격인증은 1.35개, 국제규격인증은 1.58개, 기술마크는 3.28개를 보유하고 있는 것으로 나타났다.

< 그림 29 > 규격인증 및 기술마크 보유율



< 표 26 > 규격인증 및 기술마크 보유건수(보유 기업 기준)

	사업체수	국내규격인증	국제규격인증	기술마크
전 체	51,469	1.35	1.58	3.28
5인 미만	43,522	1.25	2.00	5.00
5 - 19인	6,774	1.39	1.37	1.77
20 - 49인	983	1.40	1.60	1.87
50인 이상	190	1.30	1.48	1.95

\* 국내규격인증 : ISO9001,14001 등, 기술마크: NT,KT,GQ,Q,EM,GD,100PPM 등

### 9) 산업재산권 보유 현황(제조)

○ 여성기업의 산업재산권 보유율은 특허권이 2.5%, 의장권 1.6%, 실용신안권 2.6%, 상표권 3.3%, 해외산업재산권 0.5%를 보유하고 있었고, 한 기업당 특허권 4.5건, 의장권 5.8건, 실용신안권 2.3건, 상표권 6.5건, 해외 산업재산권 8.017건을 보유하고 있는 것으로 조사됨.

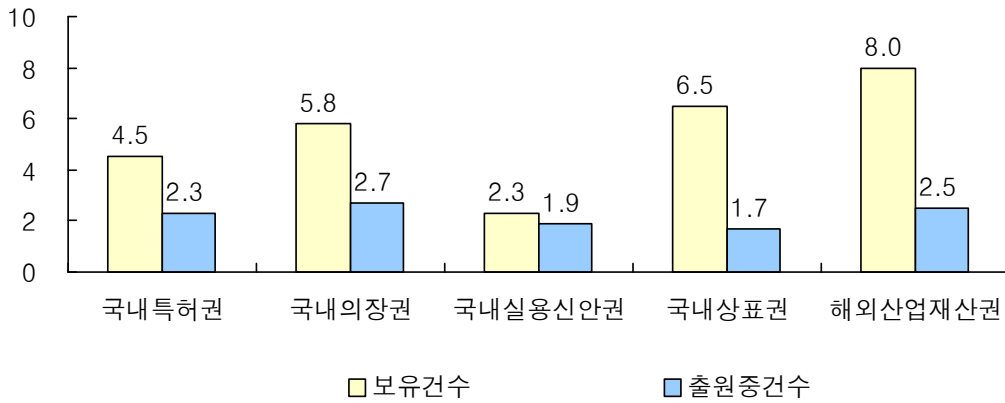
< 표 27 > 산업재산권 보유 및 출원율

단위 (%)

	사업체수	특허권		의장권		실용신안권		상표권		해외산업재산권	
		보유율	출원율	보유율	출원율	보유율	출원율	보유율	출원율	보유율	출원율
전 체	51,469	2.5	1.1	1.6	1.2	2.6	1.1	3.3	1.1	0.5	0.5
5인 미만	43,522	1.7	0.5	0.5	1.0	1.2	0.5	2.0	0.5	0.5	0.5
5 - 19인	6,774	5.4	3.3	6.6	2.2	9.4	3.8	8.8	3.5	0.0	0.3
20 - 49인	983	12.8	7.7	11.1	3.5	16.7	5.6	17.8	5.2	1.3	0.8
50인 이상	190	24.8	10.6	14.1	4.6	25.4	3.4	20.9	11.6	1.7	0.4

< 그림 30 > 산업재산권 보유 현황

단위 (보유건수)



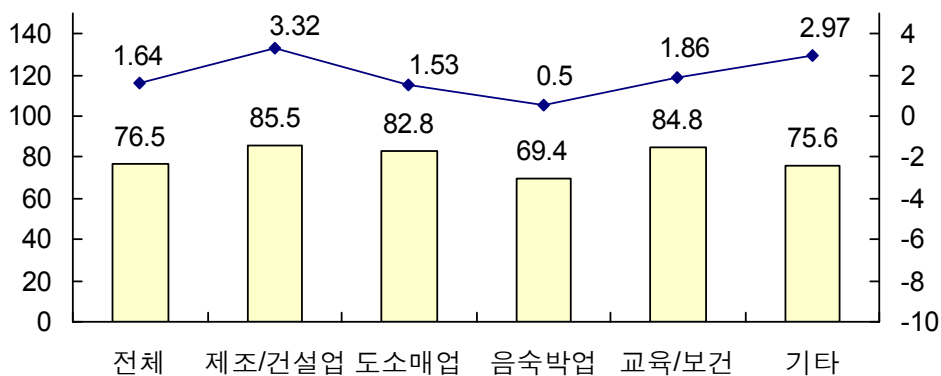
## 10) 정보화 현황

### 10-1) 평균 PC보유 현황 및 전담인력 운용

- 여성기업의 PC 보유율은 76.5%였으며, 보유대수는 1.64대였음.
  - 업종별로는 제조/건설업이 3.32개로 가장 많았고 다음으로 기타업종(2.97대), 교육/보건(1.86대), 도소매업(1.53대) 순으로 나타났음.
- 정보화 담당인력은 평균 0.55명이었고 제조/건설업의 경우 정보화담당인력은 평균 1.19명으로 타업종에 비해 상대적으로 많았다.

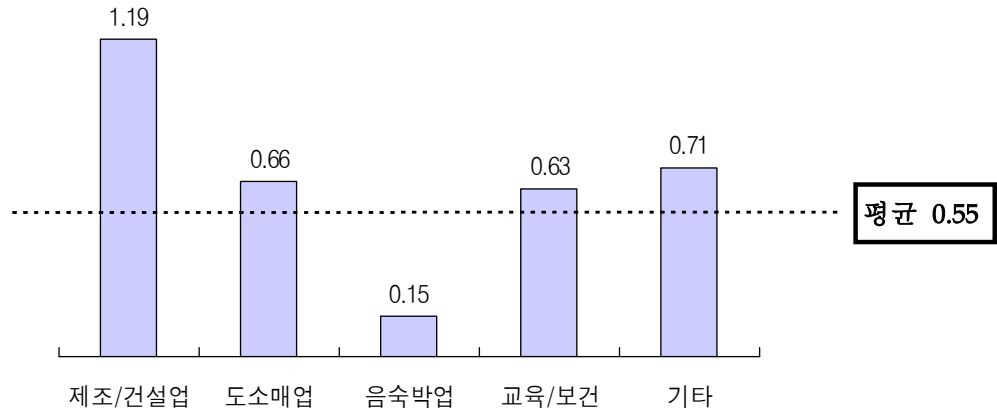
< 그림 31> 업종별 PC 보유 현황(대)

단위 (% , 보유대수)





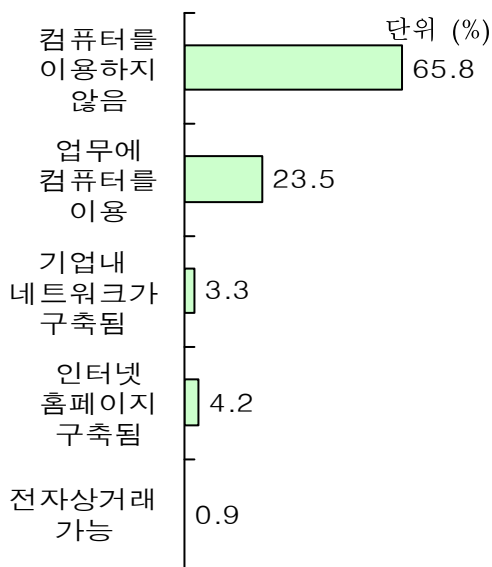
< 그림 32 > 업종별 전산 담당 인력 규모(명)



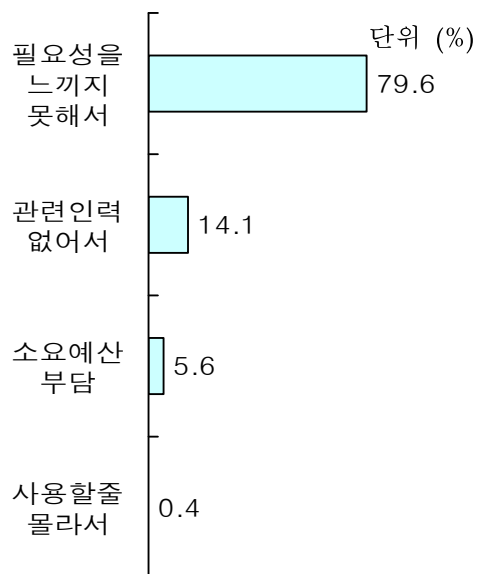
### 10-2) 정보화 수준

- 여성기업 중 업무에 컴퓨터를 이용하지 않는다는 기업이 65.8%로 가장 많고, 업무상 필요한 경우에만 사용하여 이용한다는 기업이 23.5%로 실제 업무에 컴퓨터를 활용하는 정도는 극히 낮은 수준인 것으로 나타났다.
- 인터넷 홈페이지가 구축되어 있는 여성기업은 4.2%로 낮은 비율을 보였으며, 홈페이지 미구축 사유로는 업무상 필요성을 느끼지 못해서(79.6%) 관련인력이 없어서(14.1%), 소요예산이 부담되어서(5.6%) 순으로 나타났다.

<그림 33> 컴퓨터 이용 분야

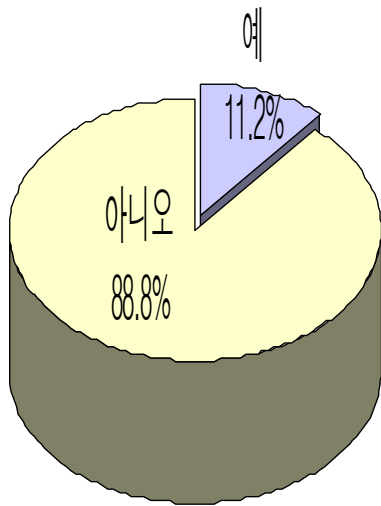


<그림 34> 홈페이지구축하지 않은 이유

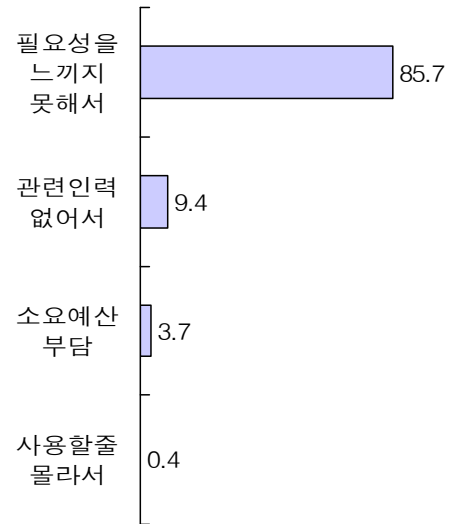


- 향후 1년 이내 홈페이지를 구축 예정인 기업은 11.2%로 나타나, 기업 홍보/마케팅 등을 위한 홈페이지 구축의 필요성을 아직까지 느끼지 못하고 있는 것으로 나타났다.
- 홈페이지 구축예정인 기업 중 38.2%는 홈페이지를 통한 전자상거래를 계획하고 있었음.

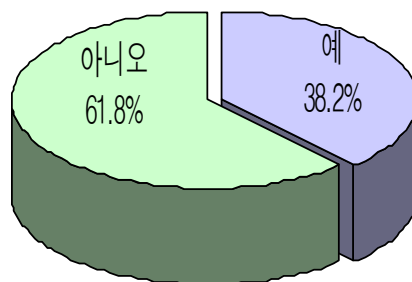
< 그림 35 > 향후 홈페이지 구축 계획여부(1년이내)



< 그림 36 > 향후 홈페이지 미구축사유



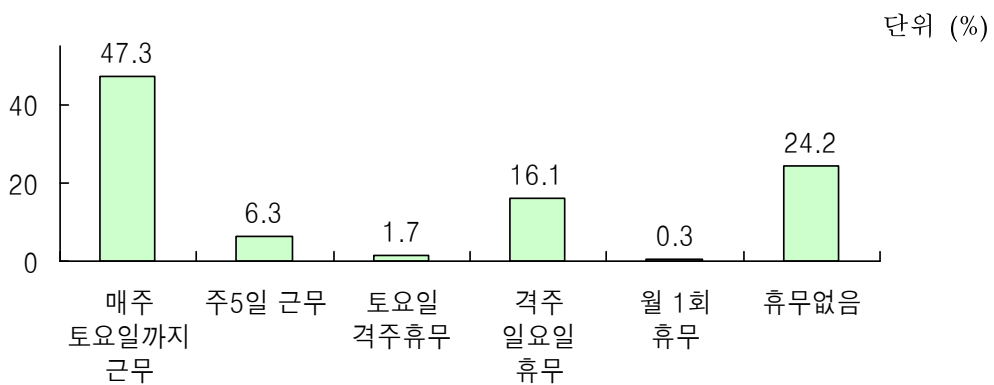
< 그림 37 > 전자상거래 운용 여부



### 11) 휴일 근무형태

- 여성기업의 47.3%가 매주 토요일 정상근무하고 있었고, 휴일없이 근무하고 있는 기업도 24.2%로 나타났다.
- 주 5일 근무제를 실시하는 업체는 전체 조사대상의 6.3%에 불과하였음.
- 업종별로는 제조/건설업종에서 매주 토요일 근무하는 업체가 65.1%로 높게 나타난 반면, 교육/보건업종은 65.7%가 주 5일 근무를 시행하고 있어 전문직일수록 주5일근무제 시행율이 높게 나타났다.

< 그림 38 > 휴일 근무형태



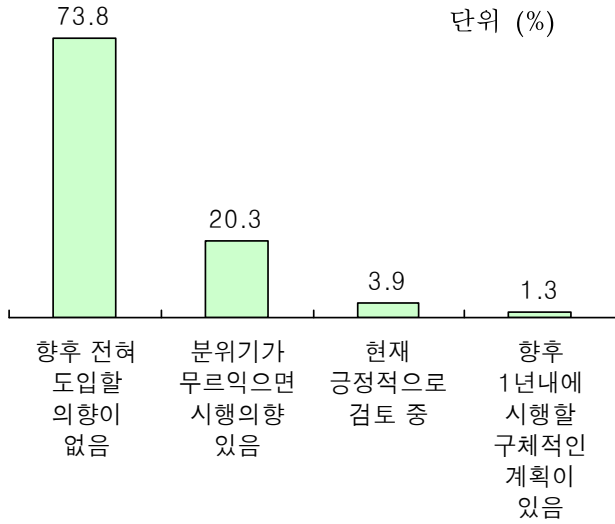
< 표 28 > 업종별 휴일 근무형태

	사업체수	토요일근무	주5일근무	토요일 격주 휴무	격주 일요일휴무	월1회휴무	휴무없음
제조/건설업	51,469	65.1	2.1	6.1	11.2	0.6	10.5
도 소 매 업	321,844	53.0	2.0	1.1	18.9	0.0	21.3
음 숙 박 업	413,870	39.4	2.2	0.0	18.5	0.0	33.4
교육 / 보건	68,990	22.0	65.7	11.8	0.5	0.0	0.0
기 타	179,667	59.9	2.0	1.6	13.0	1.7	21.4

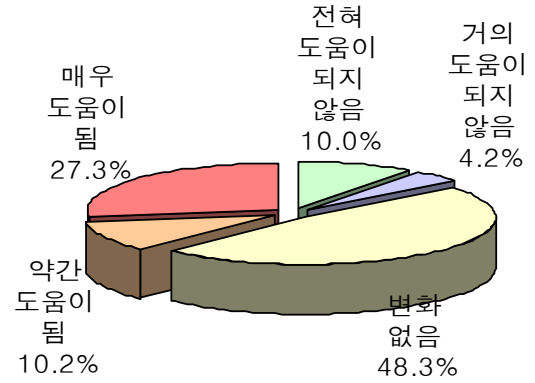
#### 11-1) 주 5일 근무제 도입

- 여성기업 중 주 5일 근무제를 도입할 의향이 있는 기업은 사회적 공감대가 형성된 경우에 한하여 20.3%가 시행할 예정인 것으로 나타났고,
- 주 5일 근무에 대한 시행 평가에서는 생산성에 도움이 된다고 한 여성기업의 비율은 37.5%, 생산성에 영향을 미치지 않는다는 48.3%로, 부정적 의견보다는 긍정적인 의견이 많은 것으로 나타났다.

< 그림 39 > 주 5일 근무제 평가



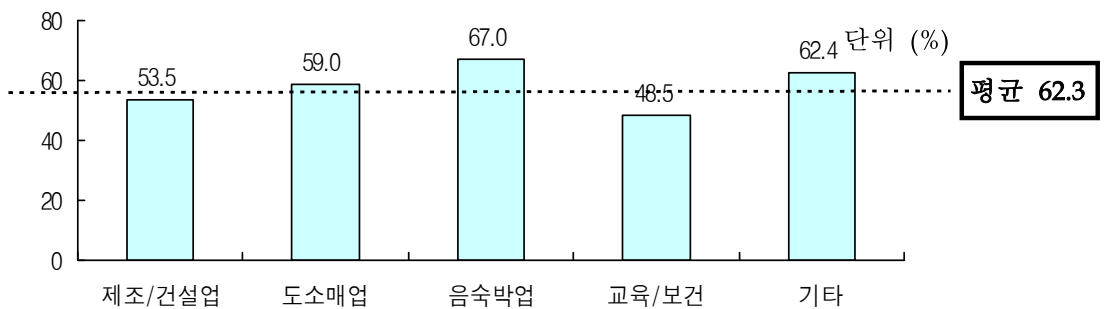
< 그림 40 > 주 5일 근무시 생산성영향 평가



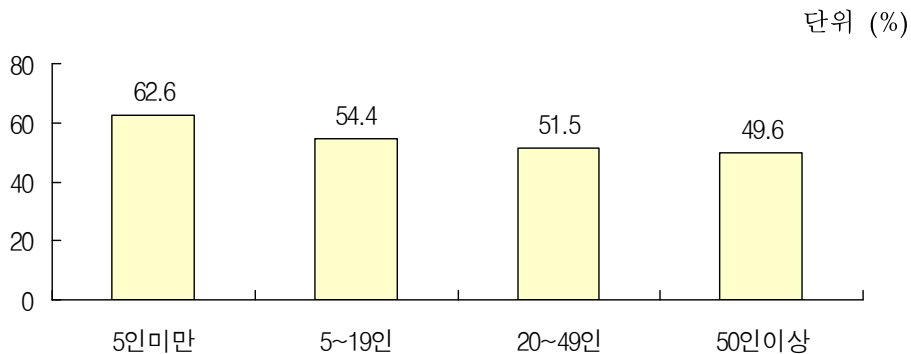
## 12) 근로자의 주당 근로시간(연장근로시간 포함)

- 여성기업 근로자의 주당 평균 실근로시간은 62.3시간으로 나타나 법정근로시간 주44시간에 초과근로 시간 상한시간 주12시간을 더한 법정최대근로시간 주56시간 보다 6.3시간 초과 근무하고 있는 것으로 나타났고, 업종별로는 음식박업 67시간으로 가장 많이 근무하고 있었으며, 종업원 규모별은 상시종업원 5인 미만 기업이 62.6시간을 근무하는 것으로 나타났다.

< 그림 41 > 업종별 근로자 주당 근로시간(시간)



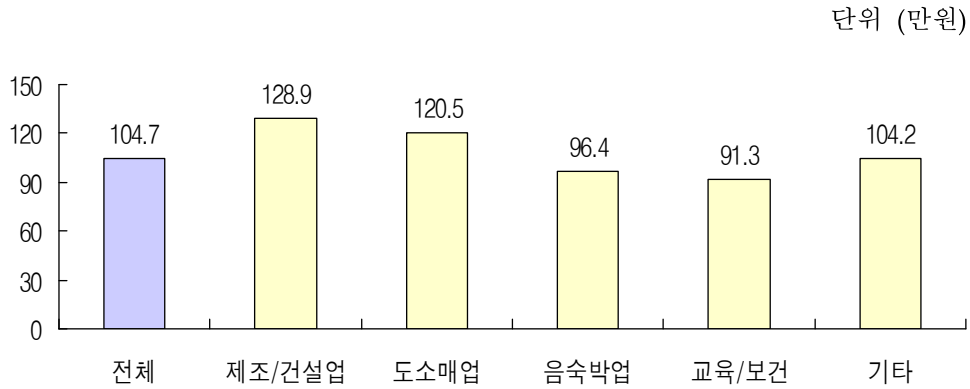
< 그림 42 > 종업원 규모별 일주일 평균 근로시간



### 13) 월평균 급여

- 여성기업 근로자의 월평균 급여는 평균 104.7만원으로 나타났고, 제조/건설업은 평균 128.9만원, 도소매업은 평균 120.5만원으로 상대적으로 높은 수준이었고, 음식숙박업은 96.4만원, 교육/보건업의 경우는 91.3만원으로 타업종에 비해 월평균 급여수준이 상대적으로 낮은 것으로 나타났다.

< 그림 43 > 업종별 근로자 1인당 월평균 급여



### 3. 경영 일반 현황

#### 1) 매출액(2002년 말 기준)

- 여성기업의 매출액 비중은 국내거래가 평균 16,126만원, 해외거래가 업체 평균 313만원으로 나타났으며, 제조/건설업의 경우는 해외거래가 4,472만원으로 타업종에 비해 상대적으로 해외거래액 비중이 높은 것으로 나타났다.
- 여성 기업의 연간 총매출 규모는 평균 16,460만이며, 업종별로는 제조/건설업은 평균 약 46,694만원으로 가장 높게 나타났으며, 도소매업이 28,437만원, 음식박업은 9,501만원, 교육/보건업은 7,349만원으로 나타나 업종별 연간총매출액차이가 큰 것으로 나타났다.
- 또한 종업원의 규모가 클수록 국내외 거래가 활발하여 매출규모도 높은 것을 알수 있다.

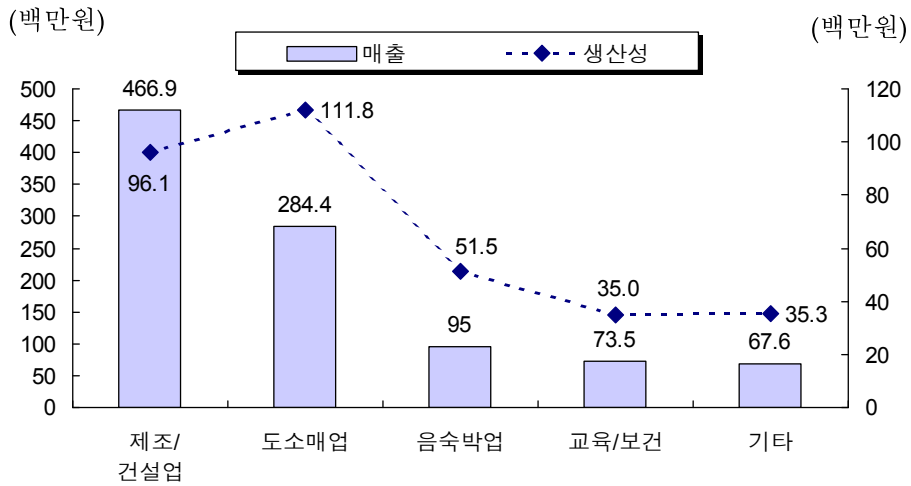
< 표 29 > 매출액(2002년도, 백만원)

	사업체수	매출액			종사자 1인당 * 평균 매출액	
		국내거래액 (내수)	해외거래액 (수출)	합계	비정규직 제외	비정규직 포함
<b>전 체</b>	<b>1,035,840</b>	<b>161.26</b>	<b>3.13</b>	<b>164.60</b>	<b>68.3</b>	<b>48.0</b>
제조/건설업	51,469	418.47	44.74	466.94	96.1	74.4
도 소 매 업	321,844	281.85	2.52	284.37	111.8	89.2
음 숙 박 업	413,870	95.01	-	95.01	51.5	27.0
교육 / 보건	68,990	73.49	-	73.49	35.0	25.0
기 타	179,667	66.22	1.26	67.61	35.3	26.6
<b>▣종업원 규모</b>						
5 인 미만	1,010,521	142.62	0.56	143.17	67.4	47.4
5 - 19인	23,372	752.10	70.03	823.81	103.5	72.7
20 - 49인	1,636	2476.89	235.54	2726.68	145.6	87.5
50인 이상	311	5700.05	2207.93	8083.43	120.6	85.7

주) 여성기업의 경우 대부분 영세 자영업을 운영하는 경우가 많아 종업원 1인당 매출액이 자영업주가 포함된 종사자 1인당 매출액으로 대신 산출하였음

- 기업의 생산성을 평가하기 위해 종업원 1인당 매출액을 산출한 결과 제조/건설업과 도소매업이 타업종에 비해 생산성이 더 높았고 정규직 종업원 1인당 평균 매출액은 6,830만원이며, 비정규직을 포함할 경우는 이보다 낮은 4,800만원으로 조사되었다.
- 종업원 규모가 클수록 매출액 뿐만아니라 1인당 매출액이 더 큰 것을 볼 수 있다.

< 그림 44 > 매출액(2002년 기준) 및 생산성\*



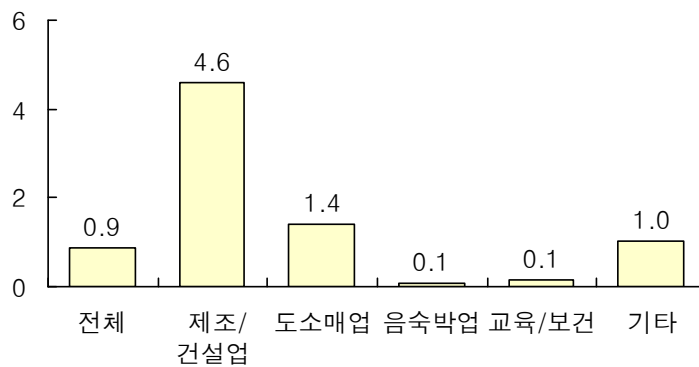
주) 비정규직은 제외한 자영업주를 포함한 정규직만을 기준으로 생산성을 산출하였음

### 1-1) 공공기관을 대상으로 한 매출액 비중

○ 공공기관을 대상으로 한 매출액 비중은 0.9%로 아주 미미한 수준이었고, 제조/건설업(4.6%)이 타업종에 비해 공공기관의 매출비중이 상대적으로 높게 나타났다.

< 그림 45 > 공공기관 대상으로 한 매출비중

단위 (%)



## 1-2) 판매대금의 수취방법

- 여성기업이 판매대금을 수취하는 방법은 현금으로 수취하는 비율이 평균 98.5%이며, 어음으로 수취하는 비율이 1.5%로 현금수취비율이 높았고, 제조/건설업의 경우 타업종에 비해서 어음수취비율이 12.7%로 상대적으로 높았다.
- 어음 판매대금 평균 지급기일은 평균 80.7일이 소요되었고, 업종별로는 제조/건설업의 경우가 88.8일로 타업종에 비해 상대적으로 현금화 기간이 더 소요되는 것으로 나타났다.

< 표 30 > 2002년도 판매대금 수취 방법별 비율

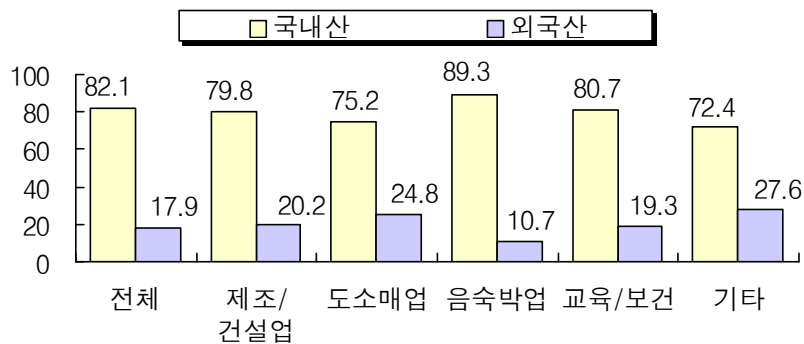
	사업체수	현금 수취 (%)	어음 수취 (%)	어음결제기간 (평균,일)
<b>전 체</b>	1,035,840	98.5	1.5	80.7
제조/건설업	51,469	87.3	12.7	88.8
도 소 매 업	321,844	98.0	2.0	74.6
음 숙 박 업	413,870	100.0	0.0	-
교육 / 보건	68,990	100.0	0.0	-
기 타	179,667	98.7	1.3	86.2

## 2) 원부자재 구매 비율(2002년도 기준)

- 여성기업의 원부자재 구매비율은 국내산 원부자재 구매가 82.1%이고, 외국산 원부자재 구매가 17.9%로 사용하는 원부자재의 대부분은 국내산인 것으로 나타났다.

< 그림 46 > 업종별 원부자재 구매비율

단위 (%)





### 2-1) 원부자재 구매대금 지급 형태

- 원부자재 구매대금지급은 순수현금 88.7%, 현금성결제 6.9%, 어음 4.1%로 구매대금 총액의 약 96% 정도를 현금으로 지급하였고,
- 원부자재 구매대금의 평균 어음결제기일은 장기 어음 축소 등으로 평균 63.2일로 판매대금보다 빨리 지급되고 있었고, 제조/건설업은 어음 결제기일이 91.1일로 타업종에 비해 상대적으로 평균 27.9일 긴 것으로 나타났다.

< 표 31 > 원부자재 구매대금 지급 형태

	사업체수	순수현금 (%)	현금성결제 (%)	어음지급 (%)	어음결제 기일(평균)
<b>전 체</b>	1,035,840	88.7	6.9	4.1	63.2
제조/건설업	51,469	81.7	11.4	6.2	91.1
도 소 매 업	321,844	82.6	8.7	8.7	63.3
음 숙 박 업	413,870	94.1	3.7	2.2	60.0
교육 / 보건	68,990	84.1	15.9	0.1	-
기 타	179,667	85.4	10.7	1.6	32.4
<b>■종업원 규모</b>					
1 - 4인	1010,521	88.9	6.7	3.9	61.4
5 - 19인	23,372	80.0	11.4	8.3	90.0
20 - 49인	1,636	65.1	18.8	16.1	86.4
50 인 이상	311	53.8	23.1	23.1	79.0

### 3) 제품 생산 형태(제조)

- 여성기업 중 완제품을 생산하는 사업체는 77.4%이고, 중간제품이 12.3%, 부품이 10.3%로 나타나 대부분의 여성기업이 완제품을 생산하고 있었다.

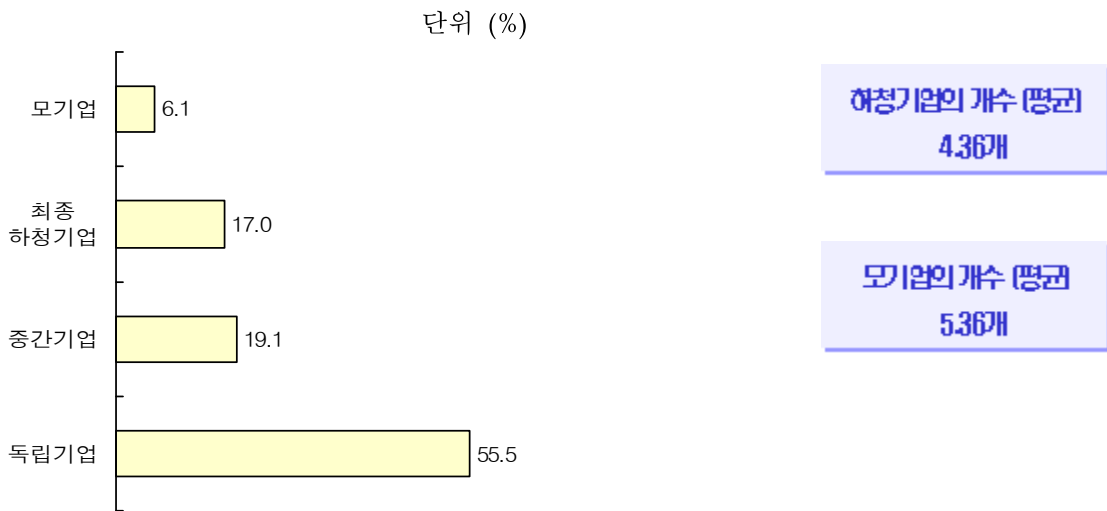
< 표 32 > 제품 생산 형식

전체	부품 (%)	중간제품 (%)	완제품 (%)
51,469	10.34	12.28	77.37

#### 4) 수·위탁 거래현황 (제조)

- 여성기업 중 수위탁거래가 없는 기업(독립기업)의 비중이 55.5%로 가장 높은 분포를 보였고, 하청을 주기만하는 모기업이 6.1%, 최종 하청기업이 17.0%, 하청을 주기도하고 받기도 하는 중간기업이 19.1%로 나타났다.
- 하청을 주는 경우 하청기업의 수는 평균 4.36개, 하청을 받는 경우 위탁 모기업의 수는 평균 5.36개인 것으로 나타났다.

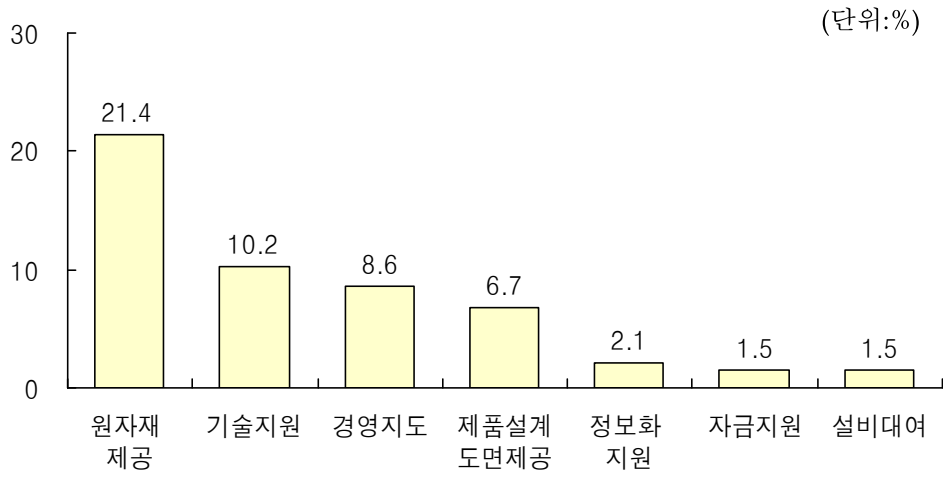
< 그림 47 > 수·위탁 거래현황



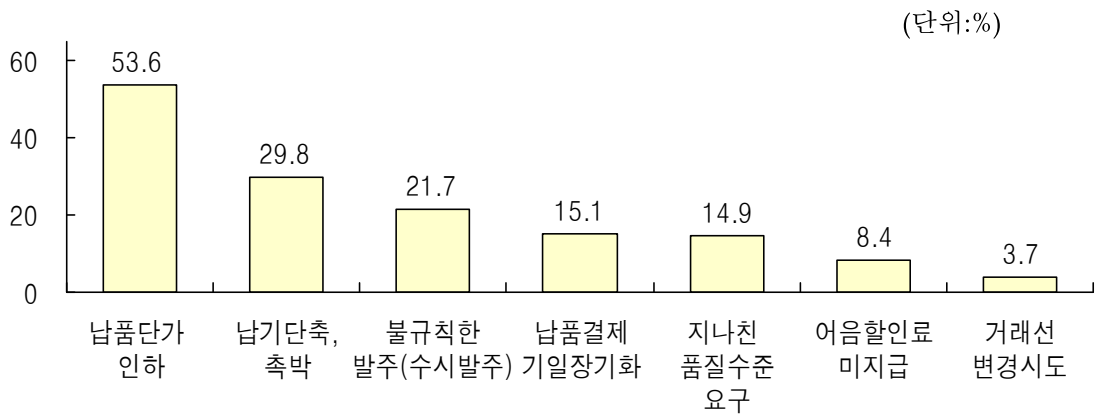
#### 4-1) 모기업의 수급기업 지원 내용 및 애로사항 (제조)

- 여성기업이 모기업으로부터 지원받은 내용은 원자재제공이 21.4%로 가장 높은 비율을 보였으며, 다음으로 기술지원(10.2%), 경영지도(8.6%) 등의 순으로 나타났다.
- 수급거래 여성기업이 모기업과 납품 거래시 겪은 애로사항은 납품단가인하가 53.6%로 가장 많았으며, 그 다음으로 납기단축/ 촉박 (29.8%), 불규칙한 발주 (21.7%), 납품결제기일의 장기화(15.1%) 등의 순으로 나타났다.

< 그림 48> 모기업으로부터 지원받은 내용



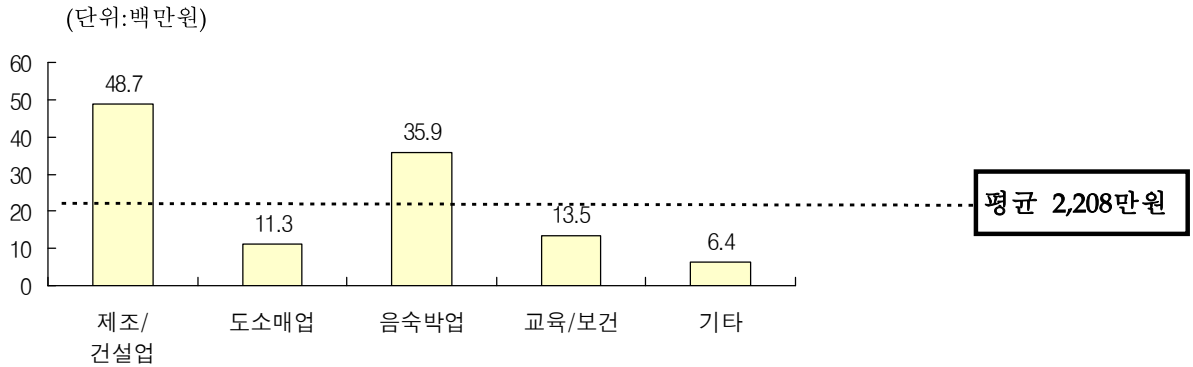
< 그림 49> 수급기업의 모기업 납품거래시 애로 사항



### 5) 설비투자 실적(2002년 기준)

- 여성기업의 설비투자액은 평균 2,208만원이며, 제조/건설업의 경우는 4,870만원을 설비투자하여, 다른 업종에 비해 설비투자 비율이 가장 높았고, 다음으로 음식박업이 3,585만원, 교육/보건서비스업이 1,346만원, 도소매업이 1,126만원을 설비투자비로 투자한 것으로 나타났다..

< 그림 50 > 2002년도 설비투자 실적



#### 5-1) 설비투자자금 조달 방법

- 설비투자금액 조달방법은 주로 자기자금/내부조달(85.1%)로 설비투자를 하였고, 금융기관자금(13.4%), 정책자금(0.7%) 등의 방법으로도 투자하고 있었다.

< 표 33 > 설비투자 자금조달 방법

단위 (%)

	사업체수	자기자금 내부조달	금융기관 자금	정책자금	창투자및 벤처캐피탈 자금	회사채 주식발행
전 체	1,035,840	85.1	13.4	0.7	0.0	0.8
제조/건설업	51,469	80.4	15.9	2.1	0.5	1.2
도 소 매 업	321,844	84.0	11.8	1.8	0.0	2.4
음 숙 박 업	413,870	83.9	16.1	0.0	0.0	0.0
교육 / 보건	68,990	93.0	6.0	0.8	0.1	0.1
기 타	179,667	89.2	10.7	0.1	0.0	0.0

## 6) 연구개발투자액(R&D 비용)(2002년 기준)

- 2002년 여성기업의 R&D 투자비중은 2.9%로 투자업체당 평균 R&D 투자액은 3,057만원으로 기술력 향상 등 경쟁력 제고를 위하여 투자하고 있는 것으로 나타났다.

< 표 34 > 연구개발투자액(백만원)-연구개발 수행기업

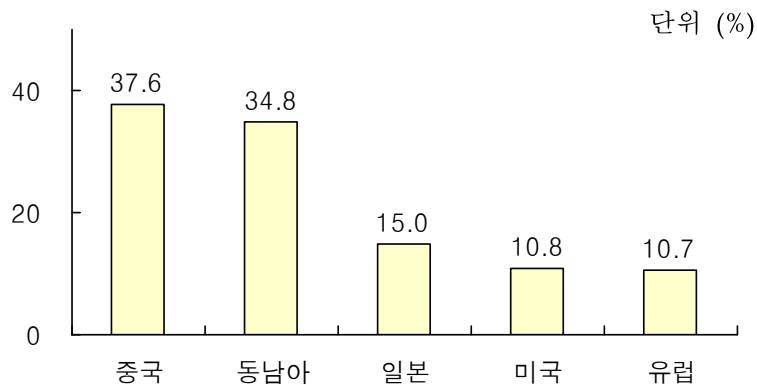
단위 (백만원)

	사업체수		자체 연구개발비	위탁 연구개발비	합계
	사업체수	수행비율(%)			
전 체	29,851	2.9	27.55	3.02	30.57
제조/건설업	6,302	12.2	27.63	10.63	38.26
도 소 매 업	6,187	1.9	21.86	2.94	24.81
음 숙 박 업	494	0.1	7.22	9.91	17.13
교육 / 보건	7,558	11.0	5.09	0.12	5.21
기 타	9,310	5.2	44.39	0.91	45.30

## 7) 해외 수출지역

- 여성기업 중 해외에 수출하는 기업 비중은 1.1%이고, 주요 수출 지역은 중국, 동남아시아 지역이었고, 그 다음으로 일본과 미국, 유럽 지역에도 거래가 있는 것으로 나타났다.

< 그림 51 > 해외 수출지역(복수응답)



### 7-1) 수출 유망 지역 정보 획득 (제조)

- 여성기업 중 해외에 수출을 하고 있는 기업은 경제적·문화적 상황, 경쟁상황, 시장규모, 경제 성장률 등에 대한 시장 정보를 주로 연고 및 유관기관을 통해 수시로 수집하고 있으며, 관련법령 및 환경의 관련 정보도 지속적 관심을 두고 있었다.

< 표 35 > 해외 시장 정보에 대한 필요성 및 실제 필요정보 수집현황

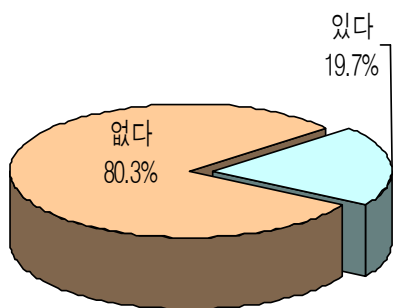
해외수출지역 정보수집 내용	실제 필요 정보수집여부
· 관련법령/제도	35.6%
· 경제적 상황	90.1%
· 문화적 상황	83.5%
· 수출지역의 환경정보	31.9%
· 수출제품의 경쟁력	91.1%
· 시장규모	86.9%
· 경제성장률	86.4%

### 8) 기타 경영 사항

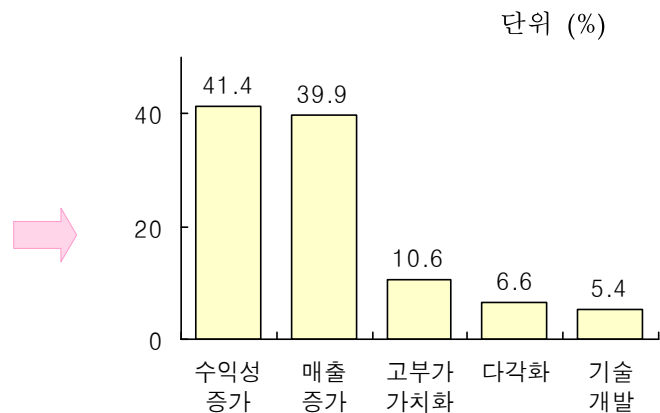
#### 8-1) 중장기 계획

- 중장기 경영계획을 갖고 있는 여성기업은 조사대상업체 전체의 19.7%에 불과했다. 중장기 경영계획의 주된 목표 중에서 수익성 증가 41.4%로 가장 큰 비중을 차지하였으며, 다음으로는 매출증가(39.9%), 고부가가치화(10.6%), 다각화 (6.6%), 기술개발(5.4%)의 순으로 나타났다.

< 그림 52 > 중장기 경영계획 유무



< 그림 53 > 중장기 경영계획의 중점목표



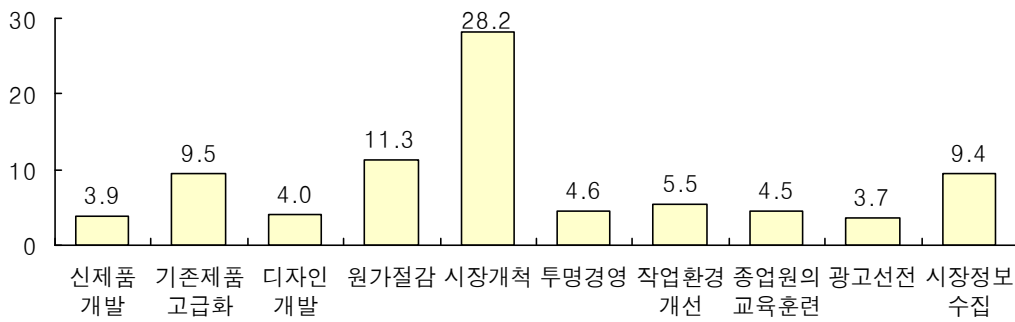
## 8-2) 경영중점 분야

○ 여성경제인이 중점을 두고 있는 분야는 시장개척(28.2%), 원가절감(11.3%), 기존제품 고급화(9.5%), 시장정보의 입수(9.4%) 등으로 나타남

- 다른 업종에 비해 음식박업은 원가절감과 시장정보 수집에 상대적으로 중점을 두는 것으로 나타났다.

< 그림 54 > 대표자가 중점을 두고 있는 경영부문

단위 (%)



< 표 36 > 업종별 대표자가 중점을 두고 있는 경영부문

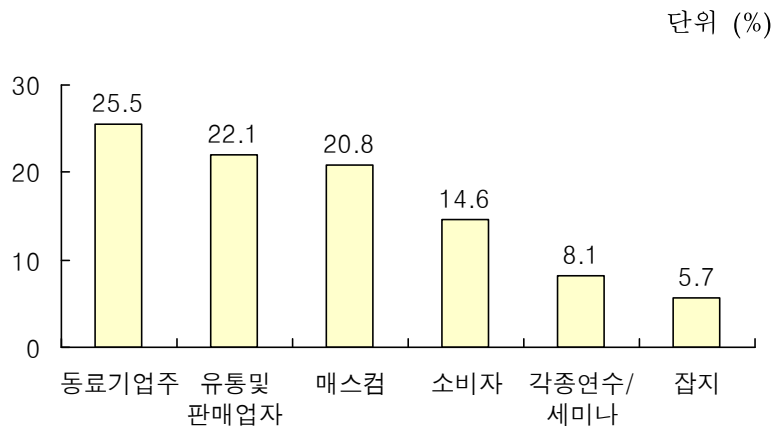
단위 (%)

	사업체수	신제품 개발	기존제품 고급화	디자인 개발	원가절감	시장개척	투명경영	작업환경 개선	종업원의 교육훈련	광고선전	시장정보 입수
<b>전 체</b>	1,035,840	3.9	9.5	4.0	11.3	<b>28.2</b>	4.6	5.5	4.5	3.7	9.4
제조/건설업	51,469	6.3	18.0	7.9	14.4	35.5	0.2	2.8	1.0	1.5	2.0
도소매업	321,844	3.2	6.6	4.5	6.4	38.4	2.3	4.1	3.7	6.2	7.1
음식박업	413,870	5.2	13.0	0.0	<b>20.0</b>	18.8	7.5	2.5	6.0	0.9	<b>14.7</b>
교육/보건	68,990	1.5	7.4	0.2	1.5	24.4	6.4	7.5	10.2	12.3	7.8
기타	179,667	2.4	4.9	12.7	3.2	30.8	2.8	14.7	1.2	2.9	4.0

### 8-3) 기업정보 획득 방법

- 여성기업인들이 기업 경영에 필요한 정보를 획득하는 방법은 동료기업인을 통한 정보 획득(25.5%)이 가장 높았으며, 다음으로 유통 및 판매업자(22.1%), 매스컴 (20.8%), 소비자의견 (14.6%) 등의 순으로 기업 경영 정보를 획득하는 것으로 나타났다.

< 그림 55> 필요한 기업정보의 획득 경로(복수응답)



< 표 37 > 필요한 기업정보획득경로(복수응답)

단위 (%)

	사업체수	동료 기업주	유통 및 판매업자	매스컴	소비자	각종연수 및 세미나	잡지
<b>전 체</b>	1,035,840	25.5	22.1	20.8	14.6	8.1	5.7
제조/건설업	51,469	37.3	19.6	15.3	17.3	3.5	8.3
도 소 매 업	321,844	15.8	42.7	14.5	11.4	10.2	1.9
음 숙 박 업	413,870	32.3	15.8	28.2	16.9	0.1	6.1
교육 / 보건	68,990	32.4	2.6	16.8	4.2	32.0	5.7
기 타	179,667	21.3	7.8	17.8	18.4	15.1	10.9

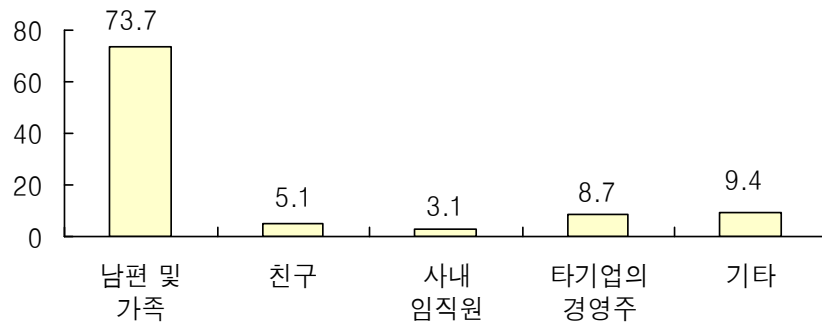


#### 8-4) 경영상의 문제 발생시 대처 방안

- 여성기업인은 경영상의 문제 발생시 주로 남편 및 가족과 의논(73.7%)하여 문제를 해결하였고, 다음으로 타기업의 경영주(8.7%), 친구(5.1%), 사내임직원(3.1%) 등과 상담을 통해 문제를 해결하는 것으로 나타났다.

< 그림 56> 문제 발생시 논의 상대

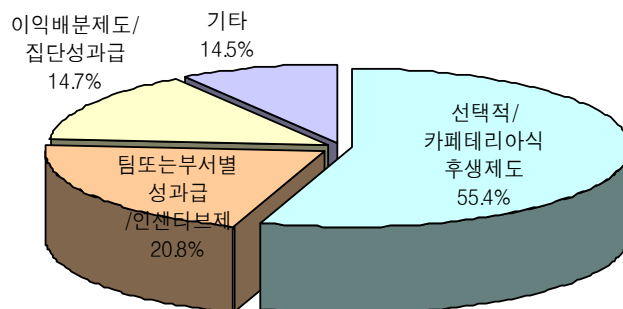
단위 (%)



#### 9) 도입하고 있는 보상관리 제도

- 보상관리제도를 시행하고 있는 여성기업은 14.0%로 나타났고 그 중에서 선택적/카페테리아 후생제도)를 도입하는 경우가 55.4%, 팀 또는 부서별 인센티브제 20.8%, 이익배분/집단성과급 14.7% 등을 도입하고 있었다.

< 그림 57> 도입하고 있는 보상관리 제도(복수응답)



- 2) · 이익분배제 또는 전사원대상 각종 집단 성과급: 전체 사원이 지급대상이며 경영실적에 따라서 그 지급액이 달라지는 것으로서 고정적인 상여금은 제외.
- 선택적 복리후생제도 또는 카페테리아식 복리후생제도: 여러개의 복리후생제도 중에서 본인이 조건에 맞는 일부의 복리후생제도를 개인에 따라 선택할수 있도록 하는 복리후생제도.

## 4. 재무관련 사항 및 경영 성과 평가

### 1) 재무관련 사항(2002년 기준)

- 여성기업의 평균자산총액은 약 2억원이며 회사법인의 경우 자본금 규모는 약 14,200만원, 부채는 기업 평균 5,460만원, 자기자본은 8,470만원, 매출액은 평균 16,460만원, 경상이익은 2,150만원으로 나타났다.

< 표 38 > 재무관련 사항(2002년 기준)

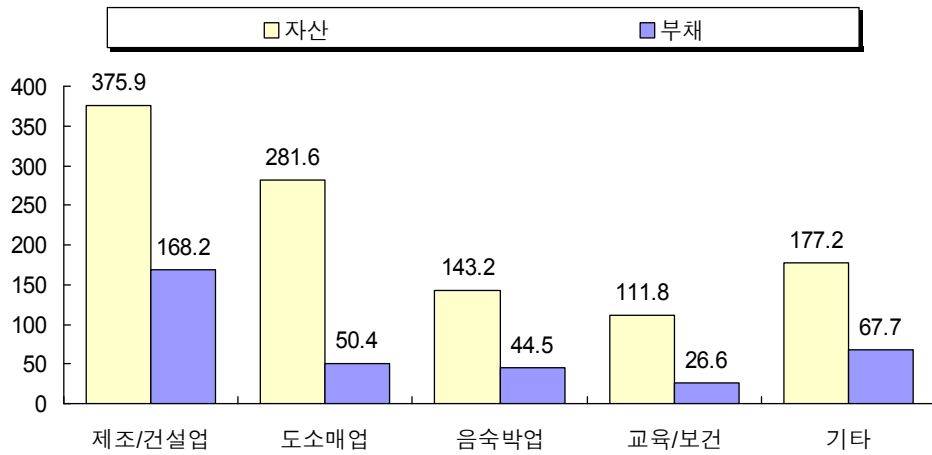
(단위 : 백만원)

	사업체 수	자산총액	자본금*	부채총액	자기자본	매출액	경상이익
<b>전 체</b>	1,035,840	201.3	142.0	54.6	84.7	164.6	21.5
제조/건설업	51,469	375.9	306.2	168.2	187.6	466.9	36.7
도 소 매 업	321,844	281.6	81.1	50.4	81.0	284.4	32.7
음 식 박 업	413,870	143.2	86.7	44.5	76.6	95.0	16.5
교육 / 보건	68,990	111.8	224.6	26.6	69.1	73.5	1.0
기 타	179,667	177.2	249.0	67.7	88.7	67.6	16.5
<b>■종업원 규모</b>							
5 인 미 만	1,010,521	188.8	86.5	47.6	79.5	143.2	20.5
5 - 19인	23,372	577.1	298.0	243.3	252.1	823.8	52.9
20 - 49인	1,636	1762.4	442.2	1098.1	761.8	2726.7	135.8
50 인 이상	311	6433.2	826.1	3967.7	1726.0	8083.4	442.3

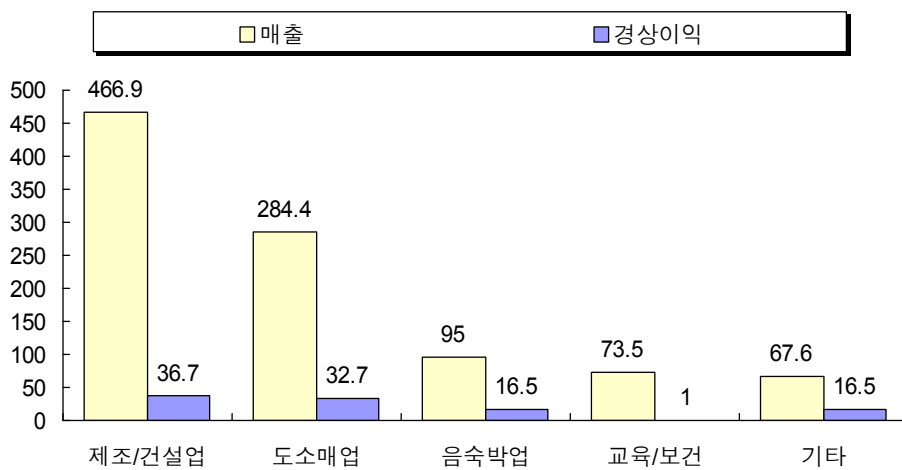
주) 자본금의 경우는 법인 사업체의 경우만을 대상으로 산출한 결과임.

- 업종별로는 제조/건설업이 경우 평균 37,590만원으로 높았고, 도소매업은 28,169만원, 음식 숙박업은 14,320만원, 교육 및 보건업은 타업종에 비해 가장 낮은 11,180만원인 것으로 나타났고, 종업원 규모가 클수록 자산 규모도 커지는 데 상시 종업원 5인 미만의 경우는 18,880만원, 5인~19인의 경우는 57,710만원, 50인 이상의 경우는 64억원 이상의 자산을 보유하고 있는 것으로 나타났다.
- 여성기업이 가지고 있는 부채 규모는 5,460만원이었고, 업종별로는 제조/건설업의 경우가 가장 많은 16,820만원의 부채를 가지고 있고, 종업원 규모별로 볼 때 50인 이상의 기업은 평균 약 39억원이 넘는 부채를 가진 것으로 나타났다.
- 경상이익 규모는 전체 평균 2,150만원이었으며, 업종별로는 제조업이 3,670만원으로 가장 많았으며, 도소매업의 경우는 3,270만원, 음식숙박업이 1,650만원, 교육/보건 서비스업은 거의 경상이익이 발생하지 않는 것으로 나타났다.

< 그림 58 > 자산 및 부채 규모(2002년 기준, 단위 : 백만원)



< 그림 59 > 매출액 및 경상이익(2002년 기준, 단위:백만원)



## 2) 경영성과 평가(2002년 기준)

- 여성기업의 수익성 면에서 매출액 대비 경상이익율은 저금리에 따른 금융비용 감소에도 불구하고 약 13.1%로 '00년의 17.6%보다 4.5%p 낮아졌다. 또한 종업원 규모가 작을수록 매출액 대비 경상 이익률이 높은 것으로 나타났는데, 이는 규모가 작은 기업일수록 무보수 가족종사자에 의해 운영되는 기업이 많기 때문에 인건비 지출이 적기 때문인 것으로 분석된다. 5인 미만 기업의 경우 경상이익율은 30.5% 5인 ~ 19인의 경우는 17.3%, 20~49인 6.5%, 50인 이상의 경우는 3.6%에 불과한 것으로 나타났다.
- 여성기업의 안정성을 평가한 결과 자기자본 대비 부채 비율은 약 64.3%로 나타났으며, 부채 비율은 종업원 규모가 클수록 더 커지고 있는데 5인 미만 기업의 경우는 59.8%인 반면 50인 이상 기업의 경우는 229.9%로 부채 비율이 높은 것으로 나타났다.

< 표 39 > 2002년도 결산기준 경영지표

(단위 : 백만원)

	사업체 수	수익성		안정성	활동성	생산성 (종사자 1인당매출액)	
		자기자본 조이익률 (%)	매출액 조이익률 (%)	부채비율 (%)	자기자본 회전율 (%)	정규직	비정규직 포함
<b>전 체</b>	1,035,840	25.4	13.1	64.3	194.3	<b>68.3</b>	<b>48.0</b>
제조/건설업	51,469	19.6	7.9	89.7	248.9	96.1	74.4
도소매업	321,844	40.2	11.5	62.0	349.3	111.8	89.2
음숙박업	413,870	21.6	17.4	58.1	124.0	51.5	27.0
교육/보건	68,990	1.5	1.4	38.4	106.3	35.0	25.0
기 타	179,667	18.6	24.4	76.3	76.2	35.3	26.6
<b>■종업원 규모</b>							
5인 미만	1,010,521	25.8	14.3	59.8	180.1	67.4	47.4
5 - 19인	23,372	21.0	6.4	93.6	326.8	103.5	72.7
20 - 49인	1,636	17.8	5.0	144.1	357.9	145.6	87.5
50인 이상	311	25.6	5.5	229.9	468.3	120.6	85.7

### 참조: (1) 수익성

$$\textcircled{1} \text{ 자기자본 조이익률(\%)} = \frac{\text{경상이익}}{\text{자기자본}} \times 100 \quad \textcircled{2} \text{ 매출액 조이익률(\%)} = \frac{\text{경상이익}}{\text{매출액}} \times 100\%$$

### (2) 안정성

$$\text{- 부채비율(\%)} = \frac{\text{부채총액}}{\text{자기자본}} \times 100\%$$

### (3) 활동성

$$\text{- 자기자본 회전율(\%)} = \frac{\text{매출액}}{\text{자기자본}} \times 100\%$$

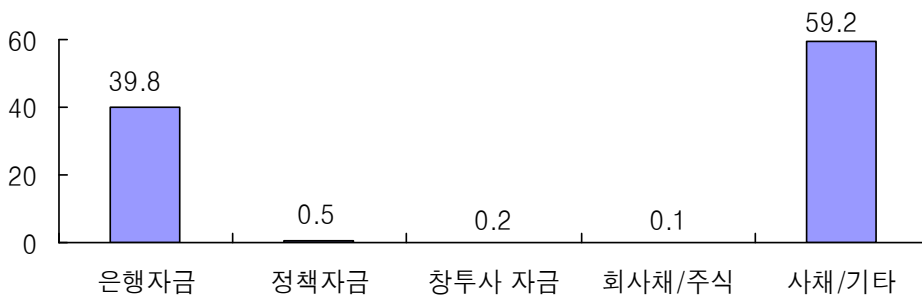
### (4) 생산성 ; 종사자 1인당 매출액(단위 백만원)

주) 일반적으로는 종업원 기준으로만 산출하지만, 여성기업의 경우는 대다수의 사업체가 종업원이 없이 자영사업자가 혼자 운영하는 사업장이 많아 본 조사에서는 자영사업자를 종사자 규모에 포함하여 생산성을 산출하였음

### 3) 자금 조달 형태

- 여성기업의 자금조달 형태로는 개인사채/기타가 59.2%로 가장 높은 비중을 차지하였으며, 그 다음이 은행자금 39.8%, 정책자금 0.5%로 조사되었으며, 그 밖에 창투자자금(0.2%), 회사채/주식(0.1%) 등을 통하여 자금을 조달하는 것으로 나타남.

< 그림 60 > 자금 조달 방법 (단위:%)



- 종업원 규모별로 자금 조달 형태를 살펴보면 5인 미만 기업의 경우는 상대적으로 개인사채 및 기타의 방법으로 자금을 조달한 경우가 많고, 50인 이상은 금융기관 대출을 이용하는 비율이 높게 나타났다.

< 표 40 > 업종 및 규모별 자금 조달 방법

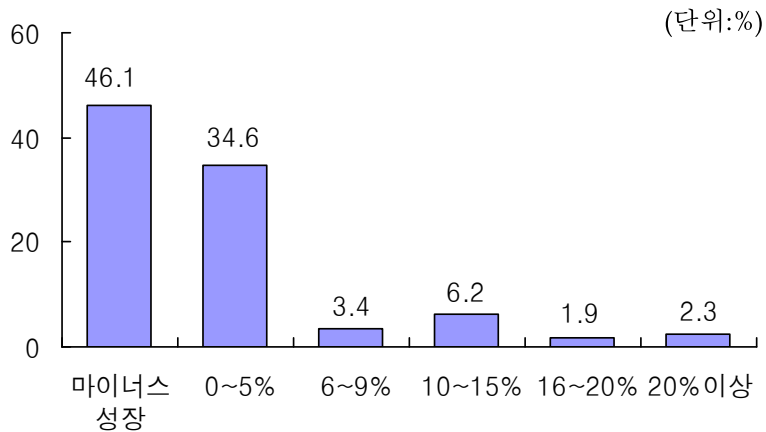
(단위 : % )

	사업체 수	금융기관 대출	정부정책 자금	창투자 및 벤처캐피탈자금	회사채및 주식발행	개인사채 및기타
<b>전 체</b>	1,035,840	39.8	0.5	0.2	0.1	59.2
제조/건설업	51,469	32.9	1.6	0.3	0.3	64.9
도 소 매 업	321,844	44.4	0.9	0.3	0.3	54.2
음 속 박 업	413,870	40.6	0.0	0.3	0.0	59.1
교육 / 보건	68,990	39.4	0.9	0.0	0.0	59.1
기 타	179,667	31.3	0.5	0.0	0.0	67.4
<b>■종업원 규모</b>						
5 인 미 만	1,010,521	39.7	0.4	0.2	0.1	59.5
5 - 19인	23,372	45.5	3.9	0.2	0.4	49.8
20 - 49인	1,636	50.6	8.1	0.7	1.5	38.6
50 인 이상	311	65.7	10.3	0.0	1.9	22.6

#### 4) 매출액 성장률

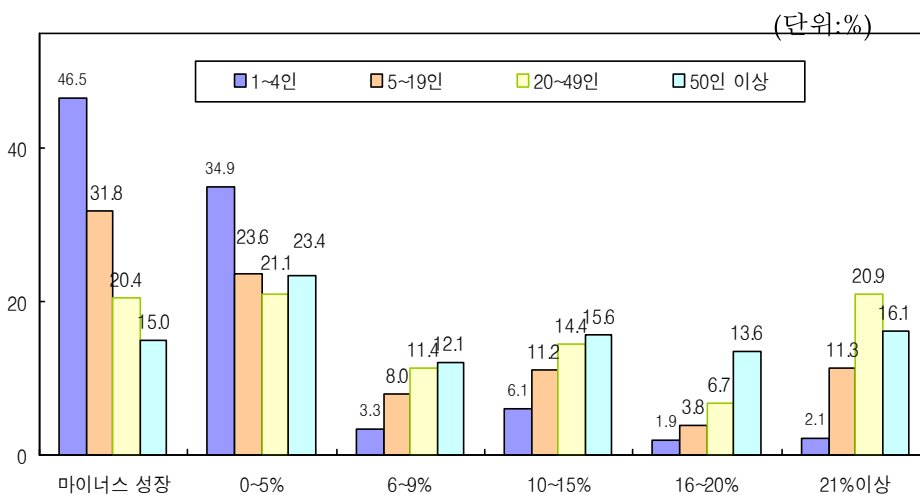
- 2001년 대비 2002년의 매출액 성장률은 마이너스 성장 기업이 46.1%로 가장 많았으며 0~5% 성장 기업이 34.6%로 매출액이 10% 이상 늘었다는 기업은 조사대상업체의 10.5%에 불과한 것으로 나타났다.

< 그림 61 > 2001년 대비 2002년의 매출액 성장률



- 종업원 규모별로는 종업원 규모가 작을수록 마이너스 성장 기업이 많았는데, 50인 이상 기업의 경우 마이너스 성장률은 15%인데 비해 5인 미만 기업은 46.5%로 매우 높은 수준이어서 소기업의 기업활동이 점차 어려워지고 있음을 알 수 있다.

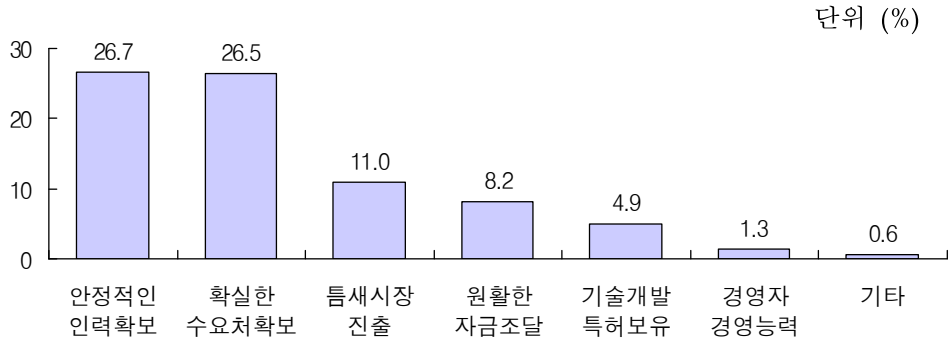
< 그림 62 > 종업원 규모별 매출액 성장률



### 5) 경영성과에 긍정적으로 작용한 요인

- 여성기업의 경우 경영성과에 긍정적으로 작용한 요인은 안정적인 인력확보, 확실한 수요처 확보, 틈새시장 진출 순으로 나타났다.

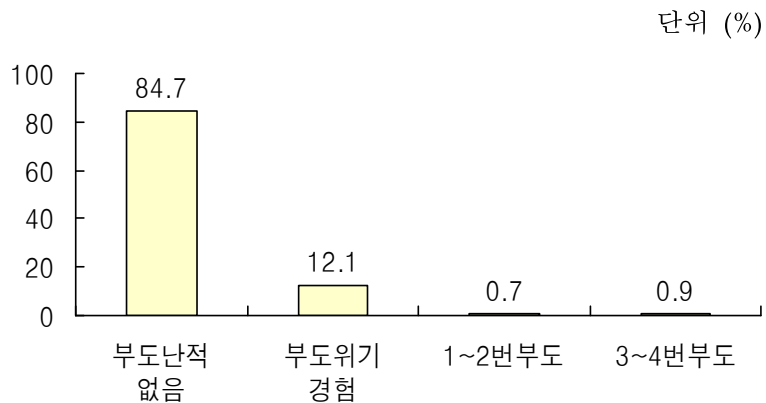
< 그림 63 > 경영성과에 긍정적으로 작용한 요인(복수응답)



### 6) 창업 이후 부도 경험

- 여성기업 중 경영상에 치명적인 영향을 미칠 수 있는 부도경험에 대해서는 84.7%가 부도를 경험한 적이 없는 것으로 나타났다.
- 부도위기를 경험한 여성기업은 12.1%, 실제로 부도가 난 적이 있는 기업은 1.6%로 나타났다.

< 그림 64 > 창업 이후 부도 경험

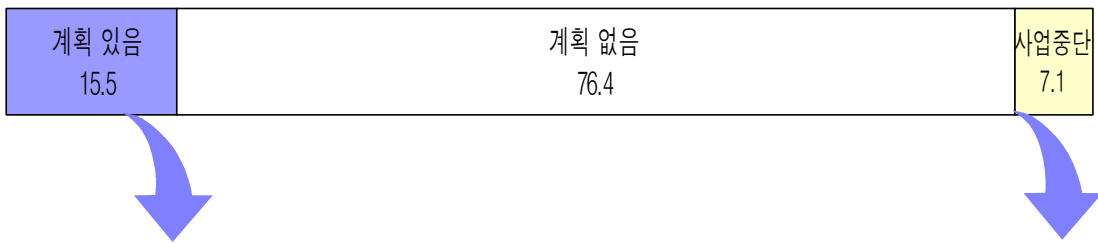


## 7) 기업구조 조정

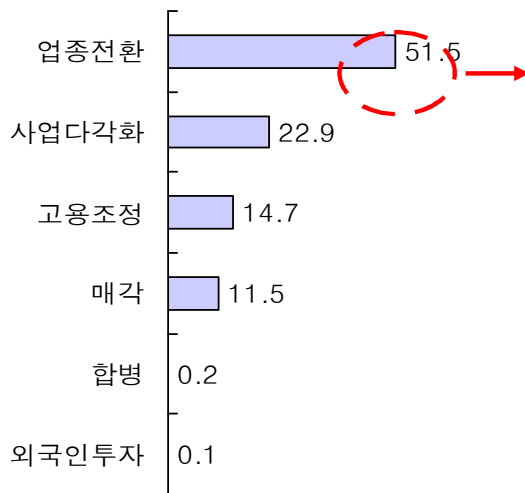
- 향후 기업 구조조정 계획이 있다는 여성기업은 15.5%로 나타났다.
- 구조 조정의 방향은 업종전환(51.5%)이 가장 많았고, 사업다각화(22.9%), 고용조정(14.7%), 매각(11.5%) 등의 기업구조 조정계획을 갖고 있는 것으로 조사됨.
- 업종전환을 계획하는 이유는 경기불황 (30.6%), 채산성악화 (18.1%), 판매부진(15.4%)을 지적하였다.

<그림 65 >향후 구조조정 계획 유무

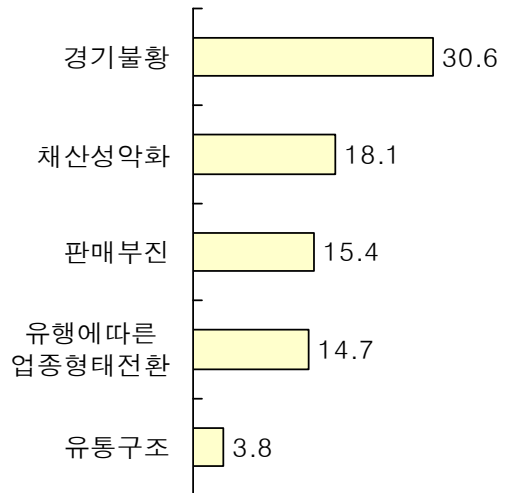
단위 (%)



< 그림 66> 구조조정의 방향



< 그림 67 > 사업중단 및 업종 전환 계획이유



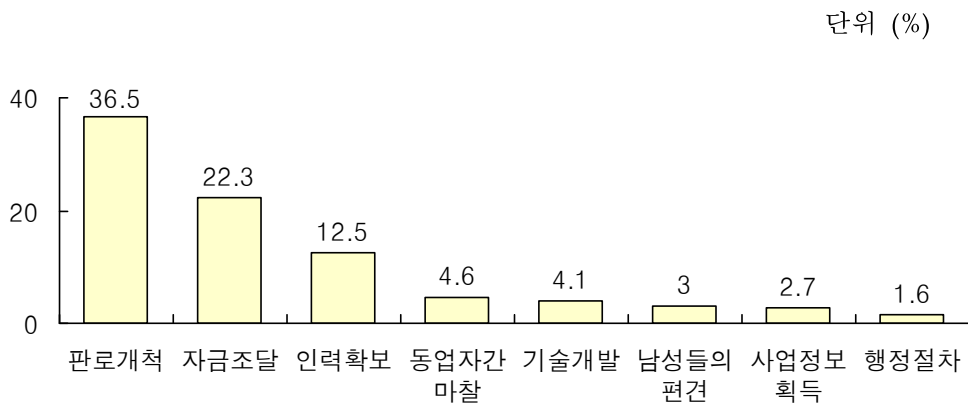


## 5. 여성기업인의 경영 애로 사항

### 1) 기업 활동 애로사항

- 여성기업인이 기업활동에 어려움을 가장 많이 느끼고 있는 분야로는 판로 개척(36.5%)이었고, 다음으로 자금조달(22.3%), 인력확보(12.5%), 동업자간의 마찰(4.6%) 등의 어려움이 있는 것으로 조사되었다.
- 종업원 규모별로는 50인 이상이 되는 업체의 가장 큰 애로점은 기술개발(18.4%) 분야를 지적하였음.

< 그림 68 > 경영 애로 사항(복수응답)



< 표 41 > 업종별 가장 큰 애로사항(복수응답)

단위 (%)

	사업체수	판로 개척	자금 조달	인력 확보	동업자 간 마찰	기술 개발	남성들 편견	정보 획득	행정 절차
<b>전 체</b>	1,035,840	36.5	22.3	12.5	4.6	4.1	3.0	2.7	1.6
제조/건설업	51,469	31.8	39.0	10.8	2.1	4.5	0.0	2.8	0.5
도 소 매 업	321,844	45.4	22.2	7.9	6.6	2.9	0.0	2.5	2.3
음 숙 박 업	413,870	33.2	24.8	15.2	2.8	6.0	7.5	0.0	1.4
교육 / 보건	68,990	34.0	13.5	20.2	1.4	0.0	0.0	7.2	2.9
기 타	179,667	30.6	15.1	12.1	7.2	3.2	0.0	7.4	0.4
<b>▣종업원 규모</b>									
5 인 미만	1,010,521	36.9	22.1	12.2	4.7	4.1	3.1	2.7	1.5
5 - 19인	23,372	21.2	28.2	26.9	2.7	2.2	0.0	2.5	4.3
20 - 49인	1,636	16.2	28.9	32.8	3.1	6.1	0.0	2.8	5.5
50인 이상	311	12.5	25.8	27.1	2.2	18.4	0.0	4.1	3.9

## 2) 경영상의 어려움

- 여성기업이 경영상에 가장 어려움을 느끼는 부분은 판매선 확보 등의 마케팅관리 분야로 (63.6%)로 나타났다.
- 비제조업의 경우는 업체간의 과당경쟁으로 인한 경영상의 어려움을 겪는다는 비율이 59.2%였고, 이외에 자금조달, 인력확보, 입지 여건, 업종의 쇠퇴 등의 어려움을 지적하였다.

< 표 42 > 경영상의 어려움

(단위 : %)

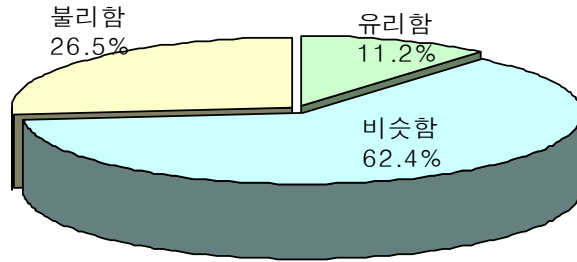
	전체	제조/건설업	도소매업	음숙박업	교육/보건	기타
· 판매선확보등 마케팅 관리	63.6	56.4	75.0	61.6	44.3	56.9
· 인력확보 등 인사관리	32.1	36.6	34.8	33.3	26.1	25.9
· 노사관계	7.7	10.7	7.7	9.7	6.7	2.4
· 원자재 조달 등 생산관리	12.1	27.7	11.8	12.2	6.7	10.0
· 자금조달	47.3	61.9	58.7	42.9	25.0	41.5
· 어음수취	1.6	13.7	1.9	0.0	0.0	2.0
· 기업에 대한 각종 규제	19.9	22.9	20.7	23.2	9.5	14.3
· 기술개발	19.8	37.1	19.9	16.6	15.4	23.6
· 경영관련 정보획득	31.7	28.9	36.6	28.9	28.0	31.5
· 거래기업과의 마찰(제조)	23.7	23.7	21.8	34.6	30.9	38.9
· 업체간 과당경쟁 (비제조)	59.2	-	58.7	63.9	43.7	55.1
· 업종의 쇠퇴(비제조)	39.1	-	38.4	42.2	33.2	35.4
· 사업장 위치(비제조)	31.6	-	30.2	35.1	27.7	27.3

## 3) 여성기업인의 기업경영활동에 대한 인식

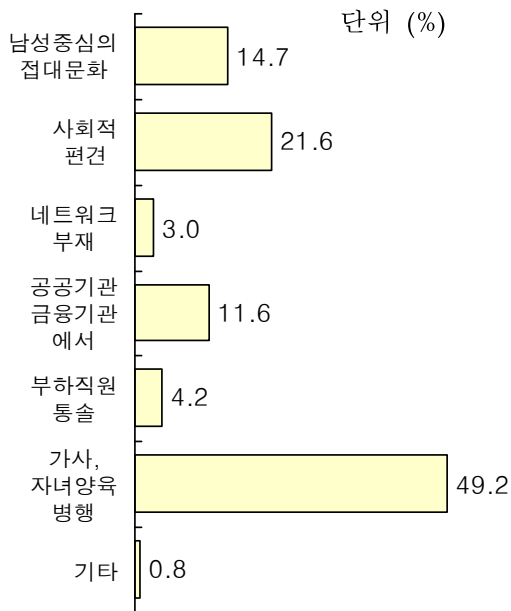
- 여성의 기업경영활동을 남성의 기업경영활동과 비교할 때 비슷하다는 응답이 62.4%로 '00년의 56.1%에 비해 6.3%p 증가함. 이는 여성기업인에 대한 사회적 인식이 바뀌고 있는 것으로 보인다.
- 여성기업인이 기업활동에 불리한 이유로는 가사, 자녀양육 병행이 49.2%로 가장 응답율이 높았고, 사회적 편견(21.6%) , 남성중심의 접대문화(14.7%), 공공기관, 금융기관에서 무시(11.6%) 등을 지적하였다.

- 여성기업인이 유리한 점으로는 여성 특유의 섬세함을 부각하여 차별화된 경쟁력을 갖출 수 있다는 점 (73.8%)이 가장 높게 나타났다.

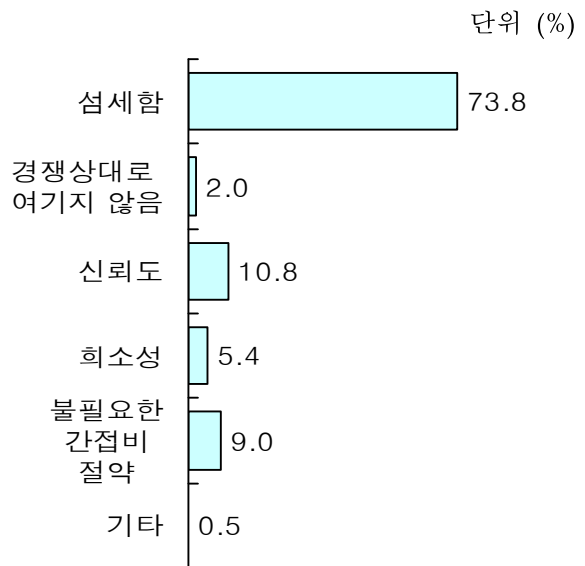
< 그림 69 > 남성기업과 비교



< 그림 70 > 단점 및 불리한 점



< 그림 71 > 장점 및 유리한 점

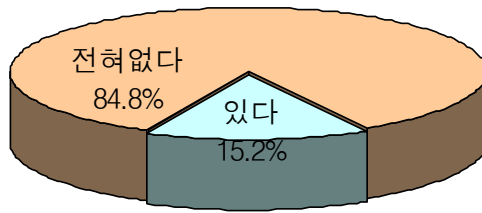


#### 4) 여성기업인에 대한 차별대우 및 차별적 관행 경험

- 최근 2년간 차별적인 대우를 받은 경우가 있다는 응답은 15.1%로 나타났고, 차별적 경험이 있는 경우 평균 9.6회로 조사 되었다.
- 여성기업인으로서 경험한 차별대우는 능력과 관계없이 여자라서 무시(30.1%), 사회적 고정관념(26.4%), 업종에 대한 편견 (23.5%), 관공서에서 무시(10.4%) 등을 지적하였다.
- 차별을 받았을 때의 대부분의 여성기업인들은 기분은 나쁘지만 무시(54.9%) 하는 것으로 조사되었고

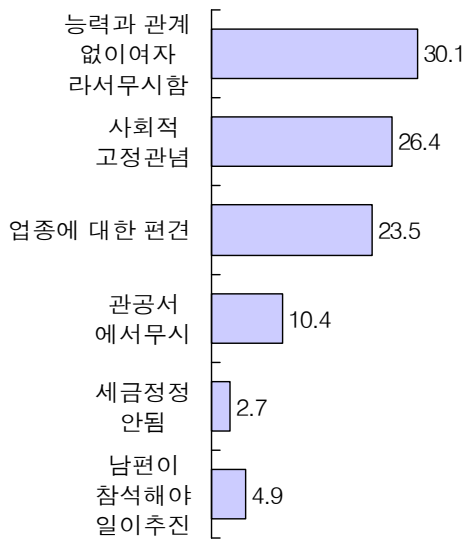
그 외 차별대우를 받은 자리에서 항의(31.3%)하거나 별 생각 없이 넘어가는(11.1%)것으로 나타났고, 감독기관에 신고를 한 비율은 0.7%에 불과했다.

< 그림 72 > 차별적 대우 경험



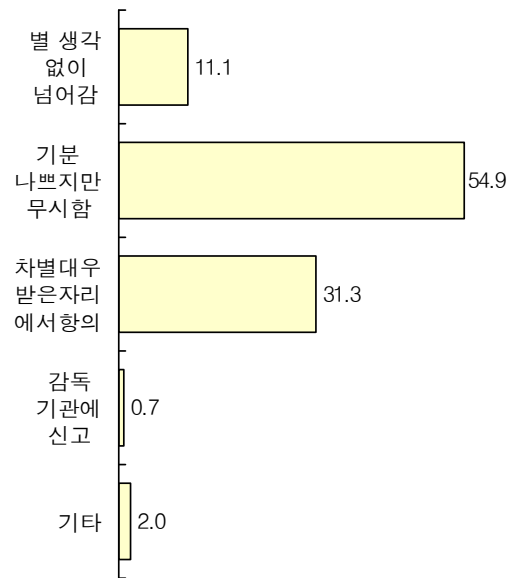
< 그림 73 > 차별내용(복수응답)

단위 (%)



< 그림 74 > 차별시 대응방법

단위 (%)

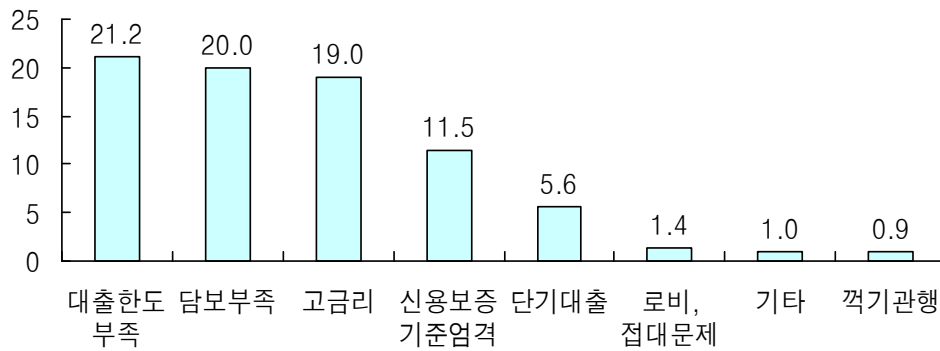


### 5) 금융기관 거래시 애로 사항

- 여성기업인이 자금조달을 위해 금융기관을 이용할 때 애로사항으로 대출한도의 부족(21.2%), 담보부족(20.0%), 고금리(19.0%), 신용보증기준의 엄격함(11.5%) 순을 지적하였음.

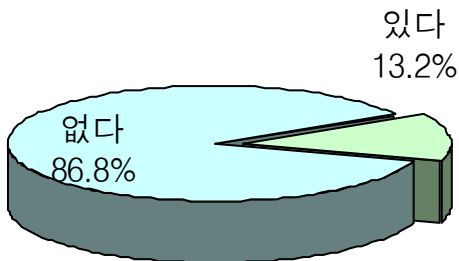
< 그림 75 > 자금조달을 위해 금융기관 이용시 애로 요인

단위 (%)

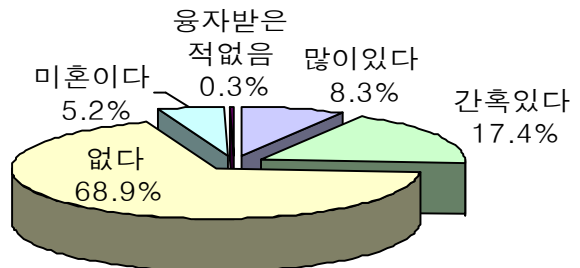


- 금융기관 이용 시 남성기업보다 불리하다고 생각한 적이 있다는 응답은 13.2%로 나타났으며, 은행용자를 받을 때 은행측으로부터 단지 여성기업인이라는 이유로 남편을 보증인으로 세워달라고 주문을 받았는지에 대해서는 주문 받은 적이 있다는 응답이 총 25.7%로 4명 중 1명 정도가 남편 보증을 요구받은 것으로 나타났다.

< 그림 76 > 금융기관 이용시 성적 차별성 인식



< 그림 77 > 남편 보증을 요구한 경험

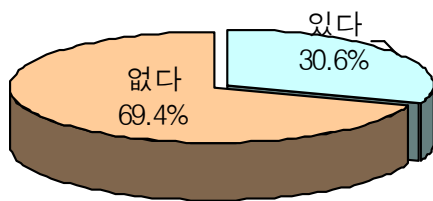


## 6. 교육훈련 및 연수

### 1) 최근 2년간 외부기관 교육훈련 참가

- 여성기업체 중 교육훈련에 참가한 업체는 30.8%로 나타났으며, 교육/보건업에서 비교적 활발히 교육 훈련에 참가하는 것으로 나타났다.
- 교육 훈련 참가 평균인원은 2.21명으로 나타났으며, 참가인원 역시 교육/보건업이 2.83명으로 가장 높은 것으로 나타났다.

< 그림 78 > 교육훈련 참가 유무



< 표 43 > 교육훈련 참가 유무

단위 (%)

	사업체수	있음	없음	참가인원
<b>전 체</b>	1,033,253	30.6	69.4	2.21
제조/건설업	49,726	213	78.7	2.42
도 소 매 업	321,844	21.2	78.8	2.85
음 숙 박 업	413,870	31.1	68.9	1.59
교육 / 보건	68,309	58.9	41.0	2.83
기 타	179,504	38.1	61.9	2.24

### 2) 교육훈련 참가 장소

- 교육훈련은 업종관련협회가 개최하는 교육에 참가한 경우(84.4%)가 가장 높았고, 그 외 민간연수기관(13.7%), 대학/대학원(2.2%), 중소기업협동조합중앙회(1.8%), 중소기업진흥공단(1.0%), 한국여성경제인협회(0.3%)등을 이용하는 것으로 나타났다.

< 표 44 > 교육훈련 참가 장소(복수응답)

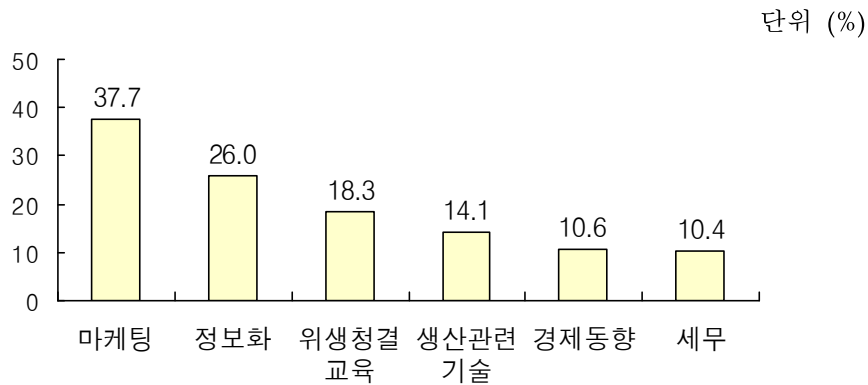
단위 (%)

	응답자수	업종별 협회	민간 연수기관	대학/ 대학원	중소기업 협동조합 중앙회	중소기업 진흥공단	한국여성 경제인협회
<b>전 체</b>	316,248	84.4	13.7	2.2	1.8	1.0	0.3
제조/건설업	10,586	80.1	10.1	0.9	6.1	10.5	1.9
도 소 매 업	68,101	66.6	33.2	0.0	0.0	0.1	0.2
음 숙 박 업	128,867	91.5	4.5	0.3	3.5	0.2	0.0
교육 / 보건	40,244	76.8	28.4	14.9	0.5	2.4	0.5
기 타	68,450	93.8	3.5	0.8	0.2	1.1	0.6

### 3) 교육훈련 분야

○ 교육받은 훈련분야로는 마케팅이 전체의 37.7%의 비율을 보였으며, 다음으로 정보화(26.0%), 위생청결 교육(18.3%), 생산관련기술(14.1%), 경제동향(10.6%),세무(10.4%) 의 순으로 나타났음.

< 그림 79 > 교육훈련의 내용(복수응답)



< 표 45 > 업종별 교육훈련의 내용(복수응답)

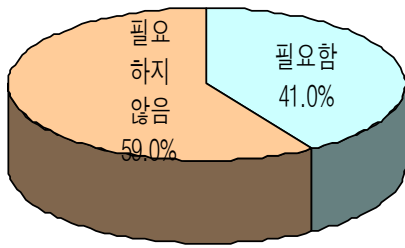
업종	응답자수	마케팅	정보화	위생 청결교육	생산관련 기술	경제동향	세무
제조/건설업	10586	10.6	23.3	28.0	32.5	9.0	7.2
도 소 매 업	68101	49.0	12.2	6.3	15.9	13.1	15.9
음 숙 박 업	128867	45.7	24.6	37.1	4.3	13.4	13.5
교육 / 보건	40244	21.0	46.5	0.0	7.0	0.3	3.3
기 타	68450	25.3	31.0	4.2	31.9	9.1	3.9

### 4) 여성경제인만을 위한 교육훈련 필요성 및 분야

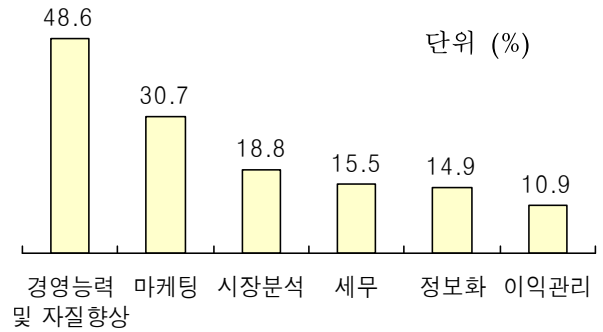
○ 여성경제인을 위해 별도의 교육과정이 필요하다고 응답한 비율은 40.4%로 나타났고,

- 필요한 교육훈련 내용으로는 경영능력 및 자질향상 교육이 48.6%로 가장 높은 비율을 보였으며, 다음으로 마케팅(30.7%), 시장분석(18.8%), 세무(15.5%), 정보화(14.9%), 이익관리(10.9%) 교육의 순으로 나타났다.

< 그림 80 > 별도 교육과정 필요성 여부



< 그림 81 > 교육훈련 형태(복수응답)

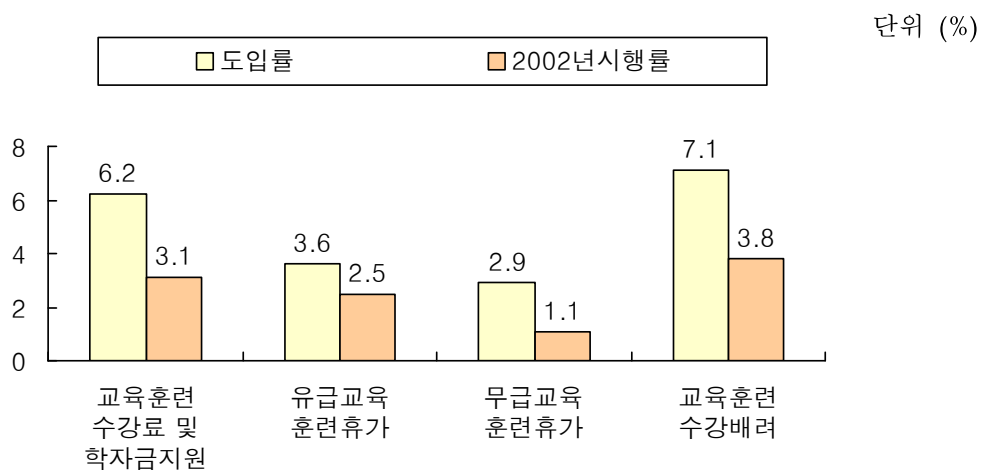


### 5) 근로자 능력개발 지원 제도 도입 및 시행

○ 근로자 능력개발 지원하는 제도의 도입율은 매우 낮은 수준으로, 도입분야로는 교육훈련 수강료 및 학자금 지원제도(6.2%), 유급 교육훈련 휴가제도(3.6%), 무급 교육훈련 휴가제도(2.9%), 교육훈련 수강 배려( 7.1%)로 대부분의 여성기업은 이 분야에 대한 지원이 소극적인 것으로 나타났다.

- 또한, 근로능력개발지원제도를 시행하고 있는 여성기업은 도입기업의 절반 정도만이 실제로 시행하고 있었다.

< 그림 82 > 지원제도 도입 비율 및 2002년 중 시행 비율

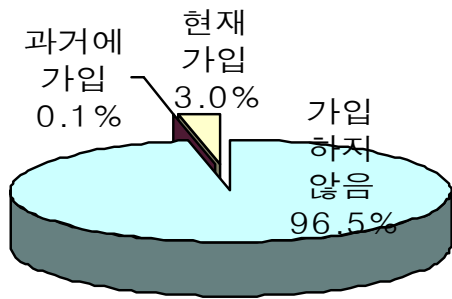




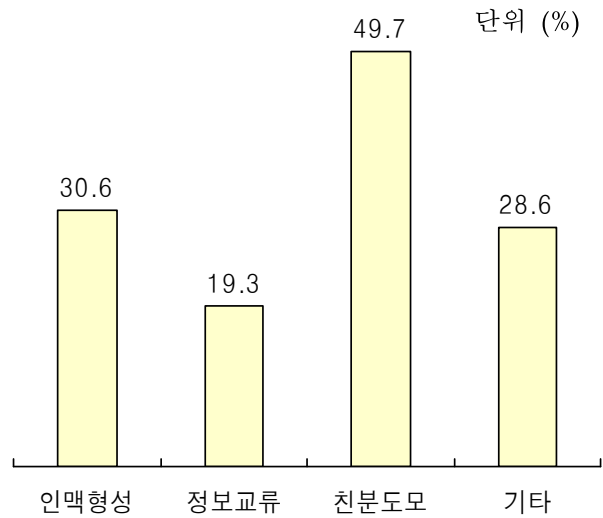
## 6) 여성경제단체 가입여부 및 활동

- 여성기업인의 3.0%가 여성 단체에 가입한 것으로 조사됨.
- 여성경제단체 가입이 유용했던 점으로는 경영의 친분도모가 49.7%, 인맥형성이 30.6%, 그 다음으로 정보교류가 19.3 %로 나타났다.

< 그림 83 > 여성경제단체 가입 여부



< 그림 84 > 여성경제단체 활동이 도움이 된 점



## 7. 기업 지원정책에 대한 평가

### 1) 정부의 기업활동 지원정책에 대한 인식

- 여성제조업체의 정부 지원정책 인식 및 활용도는 자금지원제도(37.7%) 및 기술지원제도(23.9%)를 가장 많이 인지하고 있었으며, 자금지원제도 및 수출지원제도를 주고 이용하고 있는 것으로 나타남.
- 또한 이용효과의 유용성은 자금지원제도(89.2%), 기술지원제도(66.1%), 세제지원 제도(57.2%)의 효과가 높은 것으로 나타났다.

< 표 46 > 정부의 기업활동 지원정책에 대한 인지 여부

(단위 : %)

		자금지원 제도	세제지원 제도	기술지원 제도	관로지원 제도	정보화 지원제도	수출지원 제도
인지여부	알고 있다	37.7	17.2	23.9	11.4	16.2	13.2
	모른다	62.3	82.8	76.1	88.2	83.8	86.9
이용 경험 (2001년 이후)	있다	3.0	0.8	0.7	0.4	1.0	1.3
효과	유용했다	89.2	57.2	66.1	15.5	55.1	27.3

주) 제조/ 건설업에서 정부의 기업활동 지원정책 이용자만을 대상. 응답자의 수가 적으므로 해석에 주의를 요함

### 2) 정부의 기업활동 지원정책 이용 분야

- 정부의 기업활동 지원정책 중 자금지원 제도를 이용하는 기관은 주로 중소기업청, 소상공인지원센터, 신용보증기금 등을 활용하였고,
- 지원정책 이용 분야는 세제혜택, 기술교육참가, KOTRA를 통한 관로개척, IT 정보화프로그램, 수출기업 화사업 등의 지원정책을 주로 이용하는 것으로 나타났다.

### 3) 여성기업지원제도 활용 여부

- 여성기업의 여성기업지원제도 인식 및 활용도는 여성기업 창업촉진지원(18.9%) 및 여성기업 경쟁력 향상 지원(12.06%)를 가장 많이 인지하고 있었으며, 지원제도 중 여성창업보육센터, 창업강좌, 박람회참가, 경영 컨, 경영컨설팅 등이 유용한 것으로 나타났다.

< 표 47 > 정부 여성 기업활동 지원제도에 대한 인지 여부

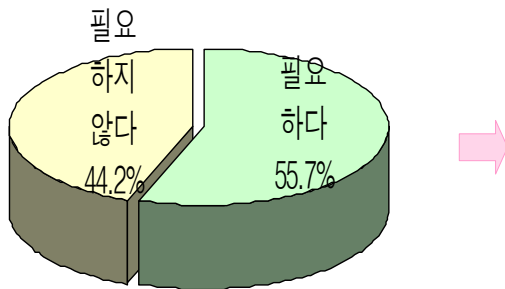
		(1) 여성기업창업 촉진 지원	(2) 여성기업경쟁력 향상 지원	(3) 여성기업경영 개선 지원	(4) 여성기업유망 업종지원
인지여부	알고 있다	18.9	12.06	11.3	11.7
	모른다	81.1	88.0	88.7	88.3
이용여부	있다	0.4	0.2	0.4	0.5
효과	유용했다	75.2	57.9	51.7	13.9

주) 제조/ 건설업에서 정부의 여성기업활동 지원정책 이용자만을 대상. 응답자의 수가 적으므로 해석에 주의를 요함.

### 4) 여성기업인을 위한 지원정책 필요성

- 여성기업인 중 여성지원정책이 필요하다고 응답한 비율은 55.7%였고, 그 중에서 분야로는 금융지원 (35.0%), 경영 및 기술 지도(28.9%), 세제지원(15.2%) 등을 지적하였다.

< 그림 85 > 여성기업인을 위한 제도마련 필요성



< 그림 86 > 여성기업인을 위해 가장 필요한 정책

