

여성기업 이슈브리프

지역별 여성기업 관련 법·제도 현황

발행인 | 정윤숙 발행처 | (재)여성기업종합지원센터 발행일 | 2019년 06월 28일 주소 | 06224 서울특별시 강남구 역삼로 221, 4층 홈페이지 | www.wbiz.or.kr

김보례* 윤아름**

CONTENTS

1. 들어가며
2. 지역별 조례제정 현황
3. 지역별 여성기업 지원제도 현황
4. 시사점

1. 들어가며

1999년 「여성기업지원에 관한 법률」이 제정되면서 경제영역에서도 법적으로 남녀의 실질적인 평등과 여성경제인의 지위 향상을 도모할 수 있게 되었다.

※ 1999년 「여성기업지원에 관한 법률」 제정이유

여성의 기업활동과 창업을 지원하여 경제영역에 남녀의 실질적인 평등을 도모하고 여성의 경제활동을 제고하여 국민경제 발전에 이바지하기 위해 제정됨

이 법을 시작으로 현재¹⁾ 51개 지방자치단체(이하 '지자체')에서도 조례를 제정하여 여성기업을 지원하고 있다.

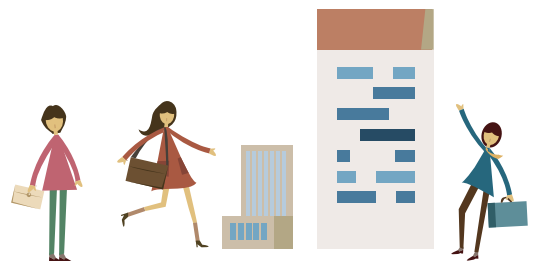
이에, 본지에서는 지자체를 중심으로 「여성기업지원에 관한 조례」와 여성기업 예산 및 지원사업 등을 살펴보고, 시사점을 제시하고자 한다.

2. 지역별 조례제정 현황

1) 전체

우리나라 행정구역은 광역자치단체(특별시·특별자치시·광역시·도·특별자치도)와 기초자치단체(시·군·구), 하부행정구역(읍·면·동)으로 구성된다.

이 중 「여성기업 지원에 관한 조례」는 2007년 인천광역시를 시작으로 광역자치단체 16개 지역, 기초자치단체의 35개 지역에서 조례를 시행하고 있다.



* 연구조사팀 팀장(경제학박사) ** 연구조사팀 연구원(aryoon@wbiz.or.kr, 02-369-0991)

1) 2019년 6월 14일 기준

[표1] 연도별 지자체 조례제정 현황

(단위 : 개)

년도	지자체 수	년도	지자체 수	년도	지자체 수
2007	1	2012	5	2017	8
2008	3	2013	8	2018	4
2009	7	2015	4	2019	2
2011	3	2016	6	합계	51

대부분 지자체의 조례제정 목적은 여성기업 활동을 적극적으로 지원함으로써 여성의 경제활동과 여성경제인의 지위 향상을 도모하고, 지역경제 발전에 이바지함이라고 명시하고 있다.

[표2] 지자체 조례제정 현황

(단위 : 개)

구분	행정구역	A ¹⁾	B ²⁾
광역 자치단체	특별시	1	1
	광역시	6	6
	특별자치시	1	1
	도	8	7
	특별자치도	1	1
기초 자치단체	시	75	29
	군	82	3
	구	69	3

▲주 : 1) 행정구역별 지자체 수 (2017.12.31.기준)
2) 행정구역별 조례제정 지자체 수 (2019.6.14.기준)

2) 광역자치단체

우리나라 광역자치단체는 17개로 강원도를 제외한 모든 지역에 「여성기업 지원에 관한 조례」가 있다.

조례에서는 여성기업을 지원하기 위한 계획²⁾을 1년 혹은 5년 단위로 설정하여 수립·시행, 여성기업지원위원회 설치 및 여성기업지원사항 심의 등을 의무사항으로 규정하고 있다. 이외 여성기업지원·우선구매·차별금지·실태조사·홍보 등의 조항도 조례 내에 포함하고 있다.

[표3] 조례제정 현황(광역자치단체)¹⁾

구분	제정 연도 (년)	계획 수립 기간 (년)	여성 기업 지원 위원회	여성 기업 지원	우선 구매	차별 금지	실태 조사	홍보
서울특별시	2017	1	有	○	○	○	○	○
부산광역시	2009	1	有*	○	x	x	x	○
대구광역시	2015	1	無 ³⁾	○	○	○	x	○
인천광역시	2007	1	有*	○	○	x	x	○
광주광역시	2009	1	無 ³⁾	○	○	x	x	○
대전광역시	2013	1	有*	○	x	x	x	○
울산광역시	2008	1	有*	○	○	x	x	○
경기도	2008	5	有* ⁴⁾	○	○	○	○	○
경상북도	2013	5	有*	○	○	○	x	○
경상남도	2009	1	無	○	○	x	x	○
전라북도	2013	5	有*	○	○	○	○	○
전라남도	2011	1	無 ²⁾	○	○	○	○	○
충청북도	2008	5	有*	○	○	x	x	○
충청남도	2018	1	有	○	○	○	○	○
제주 특별자치도	2009	5 ⁵⁾	有*	○	○	x	x	○
세종 특별자치시	2017	1	有	○	○	x	x	○

▲주 : 1) 조항으로 명시된 항목만 표시
2) * : 여성기업 지원위원회 설치가 의무인 경우임
3) 조례 내 여성기업지원위원회 설치에 없으나, 여성기업지원에 관한 사항은 타위원회에서 심의를 명시함 (대구:기업활동지원위원회, 광주:광역시·전라남도:기업애로해소대책위원회)
4) 경기도의 경우 여성기업지원협의회라 함
5) 제주특별자치도의 경우 종합계획은 5년마다 수립하고, 이를 토대로 매년 실행 계획을 수립·시행

3) 기초자치단체

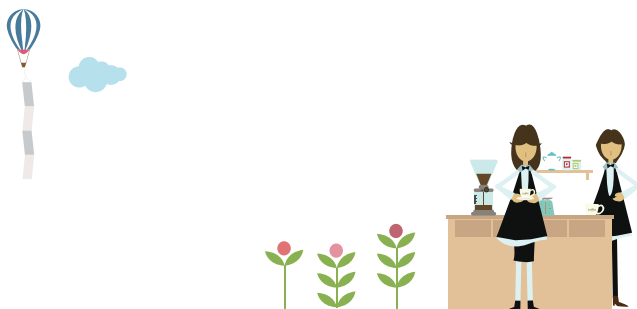
우리나라 기초자치단체는 226개로 2009년 경기도 성남시, 경상북도 구미시, 전라북도 전주시를 시작으로 35개의 기초자치단체에서 「여성기업 지원에 관한 조례」가 있다.

경기도 내 기초자치단체 조례제정 수는 15개로 광역자치단체 중 가장 많았으며, 전국적으로 조례를 제정하는 지자체 수는 매년 증가하고 있다.

전국 모든 광역자치단체는 여성기업지원을 위해 기간을 설정하여 계획을 수립하고 시행하고 있으나, 기초자치단체의 경우 계획을 수립하고 시행하는 지역은 없다.

또한, 조례를 제정한 35개의 기초자치단체 중 8개 지역(강원도 강릉시·고성군속초시·영월군·원주시, 경기도 광주시, 충청북도 보은군, 충청남도 아산시)을 제외한 27개 지역은 여성기업의 지원 등을 심의하는 여성기업 지원위원회 설치를 의무사항으로 규정하고 있다.

이외 여성기업지원·구매활동촉진·차별금지(기회균등)·홍보 등의 조항도 조례 내에 포함하고 있으며, 기초자치단체 중 여성기업 실태조사를 조항으로 둔 곳은 없다.



2) 본지에서는 종합·시행·기본계획을 계획이라 함(단어는 지역별로 상이)

[표4] 조례제정 현황(기초자치단체)

구분		제정 연도 (년)	여성 기업 지원 위원회	여성 기업 지원	구매 활동 촉진	기회 균등 ²⁾	홍보
부산광역시	사상구	2013	有*	○	○	x	x
광주광역시	광산구	2019	有*	○	○	x	x
	북구	2018	有*	○	○	x	x
	강릉시	2018	無	○	○	●	x
	고성군	2016	無	○	○	○	x
	속초시	2019	無	○	○	●	x
	영월군	2013	無	○	○	○	x
	원주시	2016	無	○	○	●	x
경기도	고양시	2011	有*	○	○	○	x
	광주시	2011	無	○	○	○	x
	김포시	2012	有*	○	○	●	x
	남양주시	2016	有*	○	○	○	x
	동두천시	2015	有*	○	○	●	x
	성남시	2009	有*	○	○	x	x
	수원시	2012	有*	○	○	○	x
	시흥시	2012	有*	○	○	○	x
	안산시	2012	有*	○	○	●	○
	안성시	2015	有*	○	○	x	x
	안양시	2012	有* ¹⁾	○	○	x	x
	용인시	2016	有	○	○	x	x
	의왕시	2016	有*	○	○	x	x
	하남시	2015	有 ¹⁾	○	○	x	x
	화성시	2016	有*	○	○	x	x
경상북도	구미시	2009	有*	○	○	x	x
전라북도	군산시	2017	有*	○	○	x	x
	익산시	2013	有*	○	○	x	x
	전주시	2009	有*	○	○	x	x
전라남도	광양시	2018	有*	○	○	x	x
	순천시	2017	有	○	○	x	x
충청북도	보은군	2017	無	○	x	x	x
	제천시	2013	有*	○	○	x	x
충청남도	당진시	2017	有*	○	○	x	x
	서산시	2017	有*	○	○	x	x
	아산시	2017	無	○	○	x	x
	천안시	2013	有*	○	○	x	x

▲ 주 : 1) 안양시와 하남시는 여성기업지원협의회와 함
 2) ○ : 조항 명시 / ● : 기초자치단체장의 책무 명시
 3) * : 여성기업 지원위원회 설치 의무인 경우임

3. 지역별 여성기업 지원제도 현황

우리나라 전체 여성기업 수³⁾는 1,433,230개사로 지역별 2019년 여성기업 지원제도 전체 예산은 '18년 대비 38백만원이 증가한 2,004백만원으로 책정되었다.

지역별로 살펴보면 경기도(740백만원), 대구광역시(320백만원), 서울특별시(310백만원), 부산광역시(219백만원) 순으로 예산이 높게 나타났다.

부산광역시(15백만원), 대구광역시(22백만원), 제주특별자치도(2백만원)는 예산이 증가하였으나, 경상북도(△1백만원)의 경우 감소하였다. 다른 광역자치단체의 경우는 2018년과 2019년 예산에 변동은 없었다.

반면 인천광역시, 울산광역시, 강원도, 전라북도, 충청남도, 세종특별자치시의 경우 여성기업지원을 위해 배정된 예산이 부재하였다.

[표5] 지역별 여성기업 지원제도 예산 현황 (단위 : 개사, 백만원)

구분	여성기업 수	2019년	2018년	비교증감
전체	1,433,230	2,004	1,966	38
서울특별시	264,996	310.0	310.0	(동일)
부산광역시	108,858	219.0	204.0	15.0
대구광역시	74,346	320.0	298.0	22.0
인천광역시	69,059	-	-	-
광주광역시	43,560	30.0	30.0	(동일)
대전광역시	42,650	14.0	14.0	(동일)
울산광역시	35,441	-	-	-
강원도	4,564	-	-	-
경기도	300,906	740.0	740.0	(동일)
경상북도	55,153	87.0	88	△1
경상남도	46,385	61.7	61.7	(동일)
전라북도	59,749	-	-	-
전라남도	53,753	80.0	80.0	(동일)
충청북도	57,666	100.0	100.0	(동일)
충청남도	85,306	-	-	-
제주특별자치도	107,299	42.0	40.0	2
세종특별자치시	23,539	-	-	-

▲ 자료 : 중소벤처기업부 내부자료

3) 중소벤처기업부 · (재)여성기업종합지원센터(2018), 「2018 여성기업 관련통계」

지역별로 시행하고 있는 여성기업 지원제도를 살펴보면, 창업·자금·판로·기타(교육, 컨설팅 등)로 나누어 볼 수 있으며, 지원사업은 '18년과' 19년 사업명은 같지만, 지원내용에는 약간의 차이가 있다.

[표6] 지역별 여성기업 지원제도 현황

구분	지원종류	2019년	2018년
서울특별시	창업	여성창업플라자운영	
부산광역시	자금	중소기업자금여성기업우대	
	창업	여성창업지원사업	
대구광역시	자금	중소기업경영안정자금	
	자금	중소기업자금여성기업 우대	
	창업	그린IT 여성창업 지원사업	
	판로	여성기업 해외 판로개척	
	기타	여성첨단벤처기업성장지원	
인천광역시	자금	중소기업자금 여성기업우대	
광주광역시	판로	여성기업 생상품 판로확대	
대전광역시	자금	중소기업자금 여성기업우대	
	기타	여성친화기업 협약	
	창업	여성창업지원시설 운영	
울산광역시	자금	중소기업자금 여성기업우대	
강원도	자금	중소기업자금 여성기업우대	
경기도	기타	여성기업 맞춤형 지원	
	판로	우수여성기업 선정 및 판로지원	
경상북도	판로	여성기업 해외 판로개척	
	자금	중소기업자금 여성기업우대	
경상남도	기타	여성 소자본 창업교육	
	창업	여성창업지원센터 운영	
전라북도	자금	중소기업자금 여성기업우대	
전라남도	판로	여성소기업 마케팅지원	
충청북도	자금	중소기업자금 여성기업우대	
	판로	여성기업 마케팅 지원	
	창업	창업여성 컨설팅 및 인큐베이팅 지원사업	
충청남도	자금	중소기업자금 여성기업우대	
제주특별자치도	기타	여성기업 경쟁력강화지원	
	자금	중소기업자금 여성기업우대	
세종특별자치시	자금	중소기업자금 여성기업우대	

(동일)

여성기업 지원제도 중 지역에서는 자금 분야 지원을 가장 많이 하고 있었으며 대부분 금리 우대, 이자 추가지원, 자금지원 심사 시 가점을 주는 방법 등으로 지원하고 있었다. 창업 분야의 경우에는 교육, 정보 제공, 컨설팅 등을 지원하며, 판로 분야의 경우 판로개척 및 마케팅 등의 방법을 통해 여성기업을 지원해 주고 있다.

4. 시사점

각 지자체에서는 여성기업 활동을 지원해 경제영역에서 실질적 양성평등을 도모할 목적으로 조례를 제정하여 지원근거를 마련하는 등의 노력을 기울이고 있다.

그러나 지자체별 조례에서의 계획수립 기간 및 명시조항 내용은 상이하였다. 이에, 각 지자체에서는 여성기업의 지역별 특성은 고려하되 통일성 있는 체계를 구축하는 것이 필요할 것으로 보인다.



■ '여성기업 이슈 브리프(제 19-05호)'는 여성기업종합정보 포털 사이트(<http://www.wbiz.or.kr>) 자료실에서 파일로 다운 받을 수 있습니다.

■ 본 호에 게재된 내용은 필자 개인(연구진)의 견해이며, (재)여성기업종합지원센터의 공식 견해와 일치하지 않을 수 있습니다.

■ 본 호의 내용은 상업적으로 사용할 수 없으며, 내용을 인용할 때는 반드시 출처를 밝혀주시기 바랍니다.

▲ 자료 : 중소기업부 내부자료